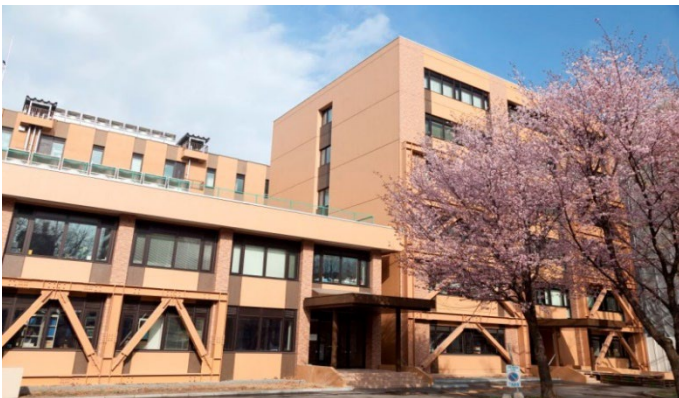




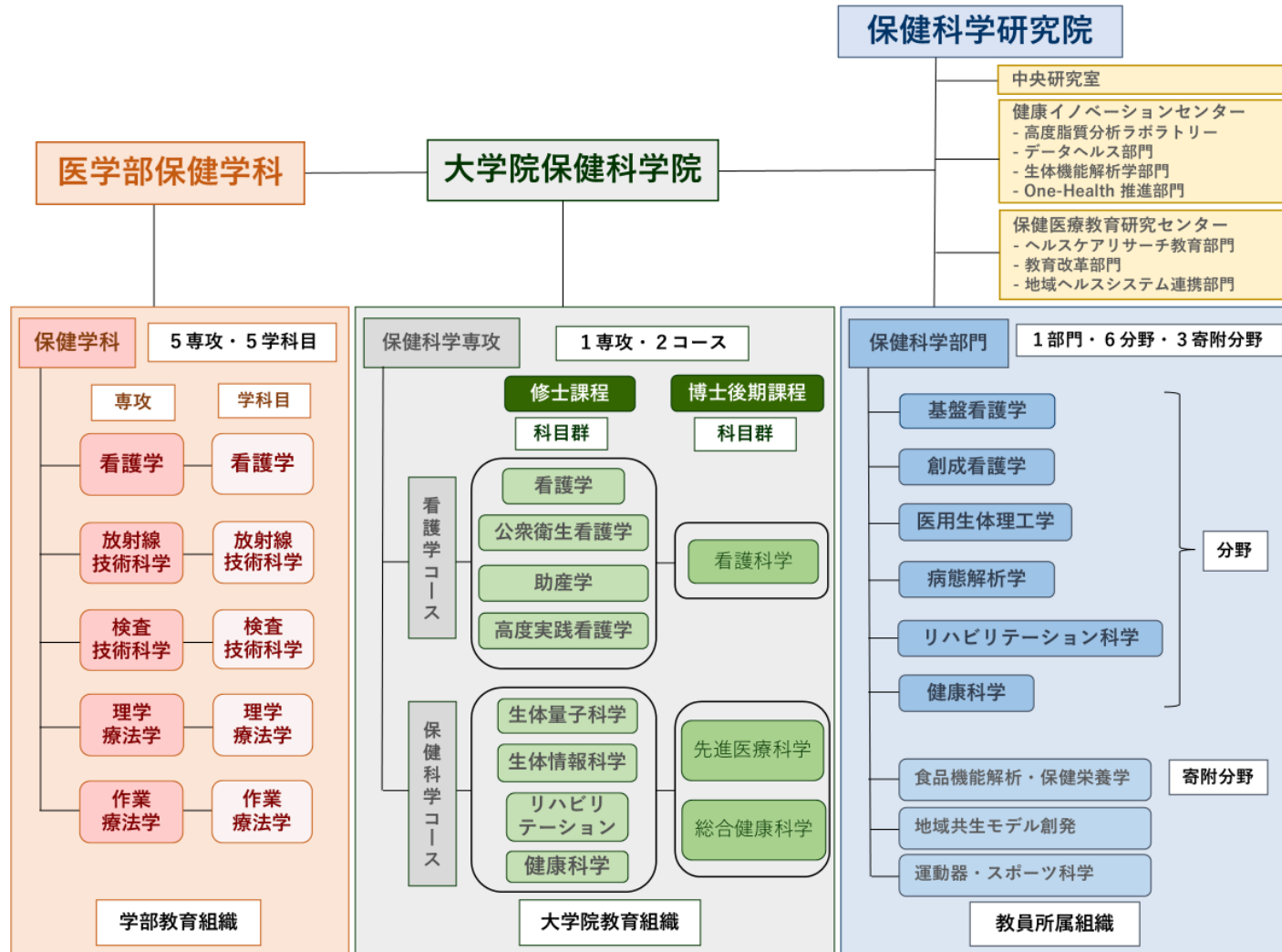
北海道大学



北海道大学大学院保健科学院 修士課程入試説明会



日時：2026年6月8日（月）17:00～
オンライン開催



教育理念・求める学生像（アドミッションポリシー）

教育理念

- ✓ 最先端の知識と実践技術を有する高度医療専門職および指導者の育成
- ✓ 次世代の保健科学を担う高度医療専門職および教育・研究者の育成
- ✓ 専門分野をこえて世界の保健科学研究をリードする研究者の育成

求める学生像

- （1）本学院は、保健科学における専門技術を高めると共に、様々な分野の融合と連携を通して、学術的な発展を目指すべく、保健医療系の学部教育を受けた学生のみならず、異なる背景の学問を身につけた学生を受け入れ、地域や文化、国籍を問わず、広く人材を求める。
- （2）本学院の教育理念に基づいた人材育成を図るため、それにふさわしい意欲・学力・創造力・論理性・倫理性・リーダーシップを有する学生を選抜する。



評価方法

評価方法と評価比重及び求める学生像と評価方法の関係性（修士課程）

入学者選抜評価方法と求める学生像との関係性及び評価方法の比重

※◎は特に重視する要素、○は重視する要素

入試区分	評価方法	求める学生像	
		(1)	(2)
一般選抜・社会人特別選抜	専門科目（※）	◎	◎
	外国語	◎	○
	面接	○	◎
	出願書類	○	○
外国人留学生特別選抜	面接	◎	◎
	出願書類	◎	◎

（※）専門科目：全科目群（小論文）

公衆衛生看護・助産・高度実践看護学科目群（各科目群出題の筆記試験）



募集要項の入手方法

保健科学研究所ウェブサイト>入学・進学>修士課程募集要項

<https://www.hs.hokudai.ac.jp/admission/master-application-guideline>

募集要項の請求方法

※以下は、「一般選抜」及び「社会人特別選抜」の出願予定者が対象となります。

募集要項の請求については、希望者は角形2号の返信用封筒(郵便番号・住所・氏名を明記し320円分の切手を貼付)を同封し、下記の宛先へ送付すること。なお、封筒の表に「保健科学院修士課程学生募集要項請求」と朱書き願います。折り返し募集要項を発送しますが、時間に余裕をもって請求してください。

なお、下記担当窓口において直接入手することも可能です。

〒060-0812 札幌市北区北12条西5丁目
北海道大学大学院保健科学院教務担当

一般選抜及び社会人特別選抜に出願する場合、学生募集要項（PDFデータ）では出願できません。上記「募集要項の請求方法」に基づき、必ず学生募集要項の原本（冊子体）を入手のうえ、学生募集要項に綴じ込みの出願様式を用いて出願願います。

出願様式のうち「志望理由書」等いくつかの様式は、上記ウェブサイト掲載の書式をダウンロードして用いることも可能です（ただし紙媒体での提出が必要）。



試験に関わる日程

- ✓ 出願資格審査（学部短縮者、在外教育者、大卒同等者）
 - 提出期間：令和8年6月15日（月）～6月19日（金）
 - 受付時間：午前8:30～午後5:00
 - 審査結果通知：令和8年7月3日（金）（郵送により通知）
- ✓ 出願期間（一般選抜、社会人特別選抜、外国人留学生特別選抜）
 - 提出期間：令和8年7月9日（木）～7月16日（木）（土日除く）
 - 受付時間：午前8:30～午後5:00
- ✓ 試験日
 - 一般選抜・社会人特別選抜：令和8年8月18日(火)
 - 外国人留学生特別選抜：令和8年8月21日(金) ※詳細は後日個別連絡
- ✓ 合格発表日：令和8年9月18日(金) 午前10:00(HPでは午前10:30頃)



試験科目

✓ 一般選抜

- 外国語（英語）TOEFL-ITP
- 専門科目（小論文）
- 専門科目（各科目群出題の筆記試験）※公衆衛生、助産、高度実践のみ
- 面接

✓ 社会人特別選抜

- 専門科目（小論文）
- 専門科目（各科目群出題の筆記試験）※公衆衛生、助産、高度実践のみ
- 面接

※ 当日の外国語（英語）試験に代わり、大学院入試実施月から遡って2年以内に受験したTOEFL又はIELTS（※今回の入試からアカデミック・モジュールに限定）の得点票（原本）を出願時に提出

✓ 外国人留学生特別選抜

- 面接（オンライン）



出願書類に関する注意事項（全員）

(記入不要)
受験番号

令和9年度 北海道大学大学院保健科学院
保健科学専攻（修士課程）

志 望 理 由 書

志望コース及び科目群 (教育研究領域)	
研究指導を希望する 教員名	教員
志 願 者 氏 名	

研究指導予定教員署名欄（必須）



指導教員の署名が必要
(電子署名も可)



出願書類に関する注意事項（全員）

長期履修制度：職業を有する等（介護・育児等を含む）の事情により、標準修業年限（2年）を超えて一定（4年を超えない）期間にわたり計画的に教育課程を履修して修了することができる。長期履修の可否は、審査の上決定する。本制度に申請する場合は、事前に電子メールで所定様式等を取り寄せ、入学願書提出時に併せて本制度の申請書類を提出すること。長期履修が必要であることの証明書類の提出が必要なため、早めに計画すること。

令和9年度北海道大学大学院保健科学院保健科学専攻(修士課程)				
入学願書				
受験区分		※ 1. 一般選抜 ・ 2. 社会人特別選抜 (第14条適用希望：有・無)	(記入不要) 受験番号	
※ 長期履修の希望 有 ・ 無		出願前3ヶ月以内に撮影した正面向き上半身無帽の写真を貼付してください。 (縦4cm×横3cm)		
志願者	ふりがな			性別
	氏名			※ 男・女
昭和 年 月 日生 (満 歳)				
平成 (令和9年4月1日現在の年齢)				



出願書類に関する注意事項（社会人特別選抜）

夜間・時間外開講（大学院設置基準第14条）：教育上特別の必要があると認められる場合には、夜間その他特定の時間又は時期において授業または研究指導を行う等の適当な方法により教育を行うことができる。

令和9年度北海道大学大学院保健科学院保健科学専攻(修士課程)

入 学 願 書

※印は、いずれかを○で囲む。 ※※印は、社会人特別選抜受験者のみ
いずれかを○で囲む。

(記入不要)
受験番号

受験区分		※ 1. 一般選抜 ・ 2. 社会人特別選抜 (第14条適用希望：有・無)		出願前3ヶ月以内に撮影した正面向き上半身無帽の写真を貼付してください。 (縦4cm×横3cm)
		※※ 長期履修の希望 有 ・ 無		
志願者	ふりがな			性別 ※ 男・女
	氏名	昭和 平成	年 月 日生 (満 歳) (令和9年4月1日現在の年齢)	

公衆衛生・助産・高度実践で開講される実習科目及び実践看護学研究については適用なし。

出願書類に関する注意事項（社会人特別選抜）

語学力を証明する書類（英語）

- ※ 試験当日のTOEFL-ITP受験に代わり、**出願時に**、大学院入試実施月（令和9年度入試では令和8（2026）年8月）から遡って2年以内に受験したTOEFL又はIELTS（アカデミック・モジュール）の**得点票（原本）の提出が必要**。
- ※ 得点票（原本）の提出が出願期日までに間に合わない場合は、ホームページに表示されるスコア画面を出力の上、提出してください。原本が到着したら速やかに提出願います。
試験当日までに原本の提出がない場合は出願を取り消しますので、ご注意ください。
- ※**TOEFL-iBTを今後受験する場合は、得点票が直接保健科学院に届くよう、申込をしてください。（DIコードは G036）**



出願書類に関する注意事項（外国人留学生特別選抜）

語学力を証明する書類（英語）

大学院入試実施月（令和8(2026)年8月）から遡って2年以内に受験したTOEFLまたはIELTS（※今回の入試からアカデミック・モジュールに限定）の得点票（原本）

※ 得点票（原本）の提出が出願期日までに間に合わない場合には、ホームページに表示されるスコア画面を出力の上、提出してください。原本が到着したら速やかに提出願います。

試験当日までに原本の提出がない場合は出願を取り消しますので、ご注意ください。

※TOEFL-iBTを今後受験する場合は、直接得点票が保健科学院に届くよう、申込をしてください。（DIコードは G036）

語学力を証明する書類（日本語）も必要です



出願書類に関する注意事項（外国人留学生特別選抜）

受入内諾書または受入教員の推薦書

A4版1枚程度（書式は任意、手書き不可）

入学したいコースの科目群の受入予定教員が記載したもの。受入予定教員とのコミュニケーション履歴（メール通信、ウェブ面談等）についての記載を依頼すること。



修士課程在籍者数（令和8年5月1日現在）

	1年次	2年次	小計
	(定員40)	(定員40)	
保健科学コース	35	35	70
看護学コース	9	8	17
合計	44	43	87



平成22年度～令和7年度修了生の進路

進路	人数															
	H22	H23	H24	H25	H26	H27	H28	H29	H30	R1	R2	R3	R4	R5	R6	R7
博士後期課程進学	10	6	8 +1	8 +1	8 +1	4	11	7	8	8	9	8	8	5	9	6
大学病院・その他	4	4	5	8	7	9	6	2	5	5	6	7	2	7	8	3
民間企業	2	8	4	1	7	6	12	7	8	7	16	18	21	8	20	19
民間病院・血液センター	7	10	6	10	14	14	16	14	20	10	14	8	6	6	9	14
小樽商科大学MBA	2	3	1	2	1	0	0	0	0	1	2	0	0	0	0	0
大学・専門学校教員	1	0	1	1	2	1	1	3	1	2	1	0	2	0	2	0
自治体（保健師他）	4	3	1	1	3	2	8	3	6	7	5	2	4	3	4	2
国家公務員・その他	0	1	1	2	2	0	3	1	2	5	1	10	8	13	1	3
計	30	35	28	34	45	36	57	37	50	45	54	53	51	42	53	47



- 出願資格について知りたい。

→ 募集要項3～4ページに出願資格に関する説明がありますので、こちらをご確認いただき、不明な点がある場合は教務担当までメールでお問い合わせください。

保健科学院教務担当：kyomu@hs.hokudai.ac.jp



- 専攻ごとに定員はありますか。追加合格はありますか。

→ 保健科学コース・看護学コースそれぞれの定員は定められておらず、保健科学専攻で40名の定員となります。
また、9月18日の合格発表以降の追加合格はありません。



Q&A

- TOEFLの合格水準について知りたい。

→ 非公表です。

- 実習などにより県外移動が制限された場合は、オンラインでの試験などの対応はしていただけるか。

→ 一般選抜・社会人特別選抜について、オンライン試験等の代替措置は想定しておりません。

- 試験日程について、冬に受験可能な日程はありますか？

→ 本学院の入学試験は8月に実施する日程のみとなっております。



Q&A

・過去の入試問題（小論文、筆記試験）を見ることができるよう
な場所、機会はあるでしょうか。

→ 令和8年度入試（令和7年度に実施した入試）の試験問題は
ホームページで公開しています。

→ それ以前の入試問題は、保健科学院教務担当窓口で
平日10:30～16:00の時間帯に閲覧可能です
（持ち出し、写真・動画撮影、書き写し等は禁止）。

※ 1人1日10分まで閲覧可能、1人ずつの対応となります。

※ 過去の入試問題の郵送は行っておりません。

※ 令和8年10月以降は、直近2年間分をホームページで公表するのみとし、
窓口での閲覧は終了いたします。



Q&A

・大学卒業後、働いてから大学院に入学することは可能でしょうか。

→ 可能です。

・そのような方がいれば、勉強や仕事の面などで、どのように行ってきたのかや、大変だったことなどをお聞きしたい。

→ 社会人特別選抜の入学者は、授業を夜間開講で履修することができます。また、長期履修制度が設けられており、標準修業年限（2年）を超えて一定（4年を超えない）期間にわたり計画的に教育課程を履修して修了することができます。



(外国人留学生特別選抜)

- 語学力を証明する書類（英語）について、TOEFL-iBT home editionの得点票（原本）の提出も認められるか。

→ TOEFL-iBT home editionはETSが正式に採用した試験であり、本学院の入学試験においても認められます。



Q&A

(外国人留学生特別選抜)

・日本語能力試験を複数受験している場合、どの試験結果を提出するとよいか。

→ 以下の該当試験を複数受験している場合は、複数の試験結果を提出してもよい。

- (1) 日本語能力試験 (JLPT)
- (2) BJTビジネス日本語能力テスト
- (3) J.TEST実用日本語検定
- (4) 日本語NAT-TEST
- (5) STBJ標準ビジネス日本語テスト
- (6) TOPJ実用日本語運用能力試験
- (7) J-cert生活・職能日本語検定
- (8) JLCT外国人日本語能力検定
- (9) 実践日本語コミュニケーション検定・ブリッジ (PJC Bridge)
- (10) JPT日本語能力試験



(外国人留学生特別選抜)

- 面接試験について知りたい。

→ 令和5年度入試より、外国人留学生特別選抜ではオンラインによる面接試験を課しています。面接試験の内容に関する詳細はお答えできませんが、試験方法等については後日出願者へ個別に連絡します。

ホームページにも掲載していますので、ご確認ください。

接続リハーサル：令和8年8月20日（木）時間は後日連絡

面接試験日：令和8年8月21日（金）時間は後日連絡

使用言語：日本語で実施します。日本語での質疑応答が難しいと面接員が判断した場合は、英語による質疑応答に切り替えることがあります。



Q&A

- 説明会で使用する資料を提供してほしい。

→ おって、要約版をホームページに掲載します。

- 入試に関する問い合わせ先

→ 保健科学院教務担当：kyomu@hs.hokudai.ac.jp



保健科学研究の特徴

健康維持・増進、健康食品、
生活改善、医療技術、etc.

保健科学、農学、環境科学、他



ケガや疾病の診断と治療、
診断・治療法や薬剤の開発、etc.

医学、薬学、生命科学、他

医学・理工学・人文科学の融合領域

社会人、他部局や他大学からの異なる背景を有する学生歓迎！

ご清聴有難うございました。



北海道大学