



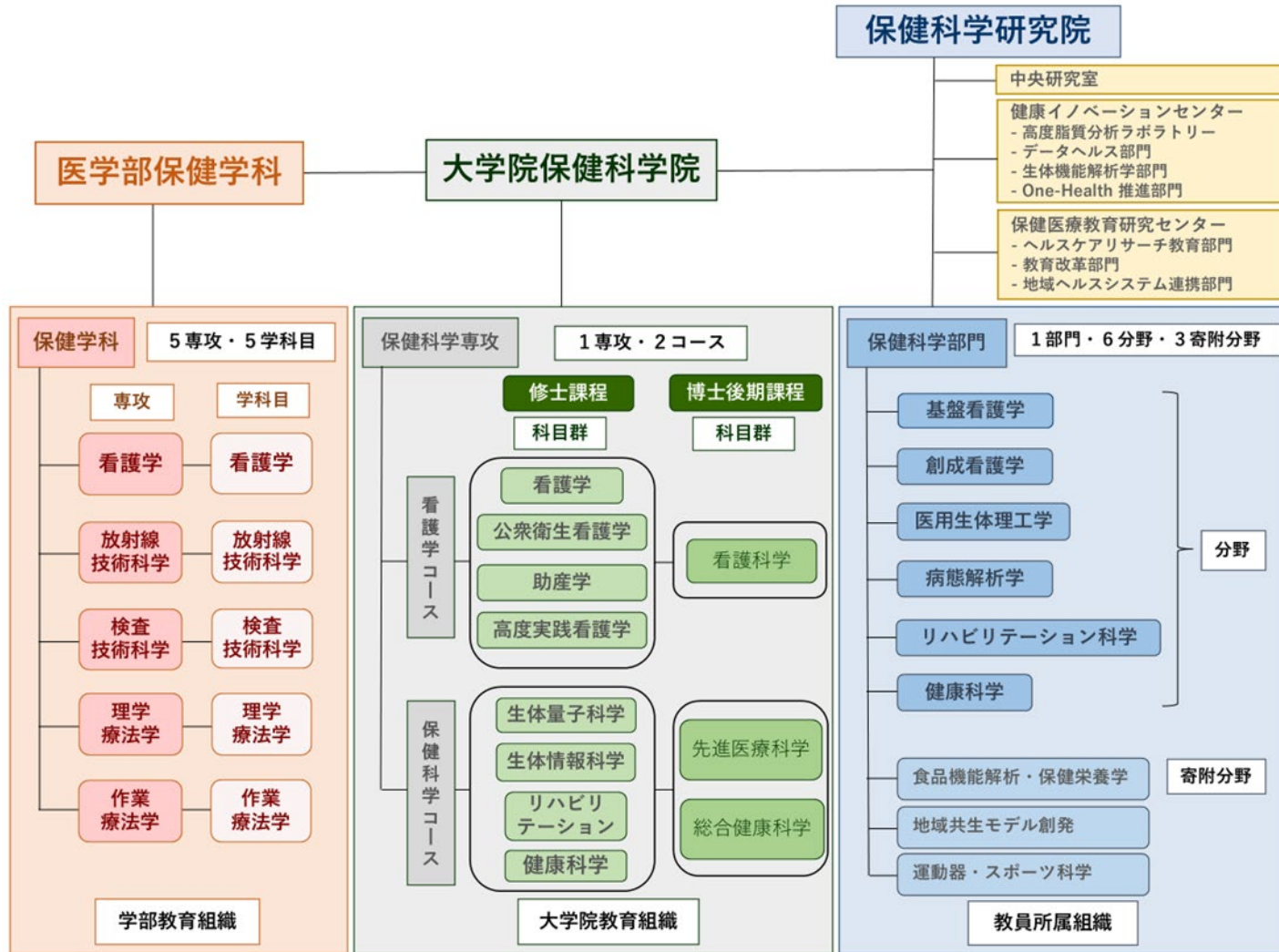
北海道大学



北海道大学大学院保健科学院 博士後期課程入試説明会



日時：2026年6月8日（月）18:00～
オンライン開催



教育理念・求める学生像（アドミッションポリシー）

教育理念

- ✓ 最先端の知識と実践技術を有する高度医療専門職および指導者の育成
- ✓ 次世代の保健科学を担う高度医療専門職および教育・研究者の育成
- ✓ 専門分野をこえて世界の保健科学研究をリードする研究者の育成

求める学生像

- （1）本学院は、保健科学における専門技術を高めると共に、様々な分野の融合と連携を通して、学術的な発展を目指すべく、保健医療系の学部教育を受けた学生のみならず、異なる背景の学問を身につけた学生を受け入れ、地域や文化、国籍を問わず、広く人材を求める。
- （2）本学院の教育理念に基づいた人材育成を図るため、それにふさわしい意欲・学力・創造力・論理性・倫理性・リーダーシップを有する学生を選抜する。



評価方法

評価方法と評価比重及び求める学生像と評価方法の関係性（博士後期課程）

入学者選抜評価方法と求める学生像との関係性及び評価方法の比重

※◎は特に重視する要素、○は重視する要素

入試区分	評価方法	求める学生像	
		(1)	(2)
一般選抜・社会人特別選抜	口述試験	◎	◎
	出願書類	○	○
外国人留学生特別選抜	出願書類	◎	◎



募集要項の入手方法

保健科学研究所ウェブサイト>入学・進学>博士後期課程募集要項

<https://www.hs.hokudai.ac.jp/admission/doctoral-application-guideline>

募集要項の請求方法

※以下は、「一般選抜」及び「社会人特別選抜」の出願予定者が対象となります。

募集要項の請求については、希望者は角形2号の返信用封筒(郵便番号・住所・氏名を明記し320円分の切手を貼付)を同封し、下記の宛先へ送付すること。なお、封筒の表に「保健科学院修士課程学生募集要項請求」と朱書き願います。折り返し募集要項を発送しますが、時間に余裕をもって請求してください。

なお、下記担当窓口において直接入手することも可能です。

〒060-0812 札幌市北区北12条西5丁目
北海道大学大学院保健科学院教務担当

一般選抜及び社会人特別選抜に出願する場合、学生募集要項（PDFデータ）では出願できません。上記「募集要項の請求方法」に基づき、必ず学生募集要項の原本（冊子体）を入手のうえ、学生募集要項に綴じ込みの出願様式を用いて出願願います。

出願様式のうち「志望理由書」等いくつかの様式は、上記ウェブサイト掲載の書式をダウンロードして用いることも可能です（ただし紙媒体での提出が必要）。



試験に関わる日程

✓ 出願資格審査（大卒修士同等者、修士同等者）

提出期間：令和8年6月15日(月)～6月19日(金)

受付時間：午前8:30～午後5:00

審査結果通知：令和8年7月3日(金)（郵送により通知）

✓ 出願期間（一般選抜、社会人特別選抜、外国人留学生特別選抜）

提出期間：令和3年7月9日(木)～7月16日(木)（土日除く）

受付時間：午前8:30～午後5:00

✓ 試験日（一般選抜・社会人特別選抜）：令和8年8月18日(火)

口述試験：午前10:00～

※ 外国人留学生特別選抜は出願書類審査により入学者を選抜するため
試験なし

✓ 合格発表日：令和8年9月18日(金) 午前10:00(HPでは午前10:30頃)



出願書類に関する注意事項（全員）

(記入不要)
受験番号

令和9年度 北海道大学大学院保健科学院
保健科学専攻(博士後期課程)

志望理由書

志望コース及び科目群(教育研究領域)	
研究指導を希望する教員名	教員
志願者氏名	

研究指導予定教員署名欄（必須）



指導教員の署名が必要
(電子署名も可)



出願書類に関する注意事項（全員）

長期履修制度：職業を有する等（介護・育児等を含む）の事情により、標準修業年限（3年）を超えて一定（6年を超えない）期間にわたり計画的に教育課程を履修して修了することができる。長期履修の可否は、審査の上決定する。本制度に申請する場合は、事前に電子メールで所定様式等を取り寄せ、入学願書提出時に併せて本制度の申請書類を提出すること。長期履修が必要であることの証明書類の提出が必要なため、早めに計画すること。

令和9年度 北海道大学大学院保健科学院 保健科学専攻（博士後期課程） 入 学 願 書			
※印は、いずれかを○で囲む。		(記入不要) 受験番号	
受験区分	※ 1. 一般選抜 ・ 2. 社会人特別選抜		出願前3ヶ月以内に撮影した正面向き上半身無帽の写真を貼付してください。 (縦4cm×横3cm)
	※ 長期履修の希望 有 ・ 無		
志願者	ふりがな		性別
	氏名	昭和 年 月 日生 (満 歳) 平成 (令和9年4月1日現在の年齢)	※ 男・女



出願書類に関する注意事項（全員）

語学力を証明する書類（英語） ※出願時提出

一般選抜・社会人特別選抜⇒TOEFL-iBTの得点票（原本）を提出

外国人留学生特別選抜⇒TOEFL-iBT又はIELTSの得点票（原本）を提出

※平成26年度以降に本学院修士課程に入学した者は提出不要

大学院入試実施月（令和8(2026)年8月）から遡って2年以内に受験したものの。

※ 得点票（原本）の提出が出願期日までに間に合わない場合は、ホームページに表示されるスコア画面を出力の上、提出してください。原本が到着したら速やかに提出願います。

試験当日までに原本の提出がない場合は出願を取り消しますので、ご注意ください。

※TOEFL-iBTを今後受験する場合は、得点票が直接保健科学院に届くよう、申込をしてください。（DIコードは G036）



出願書類に関する注意事項（外国人留学生特別選抜）

受入内諾書または受入教員の推薦書

A4版1枚程度（書式は任意、手書き不可）

入学したいコースの科目群の受入予定教員が記載したもの。

受入予定教員とのコミュニケーション履歴（メール通信、ウェブ面談等）
についての記載を依頼すること。



博士後期課程在籍者数（令和8年5月1日現在）

	1年次	2年次	3年次	小計
	(定員10)	(定員10)	(定員10)	
保健科学コース	8	9	15	32
看護学コース	1	0	4	5
合計	9	9	19	37



平成25-令和7年度修了生の進路

進路	人数												
	H25	H26	H27	H28	H29	H30	R1	R2	R3	R4	R5	R6	R7
大学病院	2	4	2	2	0	0	2	0	3	1	2	0	1
民間病院	2	6	3	1	2	0	0	0	1	4	5	2	3
研究員	1	0	0	0	2	1	1	4	1	3	0	2	1
大学・専門学校教員	2	2	6	3	3	3	1	2	2	0	3	4	5
民間企業	0	2	0	1	0	0	0	0	0	0	0	1	2
その他	0	0	0	0	0	0	2	0	0	0	8	3	4
計	7	14	11	7	7	4	6	6	7	8	18	12	16



- 語学力を証明する書類（英語）について、TOEFL-iBT home editionの得点票（原本）の提出も認められるか。

→ TOEFL-iBT home editionはETSが正式に採用した試験であり、本学院の入学試験においても認められます。



- 外国人留学生向けの奨学金プログラムなどがありますか。

→ 北海道大学ホームページ→国際交流・留学→北海道大学に在籍する留学生向け情報→北海道大学 留学生の生活サポートに、外国人留学生向けの奨学金について掲載されていますので、ご参照ください。



Q&A

- 説明会で使用する資料を提供してほしい。

→ おって、要約版をホームページに掲載します。

- 入試に関する問い合わせ先

→ 保健科学院教務担当：kyomu@hs.hokudai.ac.jp



保健科学研究の特徴

健康維持・増進、健康食品、
生活改善、医療技術、etc.

保健科学、農学、環境科学、他



ケガや疾病の診断と治療、
診断・治療法や薬剤の開発、etc.

医学、薬学、生命科学、他

医学・理工学・人文科学の融合領域

社会人、他部局や他大学からの異なる背景を有する学生歓迎！

ご清聴有難うございました。



北海道大学