



# 北海道大学

令和4年度 概要

大学院保健科学研究院  
大学院保健科学院  
医学部保健学科

Hokkaido University

Faculty of Health Sciences / Graduate School of Health Sciences /  
Department of Health Sciences, School of Medicine

GUIDEBOOK

2022



大学院保健科学研究院長  
伊達 広行

現代の医学と医療における課題は多岐にわたり、移植・再生医療、遺伝子治療、感染症対策、認知症を伴う高齢社会や生活習慣病への対応など、枚挙にいとまがありません。この中で、保健科学(Health Science)とは、けがや疾病に直接的に対処する行為や対策よりも、健康体もしくは病気等の前段階における予防と予知、健康維持・増進(殊に精神的な健全維持)、そして治療後の更正や老化への取組みなどに重点を置く学術領域です。本学では、看護学、放射線技術科学、検査技術科学、理学療法学、作業療法学の5つの専攻を基盤としてこの領域が構成されています。それぞれの専門(医療専門職)の教育に関して独自の歴史があり、例えば看護学では、早くも1920年北海道帝国大学内に、医学部附属医院開始のための看護法講習科が設置されています。2年制の技師学校を経たものを含め、これら医療専門職の課程が3年制の短期大学部として統合されたのが1980年、そして、ようやく2003年に医学部保健学科として4年制化されました。その後、大学院組織が医学部とは独立した部局として2008年にスタートし、教員は保健科学研究院に大学院生は保健科学院に属するという形態になりました。これは、学院・研究院構想という北海道大学の教育改革に則したもので、研究院(Faculty)に所属する教員が学部(Undergraduate School)と大学院(Graduate School)それぞれに在籍する学生を教えるという形をとります。大学院保健科学院では、2013年に博士後期課程の第1期学生を輩出し、ついに最上位の教育課程までの完成年度を終え今日に至っています。

本大学院保健科学研究院・保健科学院では、医療専門職の各専攻に対応する分野や科目群に加え、健康科学という分野・科目群を設け、専攻横断的な健康維持と増進をめざす領域を形成しています。これは、医療専門職の国家資格に依らない理工系あるいは人文系の背景を有する学生や研究者にも保健科学への門戸を開き、環境健康学、人類生態学、高次脳機能学、保健情報学などの研究を通して、保健科学の新たな展開を模索するものです。また、保健科学院の修士課程の2年次から、小樽商科大学大学院商学研究科のMBA(経営管理修士)特別コースへも進学でき、3年間で本科学院の修士(保健科学又は看護学)と小樽商科大学MBAの2つの学位(double degrees)を取得することが可能となる大学院連携の部局間協定を、2008年に締結しています。さらに、北海道大学内の複数大学院とJICAが連携し大学院教育を通じて発展途上国への国際貢献を進める「JICA開発大学院連携プログラム」にも参画しています。一方、保健科学研究院において、2011年に健康イノベーションセンターが、2012年には保健医療教育研究センターが設置されました。健康イノベーションセンターは、高度脂質分析ラボラトリー部門、遠隔健康相談部門、生体分子・機能イメージング部門、One-Health推進部門の4つの部門から成り、ヘルスサイエンスの探究のみならず、健康を支援する研究成果の地域社会への還元をねらいとしています。また保健医療教育研究センターは、大学院生や社会人を対象として、臨床現場でのスキルを向上させるリカレント教育や病院経営にてリーダーシップを発揮できる人材の育成を目指しています。

以上のとおり、独立部局としての本研究院・学院は、草創期を経て、英知を結集し保健医療をますます発展させるべき段階にあります。北海道大学の基本理念である、フロンティア精神、国際性の涵養、全人教育、実学の重視、これら全てを強く想起させる研究と教育がここで展開されます。未来を読み、世界の動きを見据えながら、人類の健康と幸福のために、共に力を尽くそうではありませんか。

# Message from the Dean of the Faculty of Health Sciences

Today the field of medical sciences and healthcare has a whole list of challenges to deal with medical transplantation and regenerative medicine, gene therapy, safe infection practices, the aging population with dementia and lifestyle diseases. The academic discipline of Health Sciences in the field focuses on the prediction and prevention of prediseases (pre-symptomatic states) which may declare themselves with a person in good health or before onset of symptoms, health maintenance and enhancement (especially in psychological health), post-treatment rehabilitation and health promotion for aging adults rather than the direct medical attention to and the preventive care for injuries and illnesses.

Five educational divisions act as a platform for the discipline of Health Sciences in Hokkaido University which includes Nursing, Radiological Technology, Medical Technology, Physical Therapy and Occupational Therapy. Each division has its history of providing education for healthcare professionals. With respect to nursing studies, a school of nursing was established as early as 1920 within Hokkaido Imperial University (the predecessor of Hokkaido University) to help startup its University Hospital. It was followed by the establishment of Hokkaido University College of Medical Technology in 1980 which integrated the existing healthcare professional programs including the two-year attached schools of technology into a new three-year college system.

The College was followingly reformed as the Department of Health Sciences in the School of Medicine, Hokkaido University in 2003 to offer four-year university degree programs. The most recent reform was the graduate institute launch in 2008 as a separate body from the School of Medicine where graduate students belonged to the Graduate School of Health Sciences while faculty members were the constituent members of the Faculty of Health Sciences. This reorganization matched the graduate school and faculty initiative of Hokkaido University as part of its educational reform under which the academic staff of university faculties have been teaching and supervising the students in undergraduate and graduate schools. The Graduate School of Health Sciences subsequently celebrated its first doctoral graduates in 2013 and has conferred more students with the highest academic degree to date.

Beside the academic disciplines and major fields of study corresponding to the undergraduate degree programs for tomorrow's healthcare professionals, our Faculty and Graduate School have respectively launched a discipline called "Health Sciences and Technology" and a major field of study with the name "Health Research Studies" to promote cross-disciplinary studies in health maintenance and enhancement. The launch aimed to open educational opportunities in health sciences to the students and researchers with science and engineering or humanities backgrounds who did not seek government certification as healthcare professionals. We have been in quest for ways to bring a new dimension to health sciences with them through studies in environmental health, human ecology, cognitive functions and health informatics.

Along with the academic and organizational diversification, we have taken various initiatives including a departmental exchange agreement on a double degree (also known as dual degree) program concluded with the Graduate School of Commerce at Otaru University of Commerce in 2008. At the beginning of the second year, master's students of Hokkaido University Graduate School of Health Sciences are given an opportunity to proceed to the MBA program offered by the said Graduate School of Commerce. They will be conferred both a master's degree (in either health sciences or nursing) from Hokkaido University and an MBA degree from Otaru University of Commerce upon completion of both degree programs at the end of their third year. Under another initiative, our students can take the courses provided in the "Japan-Global Development Program: JGDP", run by the graduate schools of Hokkaido University in partnership with the Japan International Cooperation Agency (JICA). The program endeavors to make a global contribution to developing countries through the efforts of the graduate education initiative.

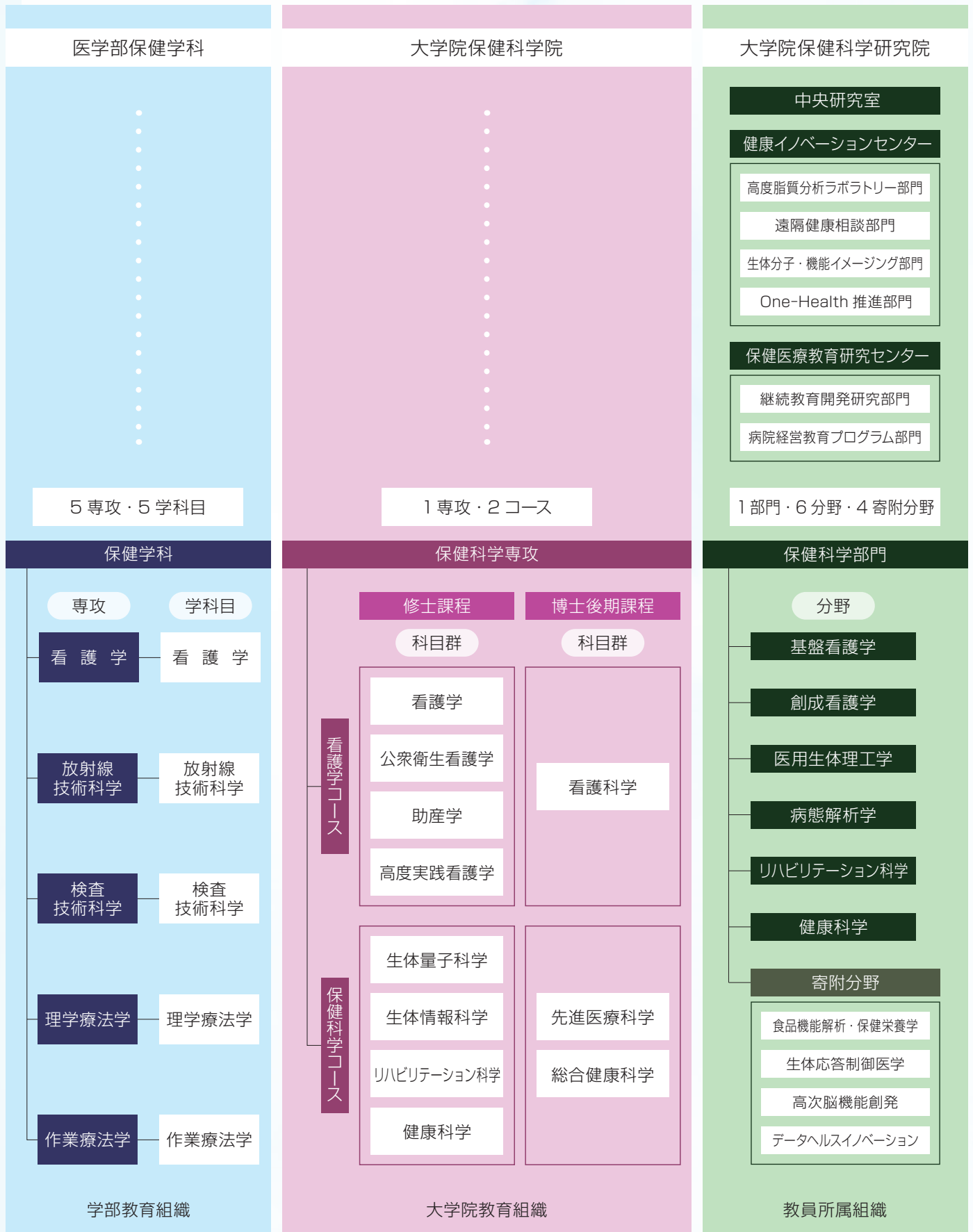
Meanwhile, the Faculty of Health Sciences has set up the Health Innovation and Technology Center (HITEC) in 2011 and the Education Research Center for Health Professionals (ERCHP) in 2012. HITEC which consists of four units - Laboratory for Advanced Lipid Analysis, Section of Health Network System, Laboratory of Molecular and Functional Bio-Imaging and Division for One-Health Studies - purposes not only to pursue health sciences but also to share research outcomes with communities which help support people's health. The main objectives of ERCHP are providing graduate students and members of society with recurrent education opportunities to improve their skills in clinical practice and developing human resources with leadership skills in hospital management.

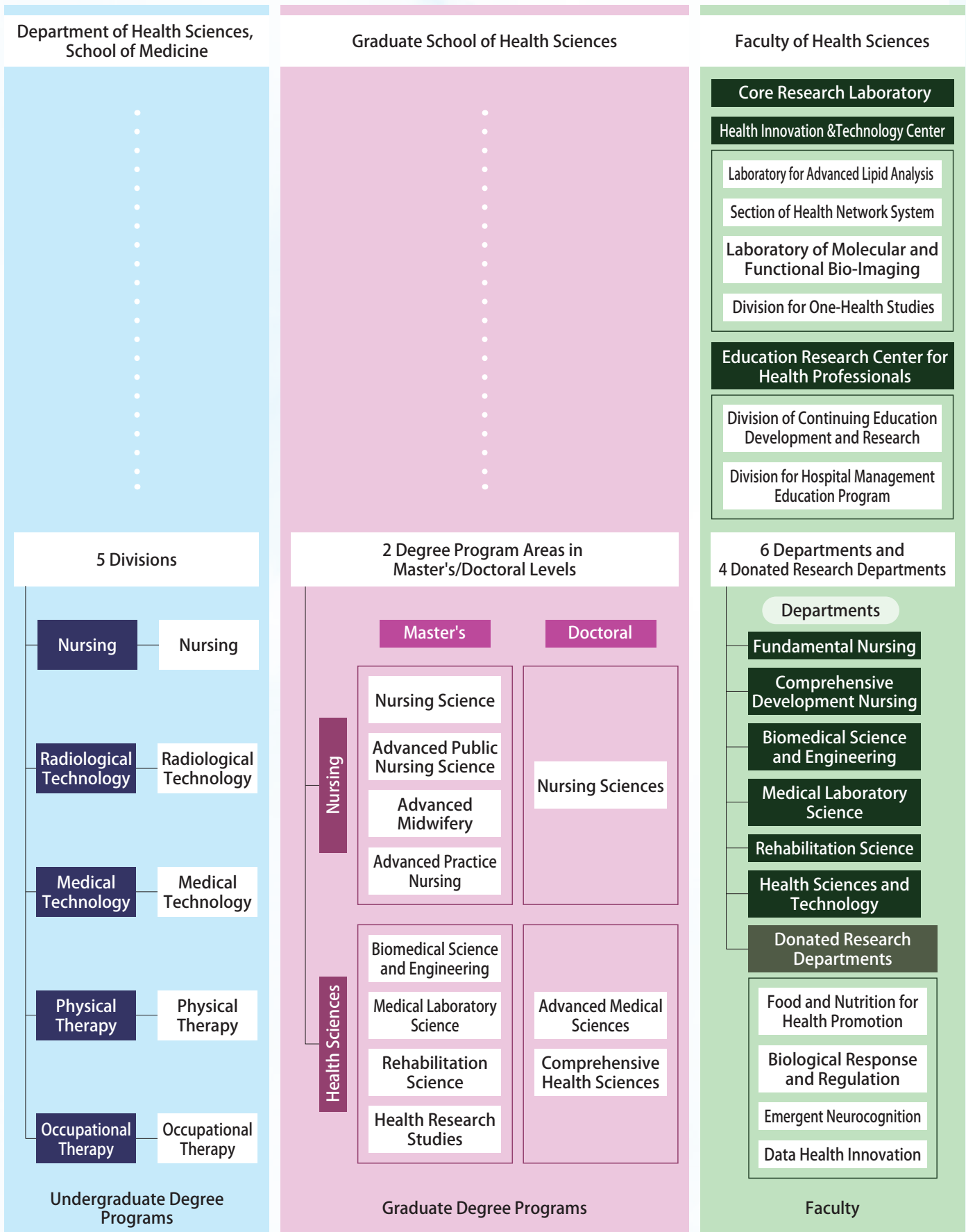
As described above, our Faculty and Graduate School have evolved and are still evolving from their early days to the next stage in which we should further develop the quality of healthcare provision in various areas by bringing together relevant expertise. The research and education development in progress at our institute evokes Hokkaido University's basic philosophies including "Frontier Spirit", "Global Perspective", "All-round Education" and "Practical Learning". Today it is essential to grasp the global picture of health sciences and illustrate a future vision. I hope to goodness that we shall work together towards human welfare and well-being.

Professor Hiroyuki DATE  
Dean of the Faculty of Health Sciences

大正 9 年	北海道帝国大学医学部附属医院に看護法講習科設置
昭和 20 年	看護法講習科を厚生女学部に改称
昭和 26 年	厚生女学部を北海道大学医学部附属看護学校に改称(1983 年廃止)
昭和 31 年	北海道大学医学部附属診療エックス線技師学校(後に診療放射技師学校に改組)設置(1986 年廃止)
昭和 41 年	北海道大学医学部附属衛生検査技師学校(後に臨床検査技師学校に改組)設置(1984 年廃止)
昭和 55 年	北海道大学医療技術短期大学部設置(2007 年廃止)
平成 15 年 10 月 1 日	北海道大学医学部保健学科設置
平成 20 年 4 月 1 日	北海道大学大学院保健科学研究院・大学院保健科学院保健科学専攻修士課程設置
平成 20 年 8 月 1 日	小樽商科大学との連携による MBA 特別(ダブルディグリー)コース設置
平成 22 年 1 月 1 日	寄附分野 食品機能解析・保健栄養学分野設置
平成 22 年 3 月 31 日	北海道大学大学院保健科学院保健科学専攻修士課程第一期生修了
平成 22 年 4 月 1 日	北海道大学大学院保健科学院保健科学専攻博士後期課程設置
平成 23 年 10 月 1 日	北海道大学大学院保健科学研究院健康イノベーションセンター設置
平成 24 年 4 月 1 日	北海道大学大学院保健科学研究院保健医療教育研究センター設置
平成 25 年 3 月 31 日	北海道大学大学院保健科学院保健科学専攻博士後期課程第一期生修了
平成 25 年 7 月 5 日	第 1 回保健科学研究院主催の国際会議(FHS2013)開催(その後、隔年開催)
平成 26 年 3 月 28 日	北海道大学大学院保健科学研究院研究棟 E 棟竣工/既存の A~D 棟改修
平成 28 年 9 月 1 日	寄附分野 生体応答制御医学分野設置
令和 元年 7 月 1 日	寄附分野 高次脳機能創発分野設置
令和 2 年 4 月 1 日	リハビリテーション科学分野設置(旧 機能回復学分野・生活機能学分野を統合)
令和 2 年 4 月 1 日	寄附分野 データヘルスイノベーション分野設置
令和 4 年 4 月 1 日	国際連携室設置(旧 国際交流専門部会)

1920	The Medical Clinic attached to the School of Medicine in Hokkaido Imperial College adds the Nursing Course.
1945	The Nursing Course renamed the Women's College of Health and Welfare.
1951	The Women's College of Health and Welfare renamed the School of Nursing attached to the School of Medicine in Hokkaido University (abolished in 1983).
1956	The School of Medicine adds the Medical X-Ray Technicians' School (later the Technical School of Clinical Radiology, abolished in 1986).
1966	The School of Medicine adds the Sanitary Inspection Technicians' School (later the Technical School of Clinical Laboratory Science, abolished in 1984).
1980	The College of Medical Technology established (abolished in 2007).
October 1, 2003	The Department of Health Sciences established in the School of Medicine.
April 1, 2008	The Faculty of Health Sciences and the Graduate School of Health Sciences established. Master's degree programs established in the Division of Health Sciences of the Graduate School.
August 1, 2008	A Double Degree Program established in partnership with the MBA program offered by Otaru University of Commerce.
January 1, 2010	The Donated Research Department of Food and Nutrition for Health Promotion established.
March 31, 2010	The Division of Health Sciences celebrates its first master's alumni.
April 1, 2010	Doctoral degree programs established in the Division of Health Sciences.
October 1, 2011	Health Innovation and Technology Center (HITEC) established in the Faculty of Health Sciences.
April 1, 2012	Education Research Center for Health Professionals established in the Faculty of Health Sciences.
March 31, 2013	The Division of Health Sciences celebrates its first doctoral alumni.
July 5, 2013	Inaugural FHS International Conference (FHS2013) held in Sapporo, Japan (held biennially thereafter).
March 28, 2014	The Research Building E's construction completed and the existing Building A, B, C and D renovated in the Faculty of Health Sciences.
September 1, 2016	The Donated Research Department of Biological Response and Regulation established.
July 1, 2019	The Donated Research Department of Emergent Neurocognition established.
April 1, 2020	The existing Department of Rehabilitation Science and the Department of Functioning and Disability integrated into the reformed Rehabilitation Science Department of the Faculty of Health Sciences.
April 1, 2020	The Donated Research Department of Data Health Innovation established.
April 1, 2022	The Committee of International Affairs renamed the International Affairs Office.

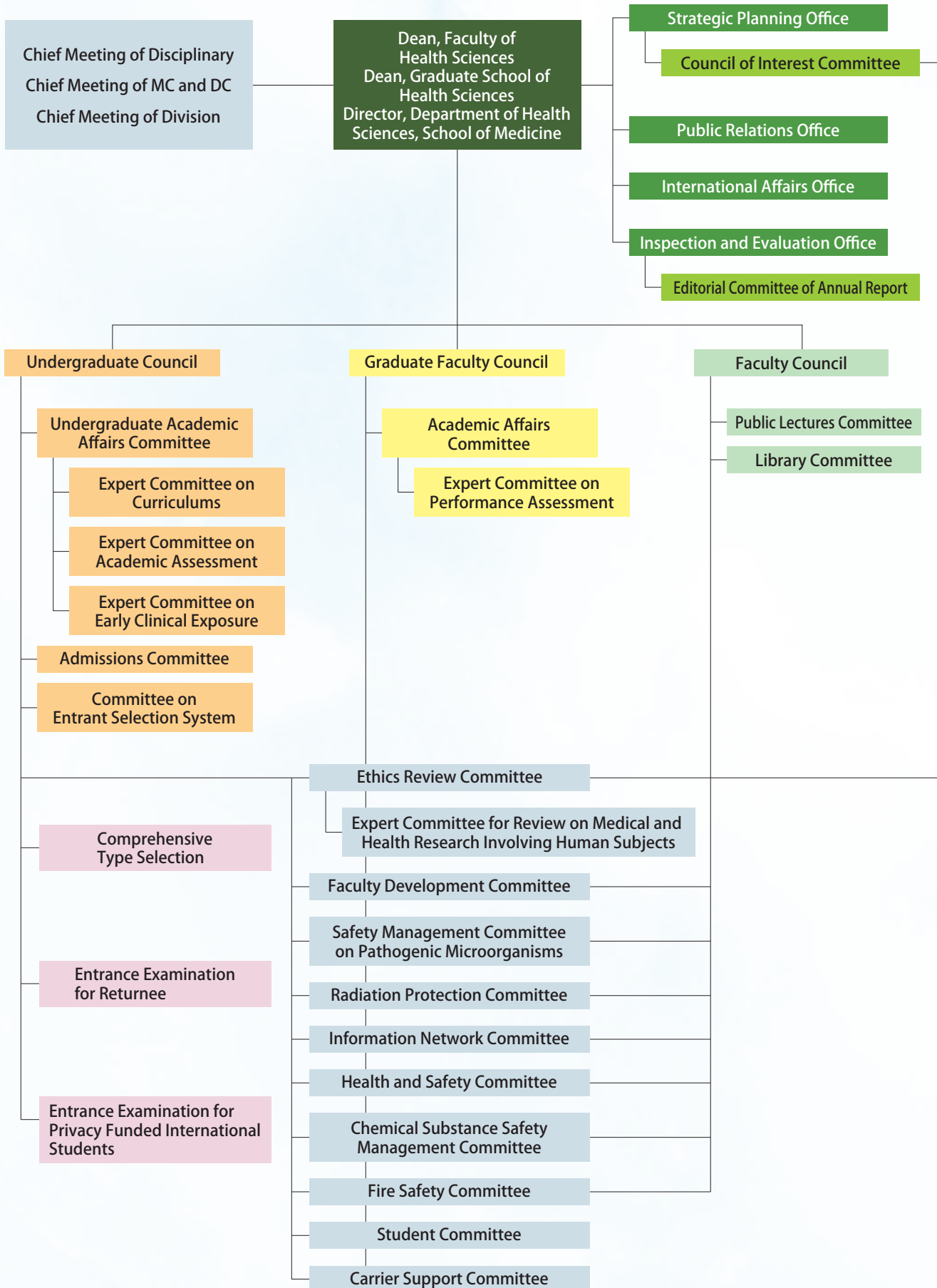




# 管理運営体制







## 役員 Board of Executives

保健科学研究院長・保健科学院長・保健学科長 Dean/Director	伊達 広行	DATE Hiroyuki
保健科学研究院副研究院長 Vice-Dean	矢野 理香	YANO Rika
保健科学院副学院長 Vice-Dean	石津 明洋	ISHIZU Akihiro
保健科学研究院長補佐 Advisor to the Dean	山内 太郎	YAMAUCHI Taro
保健科学研究院長補佐 Advisor to the Dean	結城 美智子	YUKI Michiko
保健科学院学院長補佐 Advisor to the Dean	境 信哉	SAKAI Shinya

## 歴代医学部保健学科長

### Directors of the Department of Health Sciences, School of Medicine

松野 一彦	MATSUNO Kazuhiko	平成 15 年 10 月 1 日 ~ 平成 19 年 3 月 31 日 October 1, 2003 ~ March 31, 2007
小林 清一	KOBAYASHI Seiichi	平成 19 年 4 月 1 日 ~ 平成 24 年 3 月 31 日 April 1, 2007 ~ March 31, 2012
伊達 広行	DATE Hiroyuki	平成 24 年 4 月 1 日 ~ 平成 28 年 3 月 31 日 April 1, 2012 ~ March 31, 2016
齋藤 健	SAITO Takeshi	平成 28 年 4 月 1 日 ~ 令和 2 年 3 月 31 日 April 1, 2016 ~ March 31, 2020
伊達 広行	DATE Hiroyuki	令和 2 年 4 月 1 日 ~ April 1, 2020 ~

## 歴代大学院保健科学院長

### Deans of the Graduate School of Health Sciences

小林 清一	KOBAYASHI Seiichi	平成 20 年 4 月 1 日 ~ 平成 24 年 3 月 31 日 April 1, 2008 ~ March 31, 2012
伊達 広行	DATE Hiroyuki	平成 24 年 4 月 1 日 ~ 平成 28 年 3 月 31 日 April 1, 2012 ~ March 31, 2016
齋藤 健	SAITO Takeshi	平成 28 年 4 月 1 日 ~ 令和 2 年 3 月 31 日 April 1, 2016 ~ March 31, 2020
伊達 広行	DATE Hiroyuki	令和 2 年 4 月 1 日 ~ April 1, 2020 ~

## 歴代大学院保健科学研究院長

### Deans of the Faculty of Health Sciences

小林 清一	KOBAYASHI Seiichi	平成 20 年 4 月 1 日 ~ 平成 24 年 3 月 31 日 April 1, 2008 ~ March 31, 2012
伊達 広行	DATE Hiroyuki	平成 24 年 4 月 1 日 ~ 平成 28 年 3 月 31 日 April 1, 2012 ~ March 31, 2016
齋藤 健	SAITO Takeshi	平成 28 年 4 月 1 日 ~ 令和 2 年 3 月 31 日 April 1, 2016 ~ March 31, 2020
伊達 広行	DATE Hiroyuki	令和 2 年 4 月 1 日 ~ April 1, 2020 ~

## Emeritus Professors 名誉教授

下妻 光夫	SHIMOZUMA Mitsuo	平成 18 年 4 月 1 日 授与	April 1, 2006
上野 武治	UENO Takeji	平成 19 年 4 月 1 日 授与	April 1, 2007
村松 宰	MURAMATSU Tsukasa	平成 19 年 4 月 1 日 授与	April 1, 2007
中村 仁志夫	NAKAMURA Nishio	平成 19 年 4 月 1 日 授与	April 1, 2007
大宮司 信	DAIGUJI Makoto	平成 20 年 4 月 1 日 授与	April 1, 2008
森下 節子	MORISHITA Setsuko	平成 21 年 4 月 1 日 授与	April 1, 2009
松野 一彦	MATSUNO Kazuhiko	平成 23 年 4 月 1 日 授与	April 1, 2011
清水 匡	SHIMIZU Tadashi	平成 23 年 4 月 1 日 授与	April 1, 2011
松下 通明	MATSUSHITA Michiaki	平成 24 年 4 月 1 日 授与	April 1, 2012
武田 直樹	TAKEDA Naoki	平成 25 年 4 月 1 日 授与	April 1, 2013
福島 順子	FUKUSHIMA Junko	平成 25 年 4 月 1 日 授与	April 1, 2013
酒井 正春	SAKAI Masaharu	平成 25 年 4 月 1 日 授与	April 1, 2013
宮本 顯二	MIYAMOTO Kenji	平成 26 年 4 月 1 日 授与	April 1, 2014
森山 隆則	MORIYAMA Takanori	平成 27 年 4 月 1 日 授与	April 1, 2015
小林 清一	KOBAYASHI Seiichi	平成 27 年 4 月 1 日 授与	April 1, 2015
八田 達夫	HATTA Tatsuo	平成 28 年 4 月 1 日 授与	April 1, 2016
三神 大世	MIKAMI Taisei	平成 29 年 4 月 1 日 授与	April 1, 2017
千葉 仁志	CHIBA Hitoshi	平成 30 年 4 月 1 日 授与	April 1, 2018
佐伯 和子	SAEKI Kazuko	平成 30 年 4 月 1 日 授与	April 1, 2018
山中 正紀	YAMANAKA Masanori	平成 30 年 4 月 1 日 授与	April 1, 2018
傳田 健三	DENDA Kenzo	平成 30 年 4 月 1 日 授与	April 1, 2018
井上 馨	INOUE Kaoru	平成 31 年 4 月 1 日 授与	April 1, 2019
村田 和香	MURATA Waka	平成 31 年 4 月 1 日 授与	April 1, 2019
佐川 正	SAGAWA Tadashi	令和 2 年 4 月 1 日 授与	April 1, 2020
齋藤 健	SAITO Takeshi	令和 3 年 4 月 1 日 授与	April 1, 2021

## 職員数 Number of Staff

令和4年4月1日現在 As of April 1, 2022

教授 Professors	准教授 Associate Professors	講師 Lecturers	助教 Assistant Professors	特任教員 Specially Appointed Academic Staff	小計 Subtotal	事務職員 Administrative Staff	合計 Total
21	15	9	21	4	70	15	85

## 臨床指導教員数 Number of Clinical Training Faculty

令和4年4月1日現在 As of April 1, 2022

臨床指導教授 Professors	臨床指導准教授 Associate Professors	臨床指導講師 Lecturers	合計 Total
10	14	58	82

## 大学・部局間協定 Departmental Exchange Agreements

大学・部局名 Partner Institutions/ Organizations	締結年月日 Dates	協定内容 Agreement Outlines
小樽商科大学大学院商学研究科 Graduate School of Commerce, Otaru University of Commerce	平成20年8月1日 August 1, 2008	「大学院連携によるMBA特別コース」に関する協定 Agreement on a special MBA course based on cooperation between both graduate schools
放射線医学総合研究所 National Institute of Radiological Sciences	平成24年12月1日 December 1, 2012	大学院連携に関する協定 Agreement for graduate school cooperation
ディポネゴロ大学医学部 Dr. カリアディ病院 Faculty of Medicine Diponegoro University Dr. Kariadi Hospital	平成24年12月4日 December 4, 2012	国際学術交流に関する協定 Agreement for international academic exchanges
台北医学大学医学部, 看護学部, 公衆衛生・栄養学部, 医療技術学部 College of Medicine, College of Nursing, College of Public Health and Nutrition, College of Medical Science and Technology, Taipei Medical University	平成24年12月21日 December 21, 2012	国際学術交流に関する協定 Agreement for international academic exchanges
チュラロンコン大学医学部 Faculty of Medicine, Chulalongkorn University	平成27年6月3日 June 3, 2015	国際学術交流に関する協定 Agreement for international academic exchanges
高雄医学大学健康科学院 College of Health Sciences, Kaohsiung Medical University	平成27年6月10日 June 10, 2015	国際学術交流に関する協定 Agreement for international academic exchanges
台北医学大学 Taipei Medical University	平成27年8月28日 August 28, 2015	国際学術交流に関する協定 Agreement for international academic exchanges
カルフォルニア大学デービス校 The College of Agricultural and Environmental Sciences, the University of California, DAVIS	平成28年6月19日 June 19, 2016	国際学術交流に関する協定 Working Agreement for Faculty and Student Mobility
総合地球環境学研究所 Research Institute for Humanity and Nature	平成28年8月1日 August 1, 2016	学術交流・協力に関する基本協定 Basic Agreement on Academic Exchange and Collaboration
札幌市 City of Sapporo	平成28年12月15日 December 15, 2016	福祉避難場所等への学生等ボランティアの 派遣協力に関する協定 Agreement on Dispatch of Students and Other Volunteers to Welfare Evacuation Sites
岩見沢市 City of Iwamizawa	平成29年5月31日 May 31, 2017	健康づくり等に関する連携協定 Agreement on Collaboration for Health Promotion

大学・部局名 Partner Institutions/ Organizations	締結年月日 Dates	協定内容 Agreement Outlines
チュラロンコン大学総合保健科学部 The Faculty of Allied Health Sciences, Chulalongkorn University	平成30年8月9日 August 9, 2018	国際学術交流に関する協定 Agreement for international academic exchanges
札幌市北区 Kita Ward Office, City of Sapporo	平成30年11月20日 November 20, 2018	健康なまちづくりに関する地域連携協定 Partnership Agreement on Collaboration for Healthy Community
香港大学看護学部 University of Hong Kong School of Nursing	平成31年1月24日 January 24, 2019	国際学術交流に関する協定 Agreement for international academic exchanges
室蘭市 City of Muroran	平成31年2月7日 February 7, 2019	健康づくりに関する連携協定 Agreement on Collaboration for Health Promotion
函館工業高等専門学校 National Institute of Technology, Hakodate College	令和元年10月1日 October 1, 2019	連携教育プログラムの実施に向けた覚書 The agreement for the development of the cooperative educational program
札幌市清田区 Kiyota Ward office, City of Sapporo	令和2年3月10日 March 10, 2020	介護予防・健康支援事業の実施に関する覚書 Agreement on Collaboration for Care Prevention and Health Support
独立行政法人都市再生機構 Urban Renaissance Agency	令和3年7月8日 July 8, 2021	健康な地域社会の構築に関する連携協定 Agreement on Collaboration for Healthy Community

## Number of Students 在学学生数

### 医学部保健学科 Department of Health Sciences, School of Medicine

令和4年5月1日現在 As of May 1, 2022

区分 Category	1年 1st year		2年 2nd year		3年 3rd year		4年 4th year		計 Total	
	男 Male	女 Female	男 Male	女 Female	男 Male	女 Female	男 Male	女 Female	男 Male	女 Female
看護学専攻	—	—	5	66	4	62	5	67	14	195
Division of Nursing	—		71 (70)		66 (70)		72 (70)		209 (210)	
放射線技術科学専攻	—	—	22	18	23	13	19	18	64	49
Division of Radiological Technology	—		40 (37)		36 (37)		37 (37)		113 (111)	
検査技術科学専攻	—	—	7	33	12	25	9	29	28	87
Division of Medical Technology	—		40 (37)		37 (37)		38 (37)		115 (111)	
理学療法学専攻	—	—	14	6	7	11	13	6	34	23
Division of Physical Therapy	—		20 (18)		18 (18)		19 (18)		57 (54)	
作業療法学専攻	—	—	7	10	5	14	7	16	19	40
Division of Occupational Therapy	—		17 (18)		19 (18)		23 (18)		59 (54)	
合計 Total	—	—	55	133	51	125	53	136	159	394
	—		188 (180)		176 (180)		189 (180)		553 (540)	

\* ( )内は定員数 \*Figures in parentheses indicate the prescribed number of students per year.

\*総合入試制度の導入により、1年生は総合教育部に所属します。

\*With the introduction of a new general admissions exam system, Health Sciences freshmen belong to the First Year Education Division.

区分 Category	1年 1st year		2年 2nd year		計 Total	
	男 Male	女 Female	男 Male	女 Female	男 Male	女 Female
修士課程保健科学コース Master's Degree Program in Health Sciences						
生体量子科学科目群 Biomedical Science and Engineering	6	1	6	3	12	4
	7		9		16	
生体情報科学科目群 Medical Laboratory Science	3	5	3	8	6	13
	8		11		19	
リハビリテーション科学科目群 Rehabilitation Science	8	7	9	8	17	15
	15		17		32	
健康科学科目群 Health Research Studies	3	7	10	4	13	11
	10		14		24	
修士課程看護学コース Master's Degree Program in Nursing						
看護学科目群 Nursing Science	2	1	1	2	3	3
	3		3		6	
公衆衛生看護学科目群 Advanced Public health Nursing	0	3	0	4	0	7
	3		4		7	
助産学科目群 Advanced Midwifery	0	3	0	0	0	3
	3		0		3	
高度実践看護学科目群 Advanced Practice Nursing	0	1	0	0	0	1
	1		0		1	
合計 Total	22	28	29	29	51	57
	50 (40)		58 (40)		108 (80)	

区分 Category	1年 1st year		2年 2nd year		3年 3rd year		計 Total	
	男 Male	女 Female	男 Male	女 Female	男 Male	女 Female	男 Male	女 Female
博士後期課程保健科学コース Doctoral Degree Program in Health Sciences								
先進医療科学科目群 Advanced Medical Sciences	2	2	8	1	1	2	11	5
	4		9		3		16	
総合健康科学科目群 Comprehensive Health Sciences	2	1	6	3	12	4	20	8
	3		9		16		28	
博士後期課程看護学コース Doctoral Degree Program in Nursing								
看護科学科目群 Nursing Sciences	0	3	1	2	3	3	4	8
	3		3		6		12	
合計 Total	4	6	15	6	16	9	35	21
	10 (10)		21 (10)		25 (10)		56 (30)	

\* ( )内は定員数

\*Figures in parentheses indicate the prescribed number of students per year.

## 研究生

## Research Students

令和4年5月1日現在 As of May 1, 2022

区分 Category	男 Male	女 Female
研究生 Research Student	11	3
合計 Total	14	

## 外国人留学生 Overseas Students

令和4年5月1日現在 As of May 1, 2022

区分 Category	国費留学生 Gov. Supported (JP)		外国政府派遣留学生 Gov. Supported (Overseas)		私費留学生 Self-Supported		計 Total	
	男 Male	女 Female	男 Male	女 Female	男 Male	女 Female	男 Male	女 Female
学部生 Undergraduate	0	0	0	0	0	0	0	0
大学院生 Postgraduate	0	2	0	0	11	12	11	14
研究生 Research Student	0	1	0	0	8	2	8	3
合計 Total	3		0		33		36	

## 地域別入学者数 Enrollement by Region

医学部保健学科(総合系からの進学者を除く)

Department of Health Sciences, School of Medicine

令和4年7月6日現在 As of July 6, 2022

区分 Category		男 Male	女 Female	計 Total
北海道 Hokkaido		34	90	124
東北 Tohoku	青森県 Aomori	2	0	2
	岩手県 Iwate	0	2	2
	宮城県 Miyagi	0	1	1
	秋田県 Akita	0	2	2
	山形県 Yamagata	0	1	1
	福島県 Fukushima	1	0	1
関東 Kanto	茨城県 Ibaraki	1	2	3
	栃木県 Tochigi	0	1	1
	埼玉県 Saitama	1	2	3
	千葉県 Chiba	0	2	2
	東京都 Tokyo	2	2	4
	神奈川県 Kanagawa	1	3	4
北陸 Hokuriku	新潟県 Niigata	2	3	5
中部 Chubu	長野県 Nagano	1	2	3
	岐阜県 Gifu	1	1	2
	静岡県 Shizuoka	1	0	1
近畿 Kinki	京都府 Kyoto	1	1	2
	大阪府 Osaka	2	2	4
	兵庫県 Hyogo	0	2	2
	和歌山県 Wakayama	0	1	1
四国 Shikoku	愛媛県 Ehime	1	0	1
	高知県 Kochi	0	1	1
九州 Kyushu	福岡県 Fukuoka	0	1	1
	長崎県 Nagasaki	0	1	1
その他 Others		1	1	2
計 Total		52	124	176

大学院保健科学院

Graduate School of Health Sciences

令和4年7月6日現在 As of July 6, 2022

区分 Category		男 Male	女 Female	計 Total
北海道 Hokkaido		15	18	33
東北 Tohoku	青森県 Aomori	1	0	1
	岩手県 Iwate	1	0	1
関東 Kanto	千葉県 Chiba	1	0	1
	東京都 Tokyo	0	2	2
	神奈川県 Kanagawa	0	1	1
北陸 Hokuriku	富山県 Toyama	0	1	1
中部 Chubu	長野県 Nagano	0	1	1
	愛知県 Aichi	1	0	1
近畿 Kinki	大阪府 Osaka	0	2	2
中国 Chugoku	岡山県 Okayama	1	0	1
四国 Shikoku	愛媛県 Ehime	1	0	1
九州 Kyushu	福岡県 Fukuoka	0	1	1
	熊本県 Kumamoto	0	1	1
その他 Others		4	6	10
計 Total		25	33	58



# Employment by Region 地域別就職者数

医学部保健学科

Department of Health Sciences, School of Medicine

令和4年3月31日現在 As of March 31, 2022

区分 Category		男 Male	女 Female	計 Total
北海道 Hokkaido	札幌市 Sapporo	11	46	57
	札幌市以外 Other	3	3	6
東北 Tohoku	青森県 Aomori	0	1	1
	宮城県 Miyagi	0	1	1
関東 Kanto	栃木県 Tochigi	0	1	1
	千葉県 Chiba	0	3	3
	東京都 Tokyo	3	11	14
	神奈川県 Kanagawa	0	2	2
北陸 Hokuriku	石川県 Ishikawa	0	1	1
中部 Chubu	静岡県 Shizuoka	1	1	2
	愛知県 Aichi	1	0	1
近畿 Kinki	京都府 Kyoto	0	1	1
	大阪府 Osaka	1	3	4
四国 Shikoku	愛媛県 Ehime	0	1	1
計 Total		20	75	95

大学院保健科学院

Graduate School of Health Sciences

令和4年3月31日現在 As of March 31, 2022

区分 Category		男 Male	女 Female	計 Total
北海道 Hokkaido	札幌市 Sapporo	10	9	19
	札幌市以外 Other	1	1	2
関東 Kanto	栃木県 Tochigi	0	2	2
	東京都 Tokyo	6	9	15
	神奈川県 Kanagawa	2	0	2
北陸 Hokuriku	新潟県 Niigata	1	0	1
近畿 Kinki	大阪府 Osaka	0	1	1
中国 Chugoku	鳥取県 Tottori	0	1	1
計 Total		20	23	43

## 修了者総数 Total Number of Graduates

大学院保健科学院 Graduate School of Health Sciences  
令和4年3月31日現在 As of March 31, 2022

区分 Category	修士課程 (平成22年3月～) Master's Degree Program (Since March 2010)	博士後期課程 (平成25年3月～) Doctoral Degree Program (Since March 2013)
保健科学コース Health Sciences	421	64
看護学コース Nursing	117	6
計 Total	538	70

## 進路状況 Career Paths after Graduation

医学部保健学科 Department of Health Sciences, School of Medicine  
令和4年3月31日現在 As of March 31, 2022

区分 Category	卒業生数 Number of Graduates	進学者数 Number of Admissions to Graduate Schools	令和3年度卒業者の進路別内訳 Career Options (2021 Graduates)								その他 Other
			就職者 Number of Graduates in Employment							計 Total	
			研究職 Research	保健師 助産師 看護師 PHN(*) Midwife Nurse	医療技術者 (*) RT, MT, PT, OT	その他の 医療専門職 Other Health Professionals	事務職 Admin	その他 Other			
男 Male	49	25	0	2	15	0	1	2	20	4	
女 Female	118	36	0	36	29	0	8	2	75	7	
計 Total	167	61	0	38	44	0	9	4	95	11	

大学院保健科学院修士課程 Graduate School of Health Sciences (Master's Degree Programs)  
令和4年3月31日現在 As of March 31, 2022

区分 Category	卒業生数 Number of Graduates	進学者数 Number of Admissions to Graduate Schools	令和3年度卒業者の進路別内訳 Career Options (2021 Graduates)								その他 Other
			就職者 Number of Graduates in Employment				計 Total				
			教員 Academic		保健師 助産師 看護師 PHN(*) Midwife Nurse	医療技術者 (*) RT, MT, PT, OT		事務職 Admin	その他 Other		
大学 College/Univ.	その他 Other										
男 Male	23	5	0	0	0	8	0	7	15	3	
女 Female	30	3	0	0	5	7	3	7	22	5	
計 Total	53	8	0	0	5	15	3	14	37	8	

大学院保健科学院博士後期課程 Graduate School of Health Sciences (Doctoral Degree Programs)  
令和4年3月31日現在 As of March 31, 2022

区分 Category	修了者数 Number of Graduates	単位修得 退学者数 Number of Graduates with PhD Requirements Completed	令和3年度修了者等の進路別内訳 Career Options (2021 Graduates/Other)							
			就職者 Number of Graduates in Employment					計 Total	その他 Other	
			教員 Academic		医療技術者 (*) RT, MT, PT, OT	研究員 その他 Researcher Other	計 Total			その他 Other
			大学 College/Univ.	その他 Other						
男 Male	5	0	1	0	0	4	5	0		
女 Female	2	1	1	0	0	0	1	0		
計 Total	7	1	2	0	0	4	6	0		

\*PHN：保健師 Public Health Nurse

R T：診療放射線技師 Radiological Technologist

M T：臨床検査技師 Medical Technologist

P T：理学療法士 Physical Therapist

O T：作業療法士 Occupational Therapist

## 大学院保健科学研究所(令和3年度) Faculty of Health Sciences (AY2021)

受賞者 Awardees	所属分野 Departments	受賞日 Dates	受賞・表彰名称 Award Titles
学会・財団 Academic Societies and Foundations			
小笠原 克彦 OGASAWARA Katsuhiko	健康科学 Health Sciences and Technology	令和3年4月25日 April 25, 2021	日本放射線技術学会北海道支部 学術賞 Academic Award, Hokkaido Branch of the Japan Society of Radiological Technology
惠 淑萍 HUI Shu-Ping	病態解析学・健康科学 Medical Laboratory Science/ Health Sciences and Technology	令和3年9月27日 September 27, 2021	米国臨床化学会 Zak賞 Zak Award, The American Association for Clinical Chemistry (AACC)
山内 太郎 YAMAUCHI Taro	健康科学 Health Sciences and Technology	令和4年3月10日 March 10, 2022	日本生理人類学会 学会賞 JSPA Award, Japan Society of Physiological Anthropology
吉村 高明 YOSHIMURA Takaaki	健康科学 Health Sciences and Technology	令和4年3月30日 March 30, 2022	公益財団法人北海道科学技術総合振興センター ノーステック財団理事長賞 NOASTEC Presidential Prize, Northern Advancement Center for Science & Technology (NOASTEC)
学術集会 Conferences			
澤村 大輔 SAWAMURA Daisuke	リハビリテーション科学 Rehabilitation Science	令和3年5月18日 May 18, 2021	国際磁気共鳴医学会2021 Magna Cum Laude賞 Magna Cum Laude Award, ISMRM & SMRT Annual Meeting & Exhibition 2021
陳 震 CHEN Zhen	健康科学 Health Sciences and Technology	令和3年11月6日 November 6, 2021	第61回日本臨床化学会年次学術集会 若手研究者賞 Young Investigator Award, The 61st Japan Society of Clinical Chemistry Conference
中村 真弥 NAKAMURA Maya	創成看護学 Comprehensive Development Nursing	令和3年11月11日 November 11, 2021	第62回日本母性衛生学会学術集会 コメディカル愛育賞 Co-medical Award, The 62nd Japan Society of Maternal Health Conference

## 外部資金 External Funds

受入統計(令和3年度)  
Stats (AY2021)

区分 Category	件数 Number of Funds
共同研究 Joint Research	17
受託研究 Consigned Research	7
補助金等 Grants-In-Aid	
科学研究費助成事業 Grants-In-Aid for Scientific Research (KAKENHI)	119 (85)
大学改革補助金 Grants for Promoting University Reform	7 (7)
厚生労働科学研究費補助金 Health, Labor and Welfare Sciences Research Grant	1 (0)
その他助成金等 Others	2 (2)
その他受託事業等 Other Funded Research	6
寄附金 Endowments for Research	108
計 Total	267

\* 共同研究, 受託研究は競争的資金を含む  
 \* Joint Research and Consigned Research include competitive funds  
 \* 補助金等の( )内は代表件数  
 \* Figures of Grants-In-Aid in parentheses indicate the number of representatives.

科学研究費助成事業(令和3年度)  
Grants-In-Aid for Scientific Research (KAKENHI) (AY2021)

研究項目 Category	件数 Number of Funds
基盤研究(A) Grant-in-Aid for Scientific Research (A)	6 (2)
基盤研究(B) Grant-in-Aid for Scientific Research (B)	26 (10)
基盤研究(C) Grant-in-Aid for Scientific Research (C)	47 (35)
挑戦的研究(開拓) Grant-in-Aid for Challenging Research (Pioneering)	2 (2)
挑戦的研究(萌芽) Grant-in-Aid for Challenging Research (Exploratory)	4 (3)
若手研究 Grant-in-Aid for Early-Career Scientists	23 (23)
研究活動スタート支援 Grant-in-Aid for Research Activity Start-up	6 (6)
研究成果公開促進費 Grant-in-Aid for Publication of Scientific Research Results	1 (1)
特別研究員奨励費 Grant-in-Aid for JSPS Fellows	2 (2)
国際共同研究加速基金 Fund for the Promotion of Joint International Research	2 (1)
計 Total	119 (85)

\* ( )内は代表件数  
 \* Figures in parentheses indicate the number of representatives.

蔵書数 Library Holdings

令和4年4月1日現在 As of April 1, 2022

蔵書冊数 Number of Book Collection			所蔵雑誌種類 Periodicals (Number of Journal Titles)		
和書 Japanese Publication	洋書 Overseas Publication	総数 Total	和書 Japanese Publication	洋書 Overseas Publication	総数 Total
29,008	4,004	33,012	805	133	938

利用統計(令和3年度) Stats (2021)

入室者数 Visitors	10,043名				
開室日数 Days Open	239日				
館外貸出総数 Total Number of Books and Journals Borrowed from the Library	1,874冊				
図書館間相互利用依頼 Interlibrary Loan Requests to Other Libraries	複写 No. of Photocopy Orders	327件	貸借 No. of Books Loaned	4冊	
図書館間相互利用受付 Interlibrary Loan Requests from Other Libraries	複写 No. of Photocopy Orders	254件	貸借 No. of Books Loaned	7冊	

Land and Buildings 土地・建物面積

土地面積 Land	11,763㎡
--------------	---------

建物名称 Name of Building	建築面積 Building Area	建物面積 Total Floor Space	階数 Number of Floors
A棟	976㎡	2,653㎡	3
B棟	450㎡	900㎡	2
C棟	340㎡	2,102㎡	6
D棟	759㎡	4,550㎡	6
E棟	760㎡	3,744㎡	5
合計 Total	3,285㎡	13,949㎡	

# 札幌キャンパス施設配置図



**[交通案内]**

**JRご利用の場合**

札幌駅下車、徒歩7分で「正門」到着

**地下鉄南北線・東豊線ご利用の場合**

さっぽろ駅下車、徒歩10分で「正門」到着

**地下鉄南北線ご利用の場合**

北12条駅下車、徒歩4分で「北13条門」到着

北18条駅下車、徒歩7分で「北18条門」到着



◇学部と同じ建物の大学院は名称を省略している  
○( )は他機関の建物を示す

JR札幌駅  
地下鉄さっぽろ駅



- 12 Research and Education Center for Brain Science
  - 13 Institute for Genetic Medicine
  - 14 Central Institute of Isotope Science
  - 15 Frontier Research in Applied Sciences Bldg.
  - 16 Center for Language Learning
  - 17 Center for Advanced Tourism Studies
  - 18 The Open University of Japan; Hokkaido Study Center
  - 19 Health Care Center
  - 20 Education and Research Center for Mathematical and Data Science
  - 21 Center for Natural Hazards Research
  - 22 Center for Human Nature, Artificial Intelligence, and Neuroscience (CHAIN)
  - 23 Center for Advanced Human Resource Education and Development, Institute for the Advancement of Graduate Education
- Research Institutes/Centers (North Campus Area)**
- 1 Creative Research Institution (CRIS)
  - 2 Center for Innovation and Business Promotion, Institute for the Promotion of Business-Regional Collaboration
  - 3 Hokkaido Collaboration Center
  - 4 Social and Regional Emergence Department, Institute for the Promotion of Business-Regional Collaboration
  - 5 Shionogi Innovation Center for Drug Discovery
  - 6 Platform for Research on Biofunctional Molecules (PRBM)
  - 7 Frontier Research Center for Advanced Material and Life Science
  - 8 Arctic Research Center
  - 9 Institute for Catalysis
  - 10 Research Institute for Electronic Science
  - 11 Green Nanotechnology Research Center
  - 12 Research Center of Mathematics for Social Creativity
  - 13 International Institute for Zoonosis Control
  - 14 Institute of Low Temperature Science
  - 15 Veterinary Teaching Hospital
- Facilities**
- 1 Conference Hall
  - 2 Clark Memorial Student Center
  - 3 Career Center
  - 4 Centennial Hall
  - 5 Furukawa Hall
  - 6 Humanities and Social Sciences Classroom Building
  - 7 "Kodomo No Sono" Child Care Center
  - 8 Faculty House Trillium
  - 9 Experiment Farm
  - 10 Student Services
  - 11 Multimedia Education Building
  - 12 Gym
  - 13 Enyu Gakusha Community Hall
  - 14 Sports Training Center
  - 15 "Tomoni" Child Care Center
  - 16 Student Communication Station
  - 17 School of Medicine Centennial Hall
- Libraries**
- 1 Central Library
  - 2 North Library
- Dorms**
- 1 Hokkaido University International House Kita 8 (Kita 8 Nishi 11)
  - 2 Keiteki-Ryo Student Dormitory (Kita 18 Nishi 13)
  - 3 Hokkaido University International House Kita 23 (Kita 23 Nishi 13)
  - 4 Foreign Scholars' Accommodation (Kita 24 Nishi 12)
- Tourist Spots**
- 1 Sakushukotoni River
  - 2 Central Lawn
  - 3 Bust of Dr. William S. Clark
  - 4 Elm Grove
  - 5 Former School of Agriculture Library
  - 6 The Hokkaido University Museum
  - 7 Monument to First Artificial Snow Crystal
  - 8 Ono Pond
  - 9 Monument in Honor of Dr. Inazo Nitobe
  - 10 Flowering Tree Garden
  - 11 Poplar Avenue
  - 12 Gingko Avenue
  - 13 Heisei Poplar Avenue
  - 14 Site of Old Village
  - 15 The Second Farm (Model Barn)
  - 16 Botanic Garden
- Cafeterias/Restaurants/Stores**
- 1 Information Center "Elm Forest Shop"
  - 1 Hokkaido University (HU) Co-op
  - 2 Clark Cafeteria
  - 3 Chuo Cafeteria, HU Co-op
  - 4 Seicomart
  - 5 Restaurant Royal
  - 6 Hokubu Cafeteria, HU Co-op
  - 7 Restaurant Poplar
  - 8 Hokudai Marche Café and Labo

**University Organization**

- 1 Administration Bureau
  - 2 Office of Diversity, Equity, and Inclusion
  - 3 Hokkaido University Hospital
  - 4 Dental Clinical Division of Hokkaido University Hospital
  - 5 Admission Center
  - 6 Institute for the Advancement of Higher Education
  - 7 Institute for the Advancement of Graduate Education
- Graduate Schools, Faculties and Schools**
- 1 Graduate School of Humanities and Human Sciences
  - 2 Graduate School of Law
  - 3 Graduate School of Economics and Business
  - 4 Graduate School of Education
  - 5 Graduate School of International Media, Communication, and Tourism Studies
  - 6 Graduate School of Public Policy
  - 7 Graduate School of Medicine
  - 8 Graduate School of Biomedical Science and Engineering
  - 9 Graduate School of Dental Medicine
  - 10 Graduate School of Veterinary Medicine
  - 11 Graduate School of Infectious Diseases
  - 12 Graduate School of Health Sciences
  - 13 Graduate School of Information Science and Technology

- 14 Graduate School of Environmental Science
  - 15 Graduate School of Science
  - 16 Graduate School of Agriculture
  - 17 Graduate School of Global Food Resources
  - 18 Graduate School of Life Science
  - 19 Graduate School of Engineering
  - 20 Graduate School of Chemical Sciences and Engineering
  - 21 Faculty of Pharmaceutical Sciences
  - 22 Faculty of Advanced Life Science
- Note: The Graduate School of Fisheries Sciences is located at Hakodate Campus

**Research Institutes & Centers**

- 1 Center for Ainu & Indigenous Studies
- 2 Hokkaido University Press
- 3 Hokkaido University Archives
- 4 Slavic-Eurasian Research Center
- 5 Center for Experimental Research in Social Sciences
- 6 Information Initiative Center North/South Bldgs.
- 7 Archaeological Research Center
- 8 Center for Environmental and Health Sciences
- 9 Field Science Center for Northern Biosphere
- 10 Research Center for Integrated Quantum Electronics
- 11 Proton Beam Therapy Center



# 北海道大学

大学院保健科学研究院 / 大学院保健科学院 / 医学部保健学科

〒060-0812 札幌市北区北12条西5丁目

電話 011-706-3315 (庶務担当) FAX 011-706-4916 (庶務担当)

URL <https://www.hs.hokudai.ac.jp>

Faculty of Health Sciences, Graduate School of Health Sciences

Department of Health Sciences, School of Medicine

Hokkaido University

North 12, West 5, Kita-ku, Sapporo, 060-0812, Japan

Phone +81-11-706-3315

Fax +81-11-706-4916

URL <https://www.hs.hokudai.ac.jp/>