

平成27年度 概要

GUIDE FOR
VISITORS
2015



北海道大学

大学院保健科学研究院

大学院保健科学院

医学部保健学科

Faculty of Health Sciences

Graduate School of Health Sciences

Department of Health Sciences, School of Medicine

Hokkaido University

保健科学研究院長メッセージ

大学院保健科学研究院長

伊達 広行

現代の医学と医療における課題は多岐にわたり、移植・再生医療、遺伝子治療、感染症対策、高齢化社会や生活習慣病への対応など、枚挙にいとまがありません。この中で、保健科学(Health Science)とは、けがや疾病に直接的に対処する行為や対策よりも、健康体もしくは病気等の前段階における予防と予知、健康維持・増進(殊に精神的な健常維持)、そして治療後の更正や老化への取組みなどに重点を置く学術領域です。本学では、看護学、放射線技術科学、検査技術科学、理学療法学、作業療法学の5つの専攻を基盤としてこの領域が構成されています。それぞれの専門(医療専門職)の教育に関して独自の歴史がありますが、例えば看護学では、早くも1920年北海道帝国大学内に、医学部附属病院開始のための看護法講習科が設置されています。2年制の技師学校を経たものを含め、これら医療専門職の課程が3年制の短期大学部として統合されたのが1980年、そして、ようやく2003年に医学部保健学科として4年制化されました。その後、教員と大学院の組織が医学部とは独立した部局として2008年にスタートし、教員は保健科学研究院に大学院生は保健科学院に属するという形態になりました。これは、学院・研究院構想という北海道大学の教育改革に則したもので、研究院(Faculty)に所属する教員が学部(Undergraduate School)と大学院(Graduate School)それぞれに在籍する学生を教えるという形をとります。大学院保健科学院では、2013年に博士後期課程の第1期学生を輩出し、ついに最上位の教育課程までの完成年度を終えました。

本大学院保健科学研究院・保健科学院では、医療専門職の各専攻に対応する分野や科目群に加え、健康科学という分野・科目群を設け、専攻横断的な健康維持と増進をめざす領域を形成しています。これは、医療専門職の国家資格に依らない理工系あるいは人文系の背景を有する学生や研究者にも保健科学への門戸を開き、栄養学、食品学、スポーツ科学、人類生態学、保健ネットワークシステムなどの研究を通して、保健科学の新たな展開を模索するものです。また、保健科学院の修士課程又は博士後期課程の2年次から、小樽商科大学大学院商学研究科のMBA(経営管理修士)特別コースへも進学でき、3年間で本科学院の修士又は博士(保健科学又は看護学)と小樽商科大学MBAの2つの学位(double degrees)を取得することが可能となる大学院連携の部局間協定を、2009年(博士後期課程に関しては2013年)に締結しています。さらに、2012年に放射線医学総合研究所と大学院連携協定を結んでいます。一方、保健科学研究院において、2011年に健康イノベーションセンターが、2012年には保健医療教育研究センターが設置されました。前者は、高度脂質分析ラボラトリー部門、ヘルスネットワークシステム部門、生体分子・機能イメージング部門の3つに分けられ、サイエンスとしてのみならず地域社会への研究成果還元と健康支援をねらいとしています。一方、後者では、保健医療専門職者の資質向上のために、継続教育等に関するプログラム開発や検証を行います。こうした近年の内部組織の進化に加え、新たな棟(研究棟)が2014年春に完成し、旧棟の全面改修も完了しました。これらのインフラ整備・拡張により、本部局の教育・研究活動がさらに活発になることが期待されます。

以上のとおり、独立部局としての本研究院・学院は、草創期を経て、英知を結集し保健医療をさらに発展させるべき新たなフェーズを迎えました。北海道大学の基本理念である、フロンティア精神、国際性の涵養、全人教育、実学の重視、これら全てを強く想起させる研究と教育がここで展開されます。未来を読み、世界の動きを見据えながら、人類の健康と幸福のために、共に力を尽くそうではありませんか。

Message from the Faculty of
Health Sciences Dean
Hiroyuki DATE



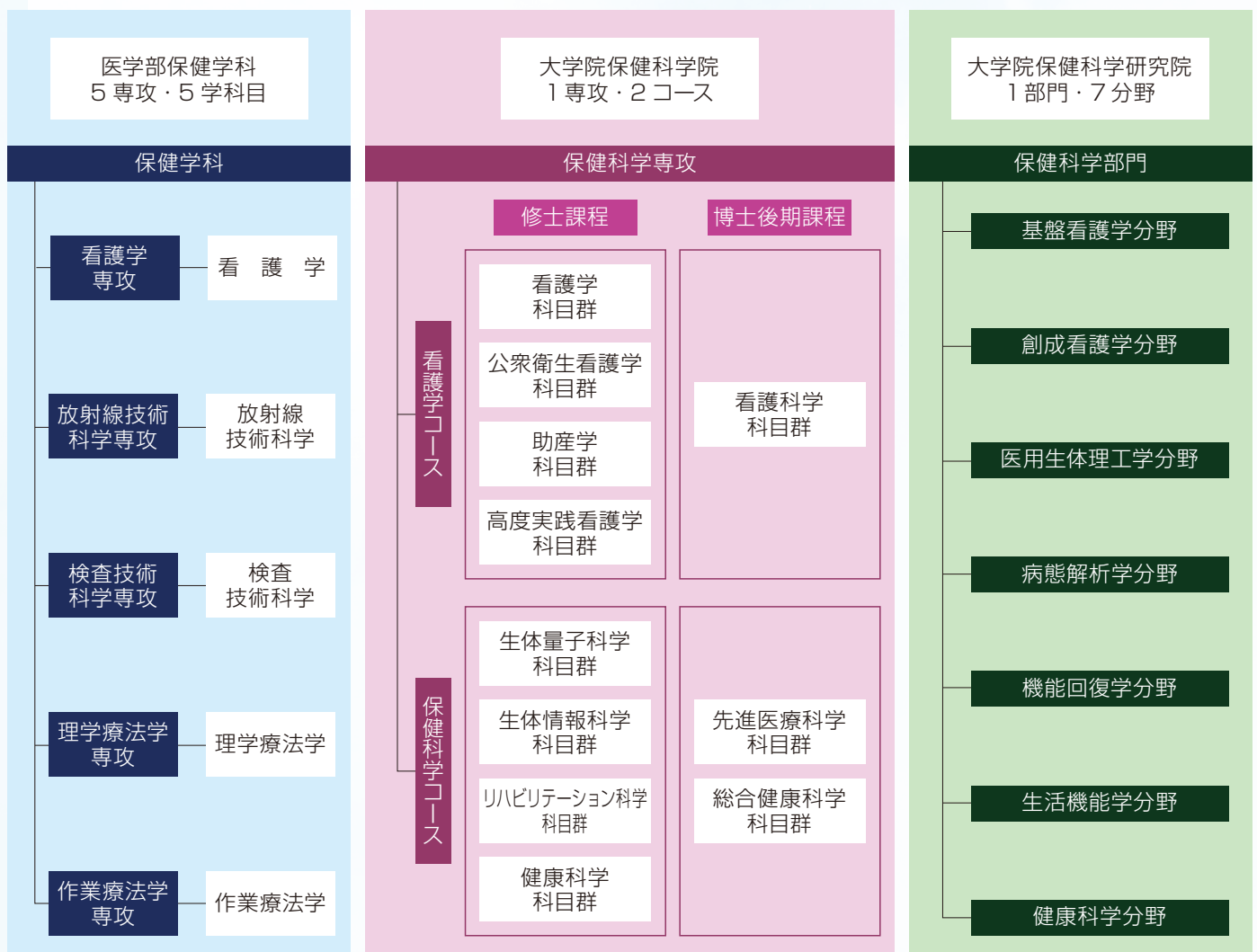
Today's medical sciences and health care are directed to a broad range of subjects, such as transplant and regeneration medicines, gene therapy, measures against infective disease and life-style related disease, provision of aging society, etc. Envisaging these subjects, "Health Science" forms an academic area emphasizing health maintenance, the prediction and protection against diseases, rehabilitation after medical treatment and handling of senile changes, in contrast to conventional medical issues. The field of Health Science in Hokkaido University is configured based on five disciplines: nursing, radiological technology, laboratory technology, physical therapy and occupational therapy, which issue their national licenses. Each discipline has its own history; for example, a preliminary school for nursing was set up as early as 1920 in Hokkaido Imperial University (former Hokkaido University). After some reorganizations of the schooling system along with 2-year colleges, the disciplines above were unified into a 3-year college (as the College of Medical Technology) in 1980, and a 4-year system was finally ushered in 2003 as the Department of Health Sciences in Hokkaido University School of Medicine. Following the advent of the 4-year system, the graduate school was established in 2008 as the Graduate School of Health Sciences and the Faculty of Health Sciences was also founded as an organization for teaching staff, independently of the School of Medicine. This organizational re-constitution was in accordance with the education policy of Hokkaido University, which promoted the formation of our institution to consist of three structures, the Department of Health Sciences for undergraduate students, the Graduate School of Health Sciences for graduate students and the Faculty of Health Sciences for teaching staff.

In the Graduate School and the Faculty, Health Research Studies and Comprehensive Health Sciences are allocated, respectively, on the back of the corresponding categories of the undergraduate disciplines. These additional divisions aim at promoting the traversal area of the conventional disciplines by opening the door to a variety of students and researchers who have other education and research backgrounds, such as dietetics, sitology, sports science, human ecology, and health network systems, etc. Beside this context, a double-degree system was introduced into the Master course of the Graduate School in 2009, which has enabled the 2nd year students to proceed to the MBA (Master of Business Administration) course alongside the Graduate School of Commerce, Otaru University of Commerce. In this system, students can earn two degrees (the master degree of our school and the MBA of Otaru University of Commerce) in only three years. This system was also introduced in to the Doctor course in 2013. Meanwhile, an agreement for graduate school cooperation with the National Institute of Radiological Sciences was concluded in 2014. Furthermore, in the Faculty of Health Sciences, the Health Innovation & Technology Center (HITEC) was established in 2011, and the Education Research Center for Health Professionals (ERCHP) was started in 2012. HITEC consists of three sections: Laboratory for Advanced Lipid Analysis, Health Network System and Laboratory of Molecular and Functional Bio-Imaging. This center is targeting on the contribution of the research outcome to not only the progress of science but also the health promotion of regional community. ERCHP aims to develop programs for continuing education and training of health professionals in order to level up their skills. In addition to these recent organizational changes, a new building (annex) was built in the spring of 2014 and the renovation of existing buildings was completed. The infrastructure improvement has been a long-cherished matter for us. It is expected that the research and education activities here will be flourished much more.

As mentioned above, our institution greets with a new phase to call upon a great amount of expertise to innovate the Health Sciences, having passed over the initial stage. The basic philosophies of Hokkaido University: 1. Frontier Spirit, 2. Global Perspective, 3. All-round Education and 4. Practical Learning must be strongly evoked in research and education of this area. Looking ahead the future and observing world trends, let's advance health and human sciences together!

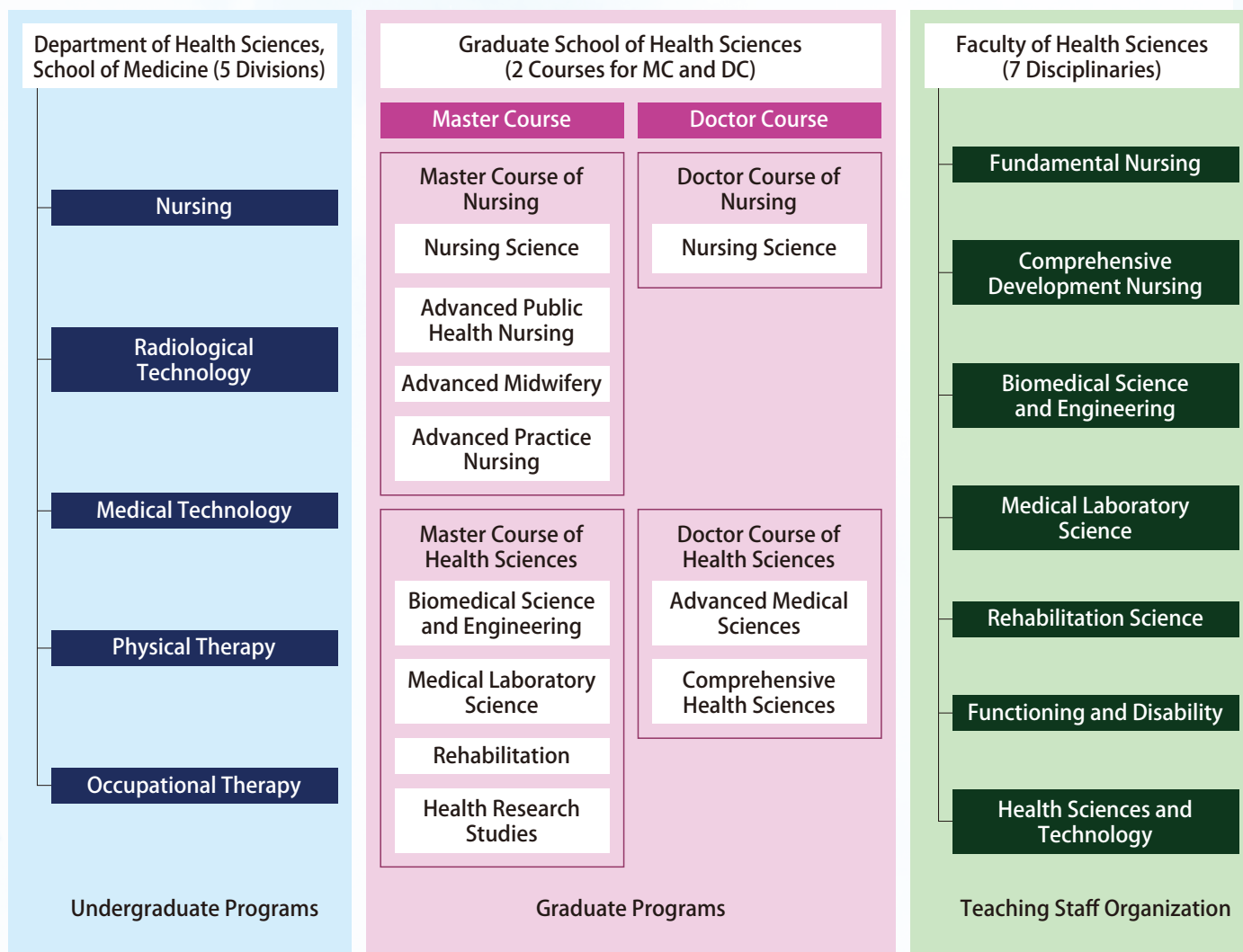
平成 15年 10月 1日	北海道大学医学部保健学科設置
平成 20年 4月 1日	北海道大学大学院保健科学研究院・大学院保健科学院保健科学専攻修士課程設置
平成 22年 4月 1日	北海道大学大学院保健科学院保健科学専攻博士後期課程設置
平成 23年 10月 1日	北海道大学大学院保健科学研究院健康イノベーションセンター設置
平成 24年 4月 1日	北海道大学大学院保健科学研究院保健医療教育研究センター設置

組織

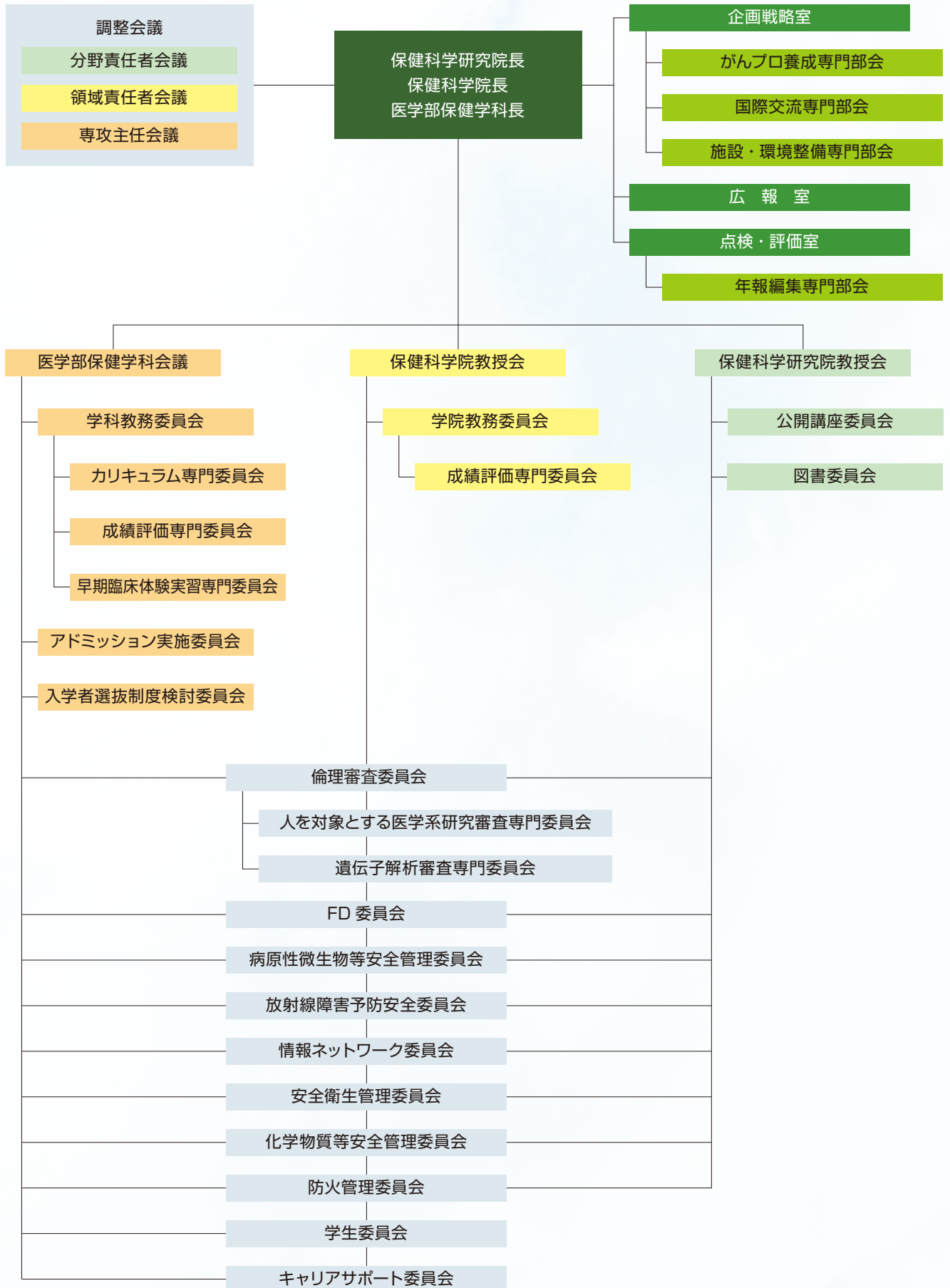


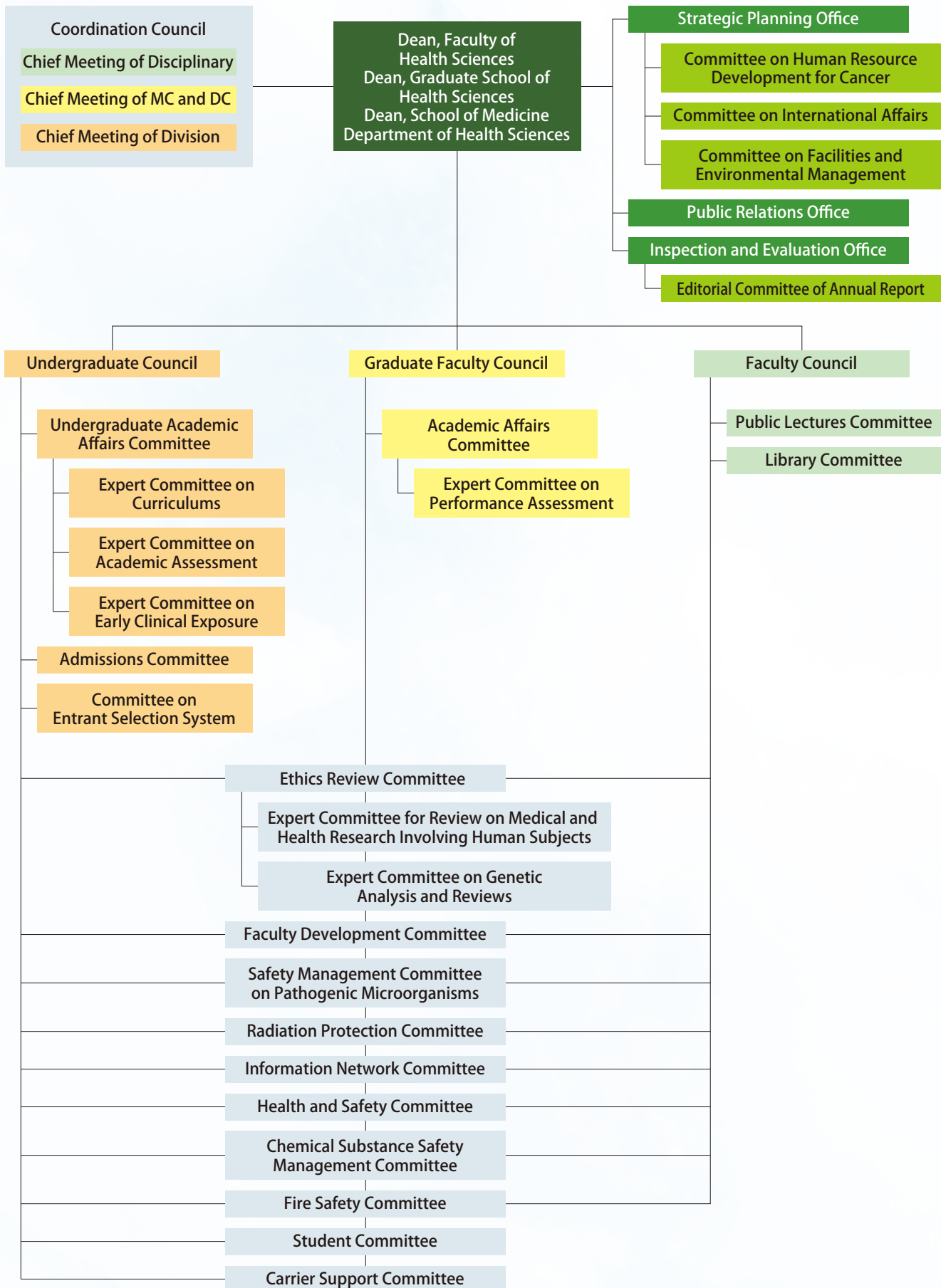
October 1, 2003	Department of Health Sciences was established at the School of Medicine, Hokkaido University.
April 1, 2008	Faculty of Health Sciences and Graduate School of Health Sciences (master course) were established in Hokkaido University.
April 1, 2010	Doctor course was established in the Graduate School of Health Sciences.
October 1, 2011	Health Innovation & Technology Center (HITEC) was established in the Faculty of Health Sciences.
April 1, 2012	Education Research Center for Health Professionals was established in the Faculty of Health Sciences.

Organization Chart



管理運営体制





役職員 Chief Members of Administration

保健科学研究院長・保健科学院長・保健学科長 Dean/Director	伊 達 広 行	DATE Hiroyuki
保健科学研究院副研究院長 Vice-Dean	傳 田 健 三	DENDA Kenzo
保健科学院副院长 Vice-Dean	良 村 貞 子	YOSHIMURA Sadako
保健科学研究院長補佐 Coadjutor of Dean	石 津 明 洋	ISHIZU Akihiro
保健科学研究院長補佐 Coadjutor of Dean	浅 賀 忠 義	ASAKA Tadayoshi
保健科学院学院長補佐 Coadjutor of Dean	小笠原 克 彦	OGASAWARA Katsuhiko

歴代医学部保健学科長

Directors, Department of Health Sciences, School of Medicine

松 野 一 彦 MATSUNO Kazuhiko	平成 15 年 10 月 1 日 ~ 平成 19 年 3 月 31 日 October 1, 2003 ~ March 31, 2007
小 林 清 一 KOBAYASHI Seiichi	平成 19 年 4 月 1 日 ~ 平成 24 年 3 月 31 日 April 1, 2007 ~ March 31, 2012
伊 達 広 行 DATE Hiroyuki	平成 24 年 4 月 1 日 ~ April 1, 2012 ~

歴代大学院保健科学院長

Deans, Graduate School of Health Sciences

小 林 清 一 KOBAYASHI Seiichi	平成 20 年 4 月 1 日 ~ 平成 24 年 3 月 31 日 April 1, 2008 ~ March 31, 2012
伊 達 広 行 DATE Hiroyuki	平成 24 年 4 月 1 日 ~ April 1, 2012 ~

歴代大学院保健科学研究院長

Deans, Faculty of Health Sciences

小 林 清 一 KOBAYASHI Seiichi	平成 20 年 4 月 1 日 ~ 平成 24 年 3 月 31 日 April 1, 2008 ~ March 31, 2012
伊 達 広 行 DATE Hiroyuki	平成 24 年 4 月 1 日 ~ April 1, 2012 ~

List of Professors Emeritus 名誉教授

下妻 光夫	SHIMOZUMA Mitsuo	平成 18年 4月 1日 授与	April 1, 2006
上野 武治	UENO Takeji	平成 19年 4月 1日 授与	April 1, 2007
村松 宰	MURAMATSU Tsukasa	平成 19年 4月 1日 授与	April 1, 2007
中村 仁志夫	NAKAMURA Nishio	平成 19年 4月 1日 授与	April 1, 2007
大宮司 信	DAIGUJI Makoto	平成 20年 4月 1日 授与	April 1, 2008
森下 節子	MORISHITA Setsuko	平成 21年 4月 1日 授与	April 1, 2009
松野 一彦	MATSUNO Kazuhiko	平成 23年 4月 1日 授与	April 1, 2011
清水 匡	SHIMIZU Tadashi	平成 23年 4月 1日 授与	April 1, 2011
松下 通明	MATSUSHITA Michiaki	平成 24年 4月 1日 授与	April 1, 2012
武田 直樹	TAKEDA Naoki	平成 25年 4月 1日 授与	April 1, 2013
福島 順子	FUKUSHIMA Junko	平成 25年 4月 1日 授与	April 1, 2013
酒井 正春	SAKAI Masaharu	平成 25年 4月 1日 授与	April 1, 2013
宮本 顯二	MIYAMOTO Kenji	平成 26年 4月 1日 授与	April 1, 2014
森山 隆則	MORIYAMA Takanori	平成 27年 4月 1日 授与	April 1, 2015
小林 清一	KOBAYASHI Seiichi	平成 27年 4月 1日 授与	April 1, 2015

職員数 Number of Staff Members

平成 27 年 5 月 1 日現在 As of May 1, 2015

教授 Professors	准教授 Associate Professors	講師 Lecturers	助教 Assistant Professors	特任教員 Specially Appointed Academic Staff	小計 Subtotal	事務職員 Administrative Staff	合計 Total
27	12	6	28	6	79	14	93

臨床指導教員数 Number of Clinical Training Staff

平成 27 年 5 月 1 日現在 As of May 1, 2015

臨床指導教授 Professors	臨床指導准教授 Associate Professors	臨床指導講師 Lecturers	合計 Total
12	6	47	65

大学・部局間協定 Departmental Agreement

大学・部局名 Counterparts	締結年月日 Concluded	協定内容 Exchange Contents
小樽商科大学大学院商学研究科 Graduate School of Commerce, Otaru University of Commerce	平成20年8月1日 August 1, 2008	「大学院連携による MBA 特別コース」に関する協定 Agreement on a special MBA course based on cooperation between both graduate schools
放射線医学総合研究所 National Institute of Radiological Sciences	平成24年12月1日 December 1, 2012	大学院連携に関する協定 Agreement for graduate school cooperation
ディポネゴロ大学医学部 Dr. カリアディ病院 Faculty of Medicine Diponegoro University Dr. Kariadi Hospital	平成24年12月4日 December 4, 2012	国際学術交流に関する協定 Agreement for international academic exchanges
台北医学大学医学部, 看護学部, 公衆衛生・栄養学部, 医療技術学部 College of Medicine, College of Nursing, College of Public Health and Nutrition, College of Medical Science and Technology, Taipei Medical University	平成24年12月21日 December 21, 2012	国際学術交流に関する協定 Agreement for international academic exchanges
チュラロンコン大学医学部 Faculty of Medicine, Chulalongkorn University	平成27年6月3日 June 3, 2015	国際学術交流に関する協定 Agreement for international academic exchanges
高雄医学大学健康科学院 College of Health Sciences, Kaohsiung Medical University	平成27年6月10日 June 10, 2015	国際学術交流に関する協定 Agreement for international academic exchanges

Number of Students Enrolled 在学生数

医学部保健学科 Department of Health Sciences, School of Medicine
平成 27 年 5 月 1 日現在 As of May 1, 2015

区分 Category	1年 1st year		2年 2nd year		3年 3rd year		4年 4th year		計 Total	
	男 Male	女 Female	男 Male	女 Female	男 Male	女 Female	男 Male	女 Female	男 Male	女 Female
看護学専攻 Division of Nursing	—	—	8	73	12	64	8	76	28	213
	—		81(70)		76(80)		84(80)		241(230)	
放射線技術科学専攻 Division of Radiological Technology	—	—	21	18	29	13	31	6	81	37
	—		39(37)		42(40)		37(40)		118(117)	
検査技術科学専攻 Division of Medical Technology	—	—	14	22	12	26	13	27	39	75
	—		36(37)		38(40)		40(40)		114(117)	
理学療法学専攻 Division of Physical Therapy	—	—	11	7	10	9	15	7	36	23
	—		18(18)		19(20)		22(20)		59(58)	
作業療法学専攻 Division of Occupational Therapy	—	—	6	15	8	12	7	11	21	38
	—		21(18)		20(20)		18(20)		59(58)	
合計 Total	—	—	60	135	71	124	74	127	205	386
	—		195(180)		195(200)		201(200)		591(580)	

* ()内は定員数

* Figures in parentheses indicate the prescribed number of students.

* 総合入試制度の導入により、1年生は総合教育部に所属します。

* With the introduction of a new entrance examination system, freshmen belong to the First Year Education Division.

区分 Category	1年 1st year		2年 2nd year		計 Total	
	男 Male	女 Female	男 Male	女 Female	男 Male	女 Female
修士課程保健科学コース Master Course of Health Sciences						
生体量子科学科目群 Biomedical Science and Engineering	8	0	7	0	15	0
	8		7		15	
生体情報科学科目群 Medical Laboratory Science	5	4	4	1	9	5
	9		5		14	
リハビリテーション科学科目群 Rehabilitation	12	4	6	7	18	11
	16		13		29	
健康科学科目群 Health Research Studies	4	3	4	3	8	6
	7		7		14	
修士課程看護学コース Master Course of Nursing						
看護学科目群 Nursing Science	1	7	0	8	1	15
	8		8		16	
公衆衛生看護学科目群 Advanced Public health Nursing	2	3	0	2	2	5
	5		2		7	
助産学科目群 Advanced Midwifery	0	4	0	1	0	5
	4		1		5	
高度実践看護学科目群 Advanced Practice Nursing	0	0	0	0	0	0
	0		0		0	
看護実践科目群 Advanced Nursing Practice	0	0	0	1	0	1
	0		1		1	
合計 Total	32	25	21	23	53	48
	57 (26)		44 (26)		101 (52)	

区分 Category	1年 1st year		2年 2nd year		3年 3rd year		計 Total	
	男 Male	女 Female	男 Male	女 Female	男 Male	女 Female	男 Male	女 Female
博士後期課程保健科学コース Doctor Course of Health Sciences								
先進医療科学科目群 Advanced Medical Sciences	1	1	3	0	2	1	6	2
	2		3		3		8	
総合健康科学科目群 Comprehensive Health Sciences	7	2	3	3	5	6	15	11
	9		6		11		26	
博士後期課程看護学コース Doctor Course of Nursing								
看護科学科目群 Nursing Science	0	1	0	1	0	4	0	6
	1		1		4		6	
合計 Total	8	4	6	4	7	11	21	19
	12 (8)		10 (8)		18 (8)		40 (24)	

* ()内は定員数

*Figures in parentheses indicate the prescribed number of students.

大学院保健科学研究院

Research Students in Faculty of Health Sciences

平成 27 年 5 月 1 日現在 As of May 1, 2015

区分 Category	男 Male	女 Female
研究生 Research Student	2	2
合計 Total	4	

外国人留学生 Number of International Students

平成 27 年 5 月 1 日現在 As of May 1, 2015

区分 Category	国費留学生 Government		外国政府派遣留学生 Foreign Government		私費留学生 Private		計 Total	
	男 Male	女 Female	男 Male	女 Female	男 Male	女 Female	男 Male	女 Female
学部生 Undergraduate	0	0	0	0	0	1	0	1
大学院生 Postgraduate	1	1	1	0	1	4	3	5
研究生 Research Student	0	0	0	0	0	1	0	1
合計 Total	2		1		7		10	

進路状況 Career after Graduation

医学部保健学科 Department of Health Sciences, School of Medicine
平成 27 年 3 月 31 日現在 As of March 31, 2015

区分 Category	卒業生数 Number of Graduates	平成26年度卒業生の進路別内訳 Career Options (2014 Graduates)									
		進学者数 Admission to Grad School	就職者 Employment							計 Total	その他 Other
			研究職 Research Staff	保健師 助産師 看護師 PHN(*) Midwife Nurse	医療技術者 (*) RT, MT, PT, OT	その他の 医療専門職 Other Health Professionals	事務職 Office Staff	その他 Other			
男 Male	67	30	0	5	22	0	3	2	32	5	
女 Female	129	23	0	49	48	0	0	2	99	7	
計 Total	196	53	0	54	70	0	3	4	131	12	

大学院保健科学院修士課程 Graduate School of Health Sciences(Master Course)
平成 27 年 3 月 31 日現在 As of March 31, 2015

区分 Category	卒業生数 Number of Graduates	平成26年度卒業生の進路別内訳 Career Options (2014 Graduates)								
		進学者数 Admission to Grad School	就職者 Employment					計 Total	その他 Other	
			教員 Academic Staff		保健師 助産師 看護師 PHN(*) Midwife Nurse	医療技術者 (*) RT, MT, PT, OT	事務職 Office Staff			その他 Other
大学 College/Univ.	その他 Other									
男 Male	30	8	0	1	3	12	1	4	21	1
女 Female	15	2	1	0	5	4	0	2	12	1
計 Total	45	10	1	1	8	16	1	6	33	2

大学院保健科学院博士後期課程 Graduate School of Health Sciences(Doctor Course)
平成 27 年 3 月 31 日現在 As of March 31, 2015

区分 Category	修了者数 Number of Graduates	単位修得 退学者数 Number of Ph.D. requirements completed	平成26年度修了者等の進路別内訳 Career Options (2014 Graduates/other)							
			就職者 Employment					計 Total	その他 Other	
			教員 Academic Staff		医療技術者 (*) RT, MT, PT, OT	研究員 その他 Researcher Other	計 Total			その他 Other
			大学 College/Univ.	その他 Other						
男 Male	6	5	1	0	7	3	11	0		
女 Female	3	0	1	0	2	0	3	0		
計 Total	9	5	2	0	9	3	14	0		

*PHN：保健師 Public Health Nurse

R T：診療放射線技師 Radiological Technologist

M T：臨床検査技師 Medical Technologist

P T：理学療法士 Physical Therapist

O T：作業療法士 Occupational Therapist

地域別就職者数 Regional Grouping

医学部保健学科

Department of Health Sciences, School of Medicine

平成 27 年 3 月 31 日現在 As of March 31, 2015

区分 Category		男 Male	女 Female	計 Total
北海道 Hokkaido	札幌市 Sapporo	19	60	79
	札幌市以外 exe.Sapporo	4	8	12
東北 Tohoku	青森県 Aomori	0	1	1
	岩手県 Iwate	0	1	1
	宮城県 Miyagi	1	2	3
	秋田県 Akita	0	1	1
関東 Kanto	栃木県 Tochigi	0	1	1
	群馬県 Gunma	0	1	1
	千葉県 Chiba	3	6	9
	東京都 Tokyo	3	12	15
	神奈川県 Kanagawa	0	2	2
北陸 Hokuriku	新潟県 Niigata	0	1	1
	石川県 Ishikawa	1	0	1
	福井県 Fukui	0	1	1
近畿 Kinki	大阪府 Osaka	1	1	2
中国 Chugoku	広島県 Hiroshima	0	1	1
計 Total		32	99	131

大学院保健科学院

Graduate School of Health Sciences

平成 27 年 3 月 31 日現在 As of March 31, 2015

区分 Category		男 Male	女 Female	計 Total
北海道 Hokkaido	札幌市 Sapporo	18	7	25
	札幌市以外 exe.Sapporo	3	2	5
関東 Kanto	栃木県 Tochigi	2	1	3
	千葉県 Chiba	1	1	2
	東京都 Tokyo	4	3	7
	神奈川県 Kanagawa	1	0	1
近畿 Kinki	大阪府 Osaka	1	0	1
	兵庫県 Hyogo	1	0	1
四国 Shikoku	香川県 Kagawa	1	0	1
その他 Others	海外 Abroad	0	1	1
計 Total		32	15	47

蔵書数 Library Holdings

平成 27 年 4 月 1 日現在 As of April 1, 2015

蔵書冊数 Number of Books			所蔵雑誌種類 Periodicals (Number of Series)		
和書 Japanese	洋書 Foreign	総数 Total	和書 Japanese	洋書 Foreign	総数 Total
30,872	4,026	34,898	781	128	909

利用統計(平成 26 年度) Statistics of Utilization (2014)

入室者数 Visitors	21,572名			
開室日数 Days Open	214日			
館外貸出総数 Total Number of Books and Journals Borrowed from the Library	2,068冊			
図書館間相互利用依頼 Request of Interlibrary Loans	複写 Copy	510件	貸借 Loan	13冊
図書館間相互利用受付 Acceptance of Interlibrary Loans	複写 Copy	311件	貸借 Loan	3冊

Land and Buildings 土地・建物面積

土地面積 Land	11,763㎡
--------------	---------

建物名称 Name of Building	建築面積 Building Area	建物面積 Total Floor Space	階数 Number of Floors
A棟	976㎡	2,653㎡	3
B棟	450㎡	900㎡	2
C棟	340㎡	2,102㎡	6
D棟	759㎡	4,550㎡	6
E棟	760㎡	3,744㎡	5
合計 Total	3,285㎡	13,949㎡	



【交通案内】

JRご利用の場合

札幌駅下車、徒歩7分で「正門」到着

地下鉄南北線・東豊線

ご利用の場合

さっぽろ駅下車、徒歩10分で「正門」到着

地下鉄南北線ご利用の場合

北12条駅下車、徒歩4分で「北13条門」到着

北18条駅下車、徒歩7分で「北18条門」到着

※学部と同じ建物の大学院は名称を省略している。
※()は他機関の建物を示す。

至 麻生

地下鉄 北18条駅

西5丁目通り

北18条

北18条門

北18条

北13条

北13条門

北13条

地下鉄 北12条駅

至 旭川・千歳方面

地下鉄 北12条駅

至 小樽方面

馬場町

至 札幌駅

至 北大植物園

至 正門

至 札幌駅

至 札幌駅



- 7 Central Institute of Isotope Science
 - 8 Research Center for Integrated Quantum Electronics
 - 9 Field Science Center for Northern Biosphere
 - 10 Meme Media Laboratory
 - 11 Research and Education Center for Brain Science
 - 12 Research Center for Zoonosis Control
 - 13 Hokkaido University Archives
 - 14 Center for Advanced Tourism Studies
 - 15 Center for Language Learning
 - 16 Center for Ainu & Indigenous Studies
 - 17 Center for Experimental Research in Social Sciences
 - 18 Research Institute for Information Law & Policy
 - 19 Research Center for Environmental Nano and Bio Engineering
 - 20 Research Center for Integrative Mathematics
 - 21 Center for Sustainability Science
 - 22 Center of Education and Research for Topological Science and Technology
 - 23 Center for Environmental and Health Sciences
 - 24 Health Care Center
 - 25 Environmental Preservation Center
 - 26 Dental Clinical Division of Hokkaido University Hospital
 - 27 Veterinary Teaching Hospital
 - 28 Green Nanotechnology Research Center
 - 29 Frontier Research Center for Post-Genomic Science and Technology
 - 30 Shionogi Innovation Center for Drug Discovery
 - 31 Platform for Research on Biofunctional Molecules (PRBM)
 - 32 Hokkaido Collaboration Center
 - 33 The Open University of Japan Hokkaido Study Center
 - 34 Frontier Research in Applied Sciences Bldg.
- Facilities**
- 1 Conference Hall
 - 2 Centennial Hall, Restaurant Nicola's House
 - 3 Furukawa Hall
 - 4 Hokkaido University Co-op
 - 5 Career Center
 - 6 Clark Memorial Student Center, Clark Cafeteria
 - 7 Humanities and Social Sciences Classroom Building
 - 8 Kodomonosono Nursery
 - 9 Chuo Cafeteria
 - 10 Faculty House Trillium, Elm Restaurant
 - 11 Experimental Farms
 - 12 Gym
 - 13 Enyu Gakusha Community Hall
 - 14 Student Services, Hokubu Cafeteria
 - 15 Multimedia Education Building
 - 16 Sports Training Center
 - 17 Keiteki-Ryo Student Dormitory
 - 18 Hokkaido University International House Kita 23
 - 19 Hokkaido University International House Kita 8
 - 20 Foreign Scholars' Accommodation
 - 21 South Gate Security
- Tourist Spots**
- 1 Information Center & Elm Forest Shop (Elm no Mori)
 - 2 Sakushukotoni River
 - 3 Central Lawn
 - 4 Bust of Dr. William S. Clark
 - 5 Elm Grove
 - 6 Former School of Agriculture Library
 - 7 The Hokkaido University Museum
 - 8 Monument to First Artificial Snow Crystal
 - 9 Ono Pond
 - 10 Gingko Avenue
 - 11 Flowering Tree Garden
 - 12 Monument in Honor of Dr. Inazo Nitobe
 - 13 Poplar Avenue
 - 14 Heisei Poplar Avenue
 - 15 Site of Old Village
 - 16 Model Barn (Closed until late May 2015)
 - 17 Botanic Garden

University Organization

- 1 Administration Bureau
- 2 Center for Innovation and Business Promotion
- 3 Admission Center
- 4 Front Office for Human Resource Education and Development
- 5 Creative Research Institution, Restaurant Popular
- 6 Office of International Affairs
- 7 International Student Center
- 8 Institute for the Advancement of Higher Education
- 9 University Library
- 10 North Library
- 11 Hokkaido University Hospital, Restaurant Royal

Graduate Schools, Faculties and Schools

- 1 Graduate School of Letters
- 2 Graduate School of Law
- 3 Graduate School of Economics and Business Administration
- 4 Graduate School of Medicine
- 5 Graduate School of Health Sciences
- 6 Graduate School of Dental Medicine
- 7 Graduate School of Veterinary Medicine

- 8 Graduate School of Information Science and Technology
- 9 Graduate School of Environmental Science
- 10 Graduate School of Science
- 11 Faculty of Pharmaceutical Sciences
- 12 Graduate School of Agriculture
- 13 Faculty of Advanced Life Science
- 14 Graduate School of Life Science
- 15 Graduate School of Education
- 16 Graduate School of International Media, Communication and Tourism Studies
- 17 Graduate School of Engineering
- 18 Graduate School of Chemical Sciences and Engineering
- 19 Graduate School of Public Policy

Research Institutes & Centers and Other

- 1 Institute of Low Temperature Science
- 2 Research Institute for Electronic Science
- 3 Institute for Genetic Medicine
- 4 Catalysis Research Center
- 5 Slavic Research Center
- 6 Information Initiative Center North / South Bldgs.

Facts about Hokkaido University (as of May 2014)

- Established 1876 as Sapporo Agricultural College
- Hokkaido University is a comprehensive University with a 12 Undergraduate Schools, 20 Graduate Schools, and 27 Research Institutes and Centers
- Total Area of Sapporo Campus: 1,776,249m² (the equivalent of 38 Tokyo Domes!)
- Staff: 3,920
- Total Students: 17,909 (including 1,524 International Students from 80 countries/regions)
- Total International Partnerships: 365 agreements in place from 52 countries/regions
- For more detailed information, type 'Hokkaido University Guidebook' into any search engine.

北海道大学

大学院保健科学研究所

大学院保健科学院

医学部保健学科



〒060-0812 札幌市北区北12条西5丁目

電話 011-706-3315 (庶務担当)

FAX 011-706-4916 (庶務担当)

URL <http://www.hs.hokudai.ac.jp>

Faculty of Health Sciences, Graduate School of Health Sciences

Department of Health Sciences, School of Medicine

Hokkaido University

North 12, West 5, Kita-ku, Sapporo, 060-0812, Japa

Phone +81-11-706-3315

Fax +81-11-706-4916

URL <http://www.hs.hokudai.ac.jp/>