



北海道大学

令和3年度 概要

大学院保健科学研究院
大学院保健科学院
医学部保健学科

Hokkaido University

Faculty of Health Sciences / Graduate School of Health Sciences /
Department of Health Sciences, School of Medicine

GUIDE for VISITORS 2021



大学院保健科学研究院長
伊達 広行

現代の医学と医療における課題は多岐にわたり、移植・再生医療、遺伝子治療、感染症対策、認知症を伴う高齢社会や生活習慣病への対応など、枚挙にいとまがありません。この中で、保健科学(Health Science)とは、けがや疾病に直接的に対処する行為や対策よりも、健康体もしくは病気等の前段階における予防と予知、健康維持・増進(殊に精神的な健全維持)、そして治療後の更正や老化への取り組みなどに重点を置く学術領域です。本学では、看護学、放射線技術科学、検査技術科学、理学療法学、作業療法学の5つの専攻を基盤としてこの領域が構成されています。それぞれの専門(医療専門職)の教育に関して独自の歴史がありますが、例えば看護学では、早くも1920年北海道帝国大学内に、医学部附属医院開始のための看護法講習科が設置されています。2年制の技師学校を経たものを含め、これら医療専門職の課程が3年制の短期大学部として統合されたのが1980年、そして、ようやく2003年に医学部保健学科として4年制化されました。その後、大学院組織が医学部とは独立した部局として2008年にスタートし、教員は保健科学研究院に大学院生は保健科学院に属するという形態になりました。これは、学院・研究院構想という北海道大学の教育改革に則したもので、研究院(Faculty)に所属する教員が学部(Undergraduate School)と大学院(Graduate School)それぞれに在籍する学生を教えるという形をとります。大学院保健科学院では、2013年に博士後期課程の第1期学生を輩出し、ついに最上位の教育課程までの完成年度を終え今日に至っています。

本大学院保健科学研究院・保健科学院では、医療専門職の各専攻に対応する分野や科目群に加え、健康科学という分野・科目群を設け、専攻横断的な健康維持と増進をめざす領域を形成しています。これは、医療専門職の国家資格に依らない理工系あるいは人文系の背景を有する学生や研究者にも保健科学への門戸を開き、環境健康学、人類生態学、高次脳機能学、保健情報学などの研究を通して、保健科学の新たな展開を模索するものです。また、保健科学院の修士課程の2年次から、小樽商科大学大学院商学研究科のMBA(経営管理修士)特別コースへも進学でき、3年間で本科学院の修士(保健科学又は看護学)と小樽商科大学MBAの2つの学位(double degrees)を取得することが可能となる大学院連携の部局間協定を、2009年に締結しています。さらに、北海道大学内の複数大学院とJICAが連携し大学院教育を通じて発展途上国への国際貢献を進める「JICA開発大学院連携プログラム」にも参画しています。一方、保健科学研究院において、2011年に健康イノベーションセンターが、2012年には保健医療教育研究センターが設置されました。前者は、高度脂質分析ラボラトリー部門、遠隔健康相談部門、生体分子機能部門、One-Health推進部門の4つに分けられ、サイエンスとしてのみならず地域社会への研究成果還元と健康支援をねらいとしています。また後者では、2018年より、全学の大学院生や社会人を対象に、病院経営にてリーダーシップを発揮できる人材の育成を目指す「病院経営アドミニストレータ育成プログラム」も始まっています。

以上のとおり、独立部局としての本研究院・学院は、草創期を経て、英知を結集し保健医療をますます発展させるべき段階にあります。北海道大学の基本理念である、フロンティア精神、国際性の涵養、全人教育、実学の重視、これら全てを強く想起させる研究と教育がここで展開されます。未来を読み、世界の動きを見据えながら、人類の健康と幸福のために、共に力を尽くそうではありませんか。

Message from the Faculty of Health Sciences Dean Hiroyuki DATE

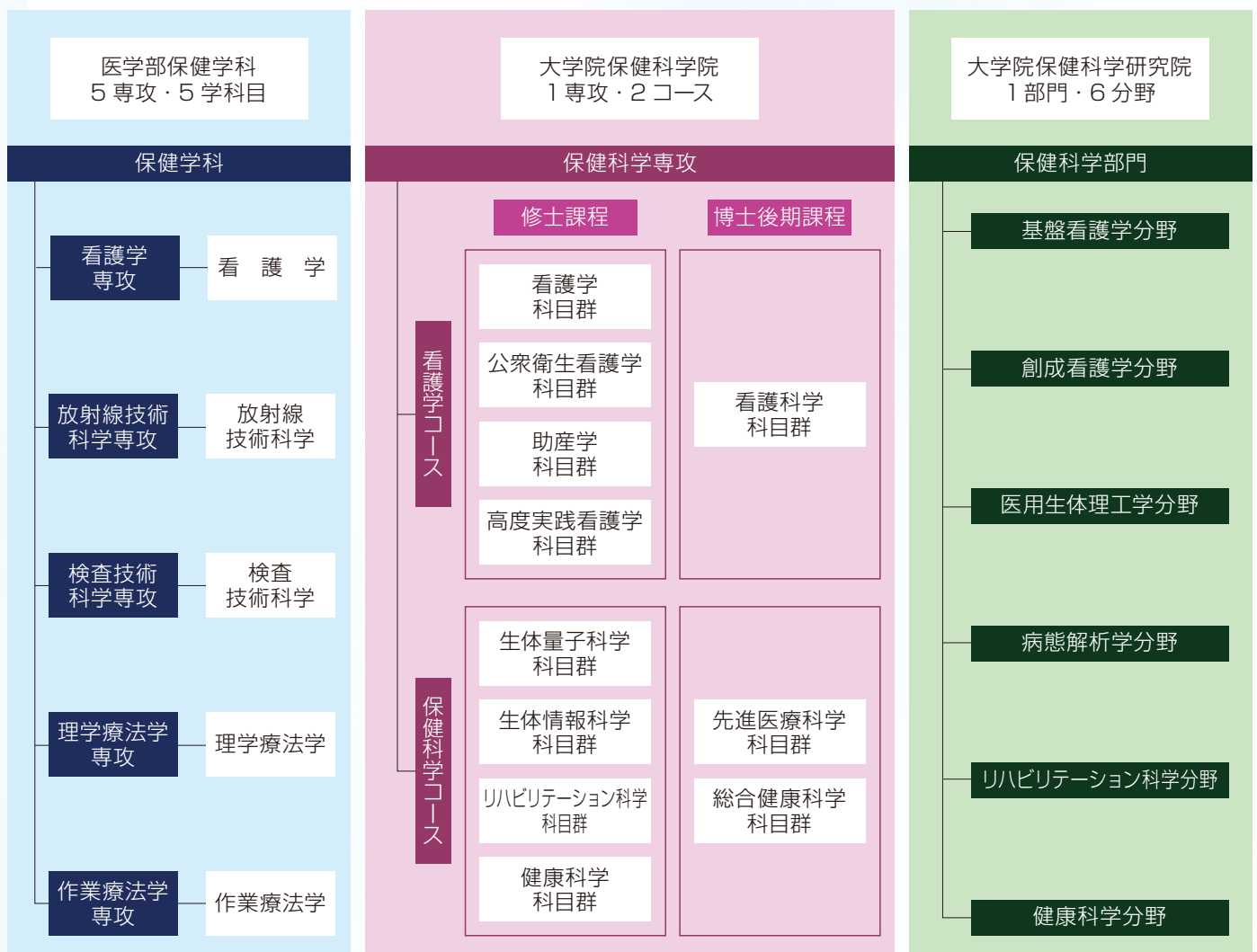
Today's medical sciences and health care are directed to a broad range of subjects, such as transplant and regeneration medicines, gene therapy, measures against infective disease and life-style related disease, provision of aged society coexisting with dementia, etc. Envisaging these subjects, "Health Science" forms an academic area emphasizing health maintenance, the prediction and protection against diseases, rehabilitation after medical treatment and handling of senile changes, in contrast to conventional medical issues. The field of Health Science in Hokkaido University is configured based on five disciplines: nursing, radiological technology, laboratory technology, physical therapy and occupational therapy, which issue their national licenses. Each discipline has its own history; for example, a preliminary school for nursing was set up as early as 1920 in Hokkaido Imperial University (former Hokkaido University). After some reorganizations of the schooling system along with 2-year colleges, the disciplines above were unified into a 3-year college (as the College of Medical Technology) in 1980, and a 4-year system was finally ushered in 2003 as the Department of Health Sciences in Hokkaido University School of Medicine. Following the advent of the 4-year system, the graduate school was established in 2008 as the Graduate School of Health Sciences and the Faculty of Health Sciences was also founded as an organization for teaching staff, independently of the School of Medicine. This organizational re-constitution was in accordance with the education policy of Hokkaido University, which promoted the formation of our institution to consist of three structures, the Department of Health Sciences for undergraduate students, the Graduate School of Health Sciences for graduate students and the Faculty of Health Sciences for teaching staff.

In the Graduate School and the Faculty, a division for "Health Research Studies" is allocated aiming at promoting the traversal area of the conventional disciplines by opening the door to a variety of students and researchers who have other education and research backgrounds, such as environmental health, human ecology, functional brain study and health informatics, etc. Beside this context, a double-degree system was introduced into the Master course of the Graduate School in 2009, which has enabled the 2nd year students to proceed to the MBA (Master of Business Administration) course alongside the Graduate School of Commerce, Otaru University of Commerce. In this system, students can earn two degrees (the master degree of our school and the MBA of Otaru University of Commerce) in only three years. Furthermore, students can join the JICA Development Studies Program to support developing countries in cooperation with other graduate schools on campus. In the Faculty of Health Sciences, the Health Innovation & Technology Center (HITEC) was established in 2011, and the Education Research Center for Health Professionals (ERCHP) was started in 2012. HITEC consists of four sections (or laboratories): Advanced Lipid Analysis, Remote Health Checking, Biomolecular Function and One-Health Advancement. This center is targeting on the contribution of the research outcome to not only the progress of science but also the health promotion of regional community. ERCHP aims to develop programs for continuing education and training of health professionals in order to level up their skills. Moreover, the Hospital Management Administrator program for nurturing administrators in hospitals has been put into practice since 2018.

As mentioned above, our institution is constantly evolving to call upon a great amount of expertise to innovate the Health Sciences. The basic philosophies of Hokkaido University: 1. Frontier Spirit, 2. Global Perspective, 3. All-round Education and 4. Practical Learning must be strongly evoked in research and education of this area. Looking ahead the future and observing world trends, let's advance health and human sciences together!

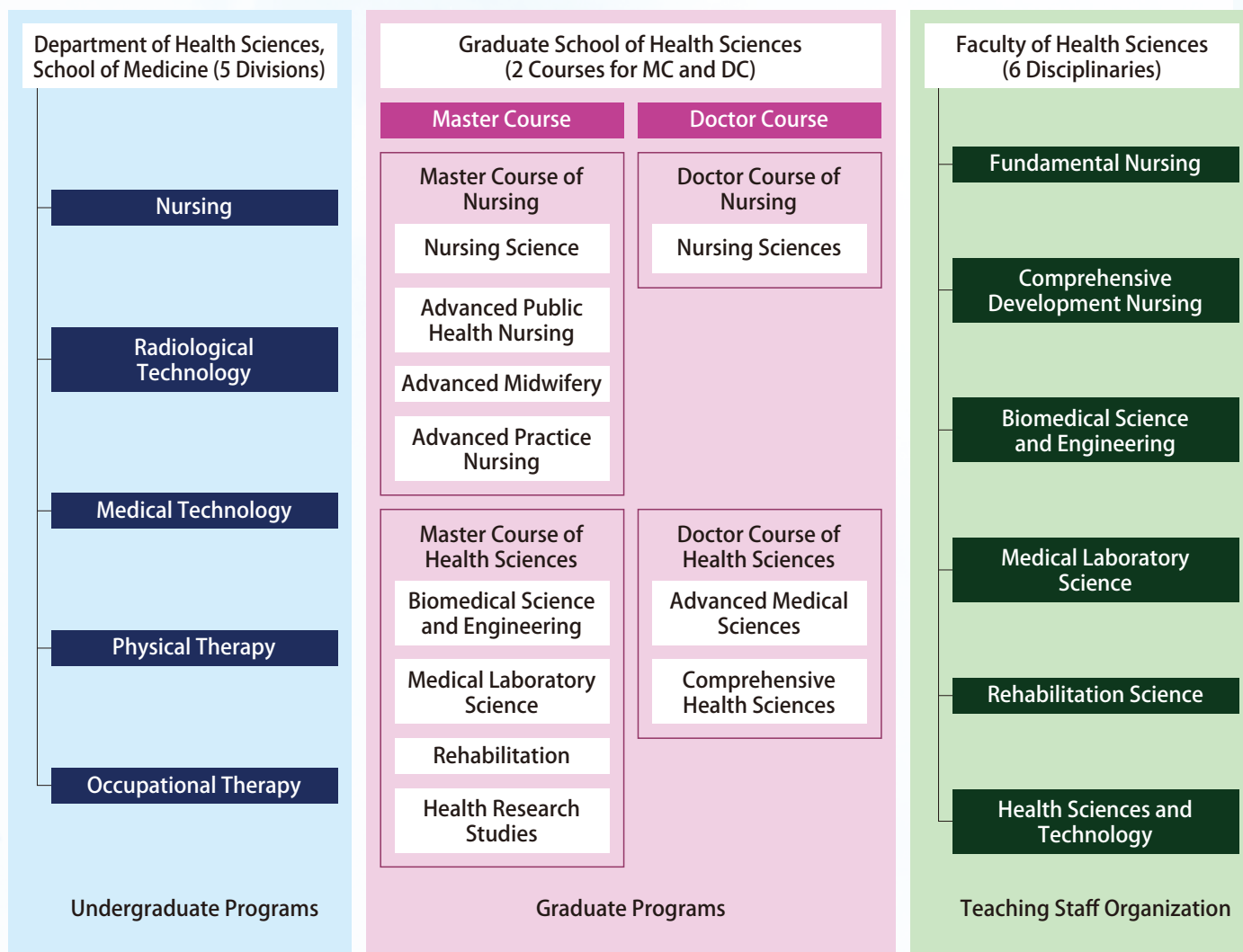
平成 15 年 10 月 1 日	北海道大学医学部保健学科設置
平成 20 年 4 月 1 日	北海道大学大学院保健科学研究所・大学院保健科学院保健科学専攻修士課程設置
平成 22 年 4 月 1 日	北海道大学大学院保健科学院保健科学専攻博士後期課程設置
平成 23 年 10 月 1 日	北海道大学大学院保健科学研究所健康イノベーションセンター設置
平成 24 年 4 月 1 日	北海道大学大学院保健科学研究所保健医療教育研究センター設置
平成 26 年 3 月 28 日	北海道大学大学院保健科学研究所研究棟 E 棟竣工

組織



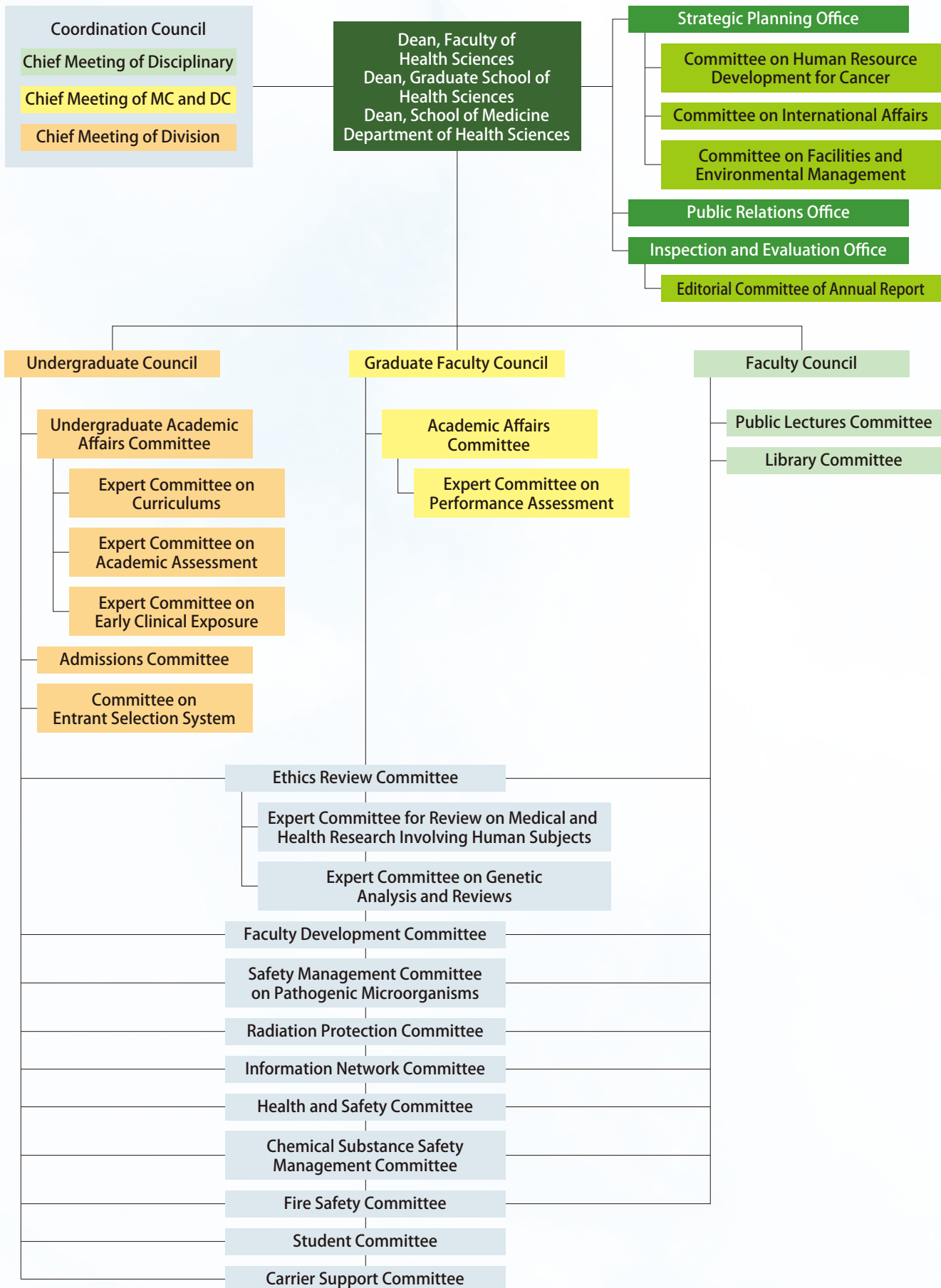
October 1, 2003	Department of Health Sciences was established at the School of Medicine, Hokkaido University.
April 1, 2008	Faculty of Health Sciences and Graduate School of Health Sciences (master course) were established in Hokkaido University.
April 1, 2010	Doctor course was established in the Graduate School of Health Sciences.
October 1, 2011	Health Innovation & Technology Center (HITEC) was established in the Faculty of Health Sciences.
April 1, 2012	Education Research Center for Health Professionals was established in the Faculty of Health Sciences.
March 28, 2014	The Research Building E was completed in the Faculty of Health Sciences.

Organization Chart



管理運営体制





役職員 Chief Members of Administration

保健科学研究院長・保健科学院長・保健学科長 Dean/Director	伊達 広行	DATE Hiroyuki
保健科学研究院副研究院長 Vice-Dean	浅賀 忠義	ASAKA Tadayoshi
保健科学院副学院長 Vice-Dean	石津 明洋	ISHIZU Akihiro
保健科学研究院長補佐 Coadjutor of Dean	山内 太郎	YAMAUCHI Taro
保健科学研究院長補佐 Coadjutor of Dean	矢野 理香	YANO Rika
保健科学院学院長補佐 Coadjutor of Dean	結城 美智子	YUKI Michiko

歴代医学部保健学科長

Directors, Department of Health Sciences, School of Medicine

松野 一彦	MATSUNO Kazuhiko	平成 15 年 10 月 1 日 ~ 平成 19 年 3 月 31 日 October 1, 2003 ~ March 31, 2007
小林 清一	KOBAYASHI Seiichi	平成 19 年 4 月 1 日 ~ 平成 24 年 3 月 31 日 April 1, 2007 ~ March 31, 2012
伊達 広行	DATE Hiroyuki	平成 24 年 4 月 1 日 ~ 平成 28 年 3 月 31 日 April 1, 2012 ~ March 31, 2016
齋藤 健	SAITO Takeshi	平成 28 年 4 月 1 日 ~ 令和 2 年 3 月 31 日 April 1, 2016 ~ March 31, 2020
伊達 広行	DATE Hiroyuki	令和 2 年 4 月 1 日 ~ April 1, 2020 ~

歴代大学院保健科学院長

Deans, Graduate School of Health Sciences

小林 清一	KOBAYASHI Seiichi	平成 20 年 4 月 1 日 ~ 平成 24 年 3 月 31 日 April 1, 2008 ~ March 31, 2012
伊達 広行	DATE Hiroyuki	平成 24 年 4 月 1 日 ~ 平成 28 年 3 月 31 日 April 1, 2012 ~ March 31, 2016
齋藤 健	SAITO Takeshi	平成 28 年 4 月 1 日 ~ 令和 2 年 3 月 31 日 April 1, 2016 ~ March 31, 2020
伊達 広行	DATE Hiroyuki	令和 2 年 4 月 1 日 ~ April 1, 2020 ~

歴代大学院保健科学研究院長

Deans, Faculty of Health Sciences

小林 清一	KOBAYASHI Seiichi	平成 20 年 4 月 1 日 ~ 平成 24 年 3 月 31 日 April 1, 2008 ~ March 31, 2012
伊達 広行	DATE Hiroyuki	平成 24 年 4 月 1 日 ~ 平成 28 年 3 月 31 日 April 1, 2012 ~ March 31, 2016
齋藤 健	SAITO Takeshi	平成 28 年 4 月 1 日 ~ 令和 2 年 3 月 31 日 April 1, 2016 ~ March 31, 2020
伊達 広行	DATE Hiroyuki	令和 2 年 4 月 1 日 ~ April 1, 2020 ~

List of Professors Emeritus 名誉教授

下妻 光夫	SHIMOZUMA Mitsuo	平成 18 年 4 月 1 日 授与	April 1, 2006
上野 武治	UENO Takeji	平成 19 年 4 月 1 日 授与	April 1, 2007
村松 宰	MURAMATSU Tsukasa	平成 19 年 4 月 1 日 授与	April 1, 2007
中村 仁志夫	NAKAMURA Nishio	平成 19 年 4 月 1 日 授与	April 1, 2007
大宮司 信	DAIGUJI Makoto	平成 20 年 4 月 1 日 授与	April 1, 2008
森下 節子	MORISHITA Setsuko	平成 21 年 4 月 1 日 授与	April 1, 2009
松野 一彦	MATSUNO Kazuhiko	平成 23 年 4 月 1 日 授与	April 1, 2011
清水 匡	SHIMIZU Tadashi	平成 23 年 4 月 1 日 授与	April 1, 2011
松下 通明	MATSUSHITA Michiaki	平成 24 年 4 月 1 日 授与	April 1, 2012
武田 直樹	TAKEDA Naoki	平成 25 年 4 月 1 日 授与	April 1, 2013
福島 順子	FUKUSHIMA Junko	平成 25 年 4 月 1 日 授与	April 1, 2013
酒井 正春	SAKAI Masaharu	平成 25 年 4 月 1 日 授与	April 1, 2013
宮本 顯二	MIYAMOTO Kenji	平成 26 年 4 月 1 日 授与	April 1, 2014
森山 隆則	MORIYAMA Takanori	平成 27 年 4 月 1 日 授与	April 1, 2015
小林 清一	KOBAYASHI Seiichi	平成 27 年 4 月 1 日 授与	April 1, 2015
八田 達夫	HATTA Tatsuo	平成 28 年 4 月 1 日 授与	April 1, 2016
三神 大世	MIKAMI Taisei	平成 29 年 4 月 1 日 授与	April 1, 2017
千葉 仁志	CHIBA Hitoshi	平成 30 年 4 月 1 日 授与	April 1, 2018
佐伯 和子	SAEKI Kazuko	平成 30 年 4 月 1 日 授与	April 1, 2018
山中 正紀	YAMANAKA Masanori	平成 30 年 4 月 1 日 授与	April 1, 2018
傳田 健三	DENDA Kenzo	平成 30 年 4 月 1 日 授与	April 1, 2018
井上 馨	INOUE Kaoru	平成 31 年 4 月 1 日 授与	April 1, 2019
村田 和香	MURATA Waka	平成 31 年 4 月 1 日 授与	April 1, 2019
佐川 正	SAGAWA Tadashi	令和 2 年 4 月 1 日 授与	April 1, 2020
齋藤 健	SAITO Takeshi	令和 3 年 4 月 1 日 授与	April 1, 2021

職員数 Number of Staff Members

令和3年5月1日現在 As of May 1, 2021

教授 Professors	准教授 Associate Professors	講師 Lecturers	助教 Assistant Professors	特任教員 Specially Appointed Academic Staff	小計 Subtotal	事務職員 Administrative Staff	合計 Total
23	10	13	21	6	73	14	87

臨床指導教員数 Number of Clinical Training Staff

令和3年5月1日現在 As of May 1, 2021

臨床指導教授 Professors	臨床指導准教授 Associate Professors	臨床指導講師 Lecturers	合計 Total
9	17	53	79

大学・部局間協定 Departmental Agreement

大学・部局名 Counterparts	締結年月日 Concluded	協定内容 Exchange Contents
小樽商科大学大学院商学研究科 Graduate School of Commerce, Otaru University of Commerce	平成20年8月1日 August 1, 2008	「大学院連携によるMBA特別コース」に関する協定 Agreement on a special MBA course based on cooperation between both graduate schools
放射線医学総合研究所 National Institute of Radiological Sciences	平成24年12月1日 December 1, 2012	大学院連携に関する協定 Agreement for graduate school cooperation
ディポネゴロ大学医学部 Dr. カリアディ病院 Faculty of Medicine Diponegoro University Dr. Kariadi Hospital	平成24年12月4日 December 4, 2012	国際学術交流に関する協定 Agreement for international academic exchanges
台北医学大学医学部, 看護学部, 公衆衛生・栄養学部, 医療技術学部 College of Medicine, College of Nursing, College of Public Health and Nutrition, College of Medical Science and Technology, Taipei Medical University	平成24年12月21日 December 21, 2012	国際学術交流に関する協定 Agreement for international academic exchanges
チュラロンコン大学医学部 Faculty of Medicine, Chulalongkorn University	平成27年6月3日 June 3, 2015	国際学術交流に関する協定 Agreement for international academic exchanges
高雄医学大学健康科学院 College of Health Sciences, Kaohsiung Medical University	平成27年6月10日 June 10, 2015	国際学術交流に関する協定 Agreement for international academic exchanges
台北医学大学 Taipei Medical University	平成27年8月28日 August 28, 2015	国際学術交流に関する協定 Agreement for international academic exchanges
カルフォルニア大学デービス校 The College of Agricultural and Environmental Sciences, the University of California, DAVIS	平成28年6月19日 June 19, 2016	国際学術交流に関する協定 Working Agreement for Faculty and Student Mobility
地球環境学研究所 Research Institute for Humanity and Nature	平成28年8月1日 August 1, 2016	学術交流・協力に関する基本協定 Basic Agreement on Academic Exchange and Collaboration
札幌市 City of Sapporo	平成28年12月15日 December 15, 2016	福祉避難場所等への学生等ボランティアの 派遣協力に関する協定 Agreement on Dispatch of Students and Other Volunteers to Welfare Evacuation Sites
岩見沢市 City of Iwamizawa	平成29年5月31日 May 31, 2017	健康づくり等に関する連携協定 Agreement on Collaboration for Health Promotion

大学・部局名 Counterparts	締結年月日 Concluded	協定内容 Exchange Contents
チュラロンコン大学総合保健科学部 The Faculty of Allied Health Sciences, Chulalongkorn University	平成30年8月9日 August 9, 2018	国際学術交流に関する協定 Agreement for international academic exchanges
札幌市北区 Kita Ward Office, City of Sapporo	平成30年11月20日 November 20, 2018	健康なまちづくりに関する地域連携協定 Partnership Agreement on Collaboration for Healthy Community
香港大学看護学部 University of Hong Kong School of Nursing	平成31年1月24日 January 24, 2019	国際学術交流に関する協定 Agreement for international academic exchanges
室蘭市 City of Muroran	平成31年2月7日 February 7, 2019	健康づくりに関する連携協定 Agreement on Collaboration for Health Promotion
函館工業高等専門学校 National Institute of Technology, Hakodate College	令和元年10月1日 October 1, 2019	連携教育プログラムの実施に向けた覚書 The agreement for the development of the cooperative educational program
札幌市清田区 Kiyota Ward office, City of Sapporo	令和2年3月10日 March 10, 2020	介護予防・健康支援事業の実施に関する覚書 Agreement on Collaboration for Care Prevention and Health Support
独立行政法人都市再生機構 Urban Renaissance Agency	令和3年7月8日 July 8, 2021	健康な地域社会の構築に関する連携協定 Agreement on Collaboration for Healthy Community

Number of Students Enrolled 在学学生数

医学部保健学科 Department of Health Sciences, School of Medicine

令和3年5月1日現在 As of May 1, 2021

区分 Category	1年 1st year		2年 2nd year		3年 3rd year		4年 4th year		計 Total	
	男 Male	女 Female	男 Male	女 Female	男 Male	女 Female	男 Male	女 Female	男 Male	女 Female
看護学専攻	—	—	7	62	4	68	5	67	16	197
Division of Nursing	—		69 (70)		72 (70)		72 (70)		213 (210)	
放射線技術科学専攻	—	—	25	13	20	18	21	11	66	42
Division of Radiological Technology	—		38 (37)		38 (37)		32 (37)		108 (111)	
検査技術科学専攻	—	—	14	26	10	29	11	25	35	80
Division of Medical Technology	—		40 (37)		39 (37)		36 (37)		115 (111)	
理学療法学専攻	—	—	9	11	15	6	8	8	32	25
Division of Physical Therapy	—		20 (18)		21 (18)		16 (18)		57 (54)	
作業療法学専攻	—	—	5	14	7	16	6	8	18	38
Division of Occupational Therapy	—		19 (18)		23 (18)		14 (18)		56 (54)	
合計 Total	—	—	60	126	56	137	51	119	167	382
	—		186 (180)		193 (180)		170 (180)		549 (540)	

* ()内は定員数 *Figures in parentheses indicate the prescribed number of students.

*総合入試制度の導入により、1年生は総合教育部に所属します。

*With the introduction of a new entrance examination system, freshmen belong to the First Year Education Division.

区分 Category	1年 1st year		2年 2nd year		計 Total	
	男 Male	女 Female	男 Male	女 Female	男 Male	女 Female
修士課程保健科学コース Master Course of Health Sciences						
生体量子科学科目群 Biomedical Science and Engineering	6	3	6	4	12	7
	9		10		19	
生体情報科学科目群 Medical Laboratory Science	3	7	3	8	6	15
	10		11		21	
リハビリテーション科学科目群 Rehabilitation	8	9	7	6	15	15
	17		13		30	
健康科学科目群 Health Research Studies	10	3	9	9	19	12
	13		18		31	
修士課程看護学コース Master Course of Nursing						
看護学科目群 Nursing Science	0	1	1	4	1	5
	1		5		6	
公衆衛生看護学科目群 Advanced Public health Nursing	0	4	0	2	0	6
	4		2		6	
助産学科目群 Advanced Midwifery	0	0	0	1	0	1
	0		1		1	
高度実践看護学科目群 Advanced Practice Nursing	0	0	1	0	1	0
	0		1		1	
合計 Total	27	27	27	34	54	61
	54 (40)		61 (40)		115 (80)	

区分 Category	1年 1st year		2年 2nd year		3年 3rd year		計 Total	
	男 Male	女 Female	男 Male	女 Female	男 Male	女 Female	男 Male	女 Female
博士後期課程保健科学コース Doctor Course of Health Sciences								
先進医療科学科目群 Advanced Medical Sciences	8	1	1	2	1	0	10	3
	9		3		1		13	
総合健康科学科目群 Comprehensive Health Sciences	6	3	9	3	11	3	26	9
	9		12		14		35	
博士後期課程看護学コース Doctor Course of Nursing								
看護科学科目群 Nursing Science	1	3	2	2	1	3	4	8
	4		4		4		12	
合計 Total	15	7	12	7	13	6	40	20
	22 (10)		19 (10)		19 (10)		60 (30)	

* ()内は定員数

*Figures in parentheses indicate the prescribed number of students.

大学院保健科学研究院

Research Students in Faculty of Health Sciences

令和3年5月1日現在 As of May 1, 2021

区分 Category	男 Male	女 Female
研究生 Research Student	5	8
合計 Total	13	

外国人留学生 Number of International Students

令和3年5月1日現在 As of May 1, 2021

区分 Category	国費留学生 Government		外国政府派遣留学生 Foreign Government		私費留学生 Private		計 Total	
	男 Male	女 Female	男 Male	女 Female	男 Male	女 Female	男 Male	女 Female
学部生 Undergraduate	0	0	0	0	0	0	0	0
大学院生 Postgraduate	0	1	0	0	14	14	14	15
研究生 Research Student	0	2	0	0	4	6	4	8
合計 Total	3		0		38		41	

進路状況 Career after Graduation

医学部保健学科 Department of Health Sciences, School of Medicine
令和3年3月31日現在 As of March 31, 2021

区分 Category	卒業生数 Number of Graduates	令和2年度卒業生の進路別内訳 Career Options (2020 Graduates)									
		進学者数 Admission to Grad School	就職者 Employment							計 Total	その他 Other
			研究職 Research Staff	保健師 助産師 看護師 PHN(*) Midwife Nurse	医療技術者 (*) RT, MT, PT, OT	その他の 医療専門職 Other Health Professionals	事務職 Office Staff	その他 Other			
男 Male	66	37	0	3	17	0	1	3	24	5	
女 Female	118	43	2	40	29	0	0	2	73	2	
計 Total	184	80	2	43	46	0	1	5	97	7	

大学院保健科学院修士課程 Graduate School of Health Sciences(Master Course)
令和3年3月31日現在 As of March 31, 2021

区分 Category	卒業生数 Number of Graduates	令和2年度卒業生の進路別内訳 Career Options (2020 Graduates)								
		進学者数 Admission to Grad School	就職者 Employment					計 Total	その他 Other	
			教員 Academic Staff		保健師 助産師 看護師 PHN(*) Midwife Nurse	医療技術者 (*) RT, MT, PT, OT	事務職 Office Staff			その他 Other
大学 College/Univ.	その他 Other									
男 Male	21	5	0	0	1	8	1	6	16	0
女 Female	33	6	0	0	11	9	1	6	27	0
計 Total	54	11	0	0	12	17	2	12	43	0

大学院保健科学院博士後期課程 Graduate School of Health Sciences(Doctor Course)

令和3年3月31日現在 As of March 31, 2021

区分 Category	修了者数 Number of Graduates	単位修得 退学者数 Number of Ph.D. requirements completed	令和2年度修了者等の進路別内訳 Career Options (2020 Graduates/other)							
			就職者 Employment					計 Total	その他 Other	
			教員 Academic Staff		医療技術者 (*) RT, MT, PT, OT	研究員 その他 Researcher Other	計 Total			その他 Other
			大学 College/Univ.	その他 Other						
男 Male	3	0	1	0	1	1	3	0		
女 Female	3	2	2	0	1	2	5	0		
計 Total	6	2	3	0	2	3	8	0		

*PHN：保健師 Public Health Nurse

R T：診療放射線技師 Radiological Technologist

M T：臨床検査技師 Medical Technologist

P T：理学療法士 Physical Therapist

O T：作業療法士 Occupational Therapist

地域別就職者数 Regional Grouping

医学部保健学科

Department of Health Sciences, School of Medicine

令和3年3月31日現在 As of March 31, 2021

区分 Category		男 Male	女 Female	計 Total
北海道 Hokkaido	札幌市 Sapporo	12	46	58
	札幌市以外 exe.Sapporo	6	4	10
東北 Tohoku	青森県 Aomori	0	1	1
関東 Kanto	千葉県 Chiba	0	2	2
	東京都 Tokyo	3	12	15
	神奈川県 Kanagawa	0	2	2
中部 Chubu	愛知県 Aichi	0	1	1
近畿 Kinki	大阪府 Osaka	2	0	2
その他 Others		1	5	6
計 Total		24	73	97

大学院保健科学院

Graduate School of Health Sciences

令和3年3月31日現在 As of March 31, 2021

区分 Category		男 Male	女 Female	計 Total
北海道 Hokkaido	札幌市 Sapporo	6	13	19
	札幌市以外 exe.Sapporo	1	1	2
関東 Kanto	栃木県 Tochigi	2	0	2
	東京都 Tokyo	5	8	13
	神奈川県 Kanagawa	1	2	3
その他 Others		1	3	4
計 Total		16	27	43

蔵書数 Library Holdings

令和3年4月1日現在 As of April 1, 2021

蔵書冊数 Number of Books			所蔵雑誌種類 Periodicals (Number of Series)		
和書 Japanese	洋書 Foreign	総数 Total	和書 Japanese	洋書 Foreign	総数 Total
28,675	3,996	32,671	807	133	940

利用統計(令和2年度) Statistics of Utilization (2020)

入室者数 Visitors	9,114名			
開室日数 Days Open	177日			
館外貸出総数 Total Number of Books and Journals Borrowed from the Library	1,355冊			
図書館間相互利用依頼 Request of Interlibrary Loans	複写 Copy	425件	貸借 Loan	3冊
図書館間相互利用受付 Acceptance of Interlibrary Loans	複写 Copy	256件	貸借 Loan	7冊

Land and Buildings 土地・建物面積

土地面積 Land	11,763㎡
--------------	---------

建物名称 Name of Building	建築面積 Building Area	建物面積 Total Floor Space	階数 Number of Floors
A棟	976㎡	2,653㎡	3
B棟	450㎡	900㎡	2
C棟	340㎡	2,102㎡	6
D棟	759㎡	4,550㎡	6
E棟	760㎡	3,744㎡	5
合計 Total	3,285㎡	13,949㎡	



[交通案内]

JRご利用の場合

札幌駅下車、徒歩7分で「正門」到着

地下鉄南北線・東豊線

ご利用の場合

さっぽろ駅下車、徒歩10分で「正門」到着

地下鉄南北線ご利用の場合

北12条駅下車、徒歩4分で「北13条門」到着

北18条駅下車、徒歩7分で「北18条門」到着

北18条門到着

至小樽方面
馬場町駅

至旭川・千歳方面
JR札幌駅

至真駒内
地下鉄南北線

至麻生
地下鉄北18条駅

0 100 200 300 m

◇学部と同じ建物の大学院は名称を省略している
○()は他機関の建物を示す



- 12 Research and Education Center for Brain Science
 - 13 Institute for Genetic Medicine
 - 14 Central Institute of Isotope Science
 - 15 Frontier Research in Applied Sciences Bldg.
 - 16 Center for Language Learning
 - 17 Center for Advanced Tourism Studies
 - 18 The Open University of Japan; Hokkaido Study Center
 - 19 Health Care Center
 - 20 Education and Research Center for Mathematical and Data Science
 - 21 Center for Natural Hazards Research
 - 22 Center for Human Nature, Artificial Intelligence, and Neuroscience (CHAIN)
- Research Institutes/Centers (North Campus Area)**
- 1 Creative Research Institution (CRIS)
 - 2 Center for Innovation and Business Promotion, Institute for the Promotion of Business-Regional Collaboration
 - 3 Hokkaido Collaboration Center
 - 4 Center for Food & Medical Innovation, Institute for the Promotion of Business-Regional Collaboration
 - 5 Shionogi Innovation Center for Drug Discovery
 - 6 Platform for Research on Biofunctional Molecules (PRBM)
 - 7 Frontier Research Center for Advanced Material and Life Science
 - 8 Arctic Research Center
 - 9 Institute for Catalysis
 - 10 Research Institute for Electronic Science
 - 11 Green Nanotechnology Research Center
 - 12 Research Center of Mathematics for Social Creativity
 - 13 International Institute for Zoonosis Control
 - 14 Institute of Low Temperature Science
 - 15 Veterinary Teaching Hospital
- Facilities**
- 1 Conference Hall
 - 2 Clark Memorial Student Center
 - 3 Career Center
 - 4 Centennial Hall
 - 5 Furukawa Hall
 - 6 Humanities and Social Sciences Classroom Building
 - 7 "Kodomo No Sono" Child Care Center
 - 8 Faculty House Trillium
 - 9 Experiment Farm
 - 10 Student Services
 - 11 Multimedia Education Building
 - 12 Gym
 - 13 Enyu Gakusha Community Hall
 - 14 Sports Training Center
 - 15 "Tomoni" Child Care Center
 - 16 Student Communication Station
 - 17 School of Medicine Centennial Hall
- Libraries**
- 1 Central Library
 - 2 North Library
- Dorms**
- 1 Hokkaido University International House Kita 8 (Kita 8 Nishi 11)
 - 2 Keiteki-Ryo Student Dormitory (Kita 18 Nishi 13)
 - 3 Hokkaido University International House Kita 23 (Kita 23 Nishi 13)
 - 4 Foreign Scholars' Accommodation (Kita 24 Nishi 12)
- Tourist Spots**
- 1 Sakushukotoni River
 - 2 Central Lawn
 - 3 Bust of Dr. William S. Clark
 - 4 Elm Grove
 - 5 Former School of Agriculture Library
 - 6 The Hokkaido University Museum
 - 7 Monument to First Artificial Snow Crystal
 - 8 Ono Pond
 - 9 Monument in Honor of Dr. Inazo Nitobe
 - 10 Flowering Tree Garden
 - 11 Poplar Avenue
 - 12 Gingko Avenue
 - 13 Heisei Poplar Avenue
 - 14 Site of Old Village
 - 15 The Second Farm (Model Barn)
 - 16 Botanic Garden
- Cafeterias/Restaurants/Stores**
- 1 Information Center "Elm Forest Shop"
 - 2 Hokkaido University (HU) Co-op
 - 3 Clark Cafeteria
 - 4 Chuo Cafeteria, HU Co-op
 - 5 Seicomart
 - 6 Restaurant Royal
 - 7 Hokubu Cafeteria, HU Co-op
 - 8 Restaurant Poplar
 - 9 Hokudai Marche Café and Labo

University Organization

- 1 Administration Bureau
 - 2 Front Office for Human Resource Education and Development
 - 3 Hokkaido University Hospital
 - 4 Dental Clinical Division of Hokkaido University Hospital
 - 5 Admission Center
 - 6 Institute for the Advancement of Higher Education
- Graduate Schools, Faculties and Schools**
- 1 Graduate School of Humanities and Human Sciences
 - 2 Graduate School of Law
 - 3 Graduate School of Economics and Business
 - 4 Graduate School of Education
 - 5 Graduate School of International Media, Communication, and Tourism Studies
 - 6 Graduate School of Public Policy
 - 7 Graduate School of Medicine
 - 8 Graduate School of Biomedical Science and Engineering
 - 9 Graduate School of Dental Medicine
 - 10 Graduate School of Veterinary Medicine
 - 11 Graduate School of Infectious Diseases
 - 12 Graduate School of Health Sciences
 - 13 Graduate School of Information Science and Technology
 - 14 Graduate School of Environmental Science

- 15 Graduate School of Science
 - 16 Graduate School of Agriculture
 - 17 Graduate School of Global Food Resources
 - 18 Graduate School of Life Science
 - 19 Graduate School of Engineering
 - 20 Graduate School of Chemical Sciences and Engineering
 - 21 Faculty of Pharmaceutical Sciences
 - 22 Faculty of Advanced Life Science
- Note: The Graduate School of Fisheries Sciences is located at Hakodate Campus

Research Institutes & Centers

- 1 Center for Ainu & Indigenous Studies
- 2 Hokkaido University Press
- 3 Hokkaido University Archives
- 4 Slavic-Eurasian Research Center
- 5 Center for Experimental Research in Social Sciences
- 6 Information Initiative Center North/South Bldgs.
- 7 Archaeological Research Center
- 8 Center for Environmental and Health Sciences
- 9 Field Science Center for Northern Biosphere
- 10 Research Center for Integrated Quantum Electronics
- 11 Proton Beam Therapy Center



北海道大学

大学院保健科学研究院 / 大学院保健科学院 / 医学部保健学科

〒060-0812 札幌市北区北12条西5丁目

電話 011-706-3315 (庶務担当) FAX 011-706-4916 (庶務担当)

URL <https://www.hs.hokudai.ac.jp>

Faculty of Health Sciences, Graduate School of Health Sciences

Department of Health Sciences, School of Medicine

Hokkaido University

North 12, West 5, Kita-ku, Sapporo, 060-0812, Japan

Phone +81-11-706-3315

Fax +81-11-706-4916

URL <https://www.hs.hokudai.ac.jp/>