

令和元年度

# 概要

GUIDE for VISITORS  
2019



## 北海道大学

大学院保健科学研究院

大学院保健科学院

医学部保健学科

Faculty of Health Sciences

Graduate School of Health Sciences

Department of Health Sciences, School of Medicine

Hokkaido University



大学院保健科学研究院長

齋藤 健

保健学は、多岐で複雑化する世界の保健・健康問題を見据えて、胎生期から小児期、成人期を経て老年期に至る全てのライフステージにおいて、人々の肉体的、精神的並びに社会的健康状態を的確に把握し、疾病や傷害の発生と再発を防止し、健康の保持・増進を図ることに重点を置く学問です。医学医療の中では、広義の予防医学（第一次予防：疾病や傷害の発生予防や健康の保持増進、第二次予防：疾病の早期発見と早期対処、第三次予防：疾病の再発防止やリハビリテーション）に重点を置く学問とも言えます。

北海道大学医学部保健学科は2003年10月に設置されました。本学の保健学科は、看護学専攻・放射線技術科学専攻・検査技術科学専攻・理学療法学専攻・作業療法学専攻の5専攻からなる学科で、医学医療の体系的な教育を展開するために、医学部の中に医学科とともに設置されています。一方、大学院は保健科学院として独立しており、修士課程（2008年）と博士後期課程（2010年）が設置されました。本保健科学院は、修士課程及び博士後期課程とともに、保健科学と看護学に区分された2つのコースの中に、学部・学科の専攻（看護学、放射線技術科学、検査技術科学、理学療法学、作業療法学）と対応する教育研究領域（科目群）に加えて、保健科学コースには、専門分野を超えて多岐で複雑化する健康課題の解決と健康の保持・増進を目指す健康科学科目群を設置しています。さらに、2014年より修士課程看護学コースでは、公衆衛生看護学科目群、助産学科目群、高度実践看護学科目群が設置され、21世紀の高度医療や健康な社会の創生を担う保健師、助産師および実践的看護師の育成を行っています。2018年より、高度実践看護学科目群では、がん看護専門看護師の養成を目指す新たな実践教育プログラムが始まりました。また、2018年より、北海道大学とJICAが連携して大学院教育を通じて途上国の健全な発展を目指す、JICA開発大学院連携プログラムが始まりました。このプログラムに保健科学院も他の大学院と共同参画し、国際貢献を進めています。さらに、全学の大学院生や社会人を対象に、病院経営においてリーダーシップを発揮できる人材の育成を目指す、病院経営アドミニストレータ育成プログラムも始まりました。また、博士後期課程保健科学コースには、放射線医学総合研究所との連携分野として「重粒子医科学分野」が設置されています。上記コースに加えて、修士課程又は博士後期課程の2年次から小樽商科大学大学院商学研究科のMBA（経営管理修士）特別コースへも進学でき、本保健科学院の学位（保健科学又は看護学）と小樽商科大学MBAの二つの学位（ダブルディグリー）を取得することが可能となっています。

教員の所属する保健科学研究院は、2008年4月に設置され、教員の専門性に応じて7分野に分かれています。2011年には、健康イノベーションセンターが設置されました。本センターは、高度脂質ラボラトリー部門、ヘルスネットワークシステム部門、生体分子・機能イメージング部門からなり、健康科学研究の成果を企業等に技術移転し、産学共同開発を進め、医療・保健のイノベーションに貢献することを目指しています。2012年には、保健医療教育研究センターが設置されました。本センターは教育改革研究部門、継続教育研究部門および病院経営教育プログラム開発部門からなり、保健医療専門職の資質向上のための教育プログラムの開発などを行っています。また、民間からの寄附を有効に活用して運営し、保健科学の教育研究の活発化を図る寄附分野も、現在2分野が設置されており、さらに本年7月にはもう1分野が設置されることとなっています。

このように、本研究院・学院は、高度医療を支える保健科学の教育研究基盤の強化と、疾病の予防や健康保持・増進、安心で安全な社会の実現を目指す学際的な教育研究拠点として、発展を続けています。しかし、疾病を予防し、健康の保持・増進を図るためには、人間そのものの理解や人々を取り巻く様々な環境との相互作用に対する深い洞察が必須であり、本研究院・学院は、医学のみならず、理工学、農学、環境科学、獣医学、薬学、経済学、哲学、倫理学などと「Health」をキーワードとして学際的な学問領域を構築しています。このような学問的背景を踏まえ、本研究院・学院では、広い視野と深い専門性を併せ持った高度医療専門職や教育研究者として、様々な健康問題に積極的に取り組みその解決に貢献できる人材を輩出しています。

## Message from Takeshi Saito, the Dean of Faculty of Health Sciences

Health sciences are a field of study with an emphasis on preventing the onset and recurrence of illness and injury and on assessing, maintaining and promoting the physical, mental and social wellbeing of people in all life stages — from the embryonic stage to childhood and adulthood to old age — with an eye toward global public health issues that have become increasingly complex and diverse. In the field of medical sciences and medical care, health sciences can be seen as a field of study with an emphasis on preventive medicine in a broad sense, which includes primary prevention (prevention of the onset of illness and injury, and health maintenance and promotion), secondary prevention (early detection and treatment) and tertiary prevention (prevention of recurrence and rehabilitation).

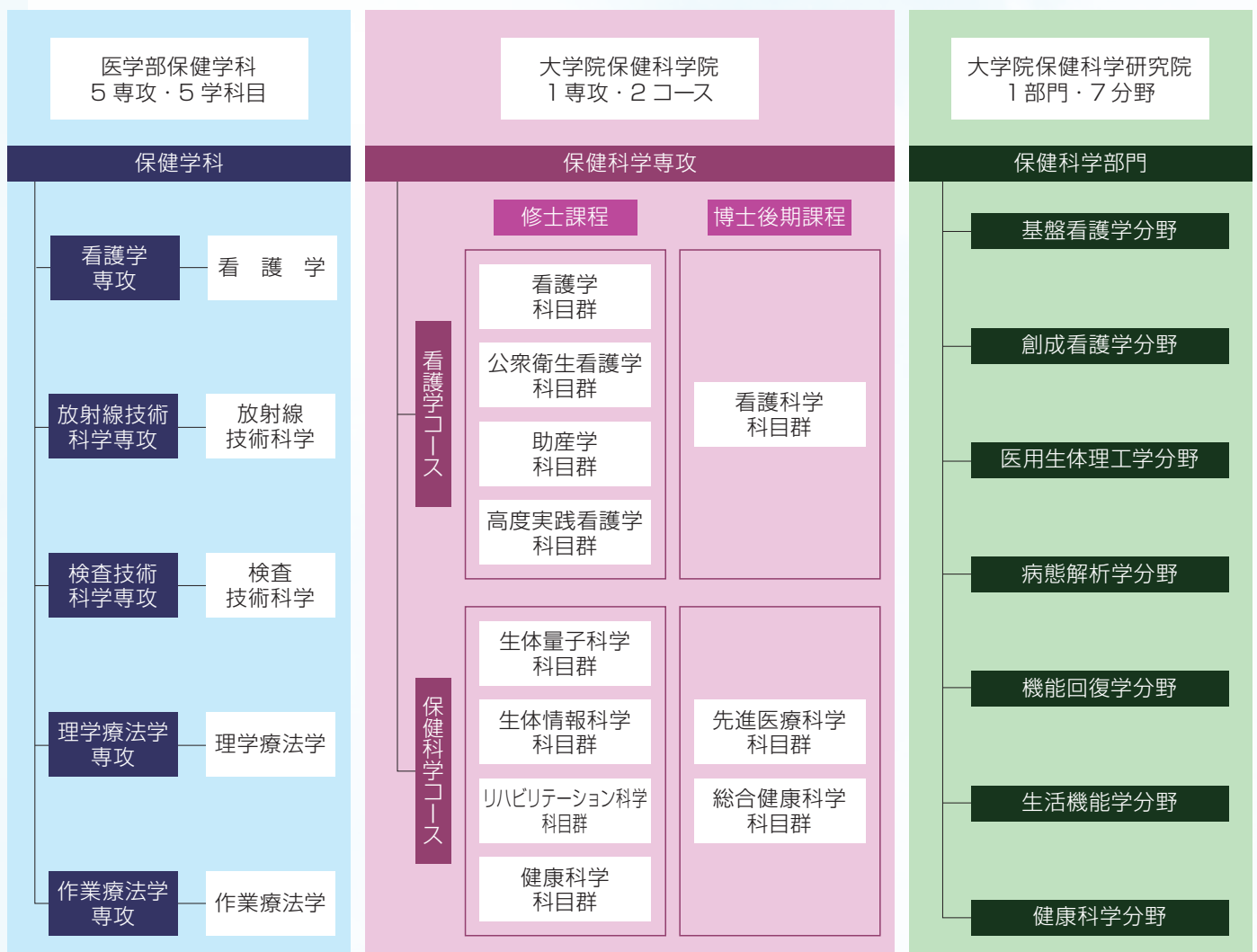
The Department of Health Sciences in the School of Medicine was established on October 2003. The Department consists of five divisions: Nursing, Radiological Science and Technology, Medical Technology, Physical Therapy, and Occupational Therapy. To offer systematic curricula in medical sciences and medical care, the Department is located within the School of Medicine along with the Department of Medicine. For graduate education, Graduate School of Health Sciences of Hokkaido University has offered master's program since 2008 and doctoral program since 2010. In a master's degree program and a doctoral degree program, the Graduate School of Health Sciences offers two courses of health sciences and nursing. These courses feature education and research fields (subjects) corresponding to majors in undergraduate schools and departments (divisions of nursing, radiological science and technology, medical technology, physical therapy and occupational therapy) and health science subjects that aim to solve various health problems and maintain/improve health under the Health Science Course. Moreover, the Master Course of Nursing has offered advanced public health nursing, advanced midwifery and advanced practice nursing subjects since 2014 to train public health nurses, midwives, and practical nurses responsible for the creation of sophisticated medical care and healthy society in the 21st century. Since 2018, a new practical educational program aiming to train Certified Nurse Specialist for Cancer Nursing has started in the advanced practical nursing subjects. In addition, "JICA Program with Universities for Development Studies" which is graduate school program provided by Hokkaido University and JICA in cooperation, aiming at sound development of developing countries has started. The Graduate School of Health Sciences has joined with other Graduate Schools in the program and is promoting international contribution. A hospital management administration program aiming at nurturing human resources capable of demonstrating leadership in hospital management has also started in 2018. The Health Science Course as a doctoral degree program covers the field of Charged Particle Therapy in association with the National Institute of Radiological Sciences. Beyond the aforementioned courses, sophomore students or higher in the master's degree program or doctoral degree program can go to the Otaru University of Commerce's Graduate School of Commerce Special MBA Course and obtain double degrees—the Graduate School of Health Sciences' degree (Master of Health Sciences or Nursing) and Otaru University of Commerce MBA (Master of Business Administration) degree.

The Faculty of Health Sciences to which faculty members belong was established in April 2008 and divided into seven fields depending on the expertise of faculty members. The Health Innovation & Technology Center (HITEC) was established in 2011 in the Faculty of Health Sciences founded as an organization for teaching staff. HITEC consists of three sections: Laboratory for Advanced Lipid Analysis, Health Network System and Laboratory of Molecular and Functional Bio-Imaging. HITEC is targeting on the contribution to transfer the technology of health science research to the companies and promoting industry-university cooperation joint development. The Education Research Center for Health Professionals (ERCHP) was established in 2012. ERCHP consists of three sections: Educational Reform, Continuing Education and Hospital Management Administration. ERCHP aims to develop programs for continuing education and training of health professionals in order to level up their skills. In addition, two donated fund laboratories have been set up at the Faculty of Health Sciences and another donated fund laboratory is scheduled to start in July 2019.

Our institution has continued to evolve as an interdisciplinary research and education center seeking to strengthen the foundations for research and education in health sciences to support the performance of advanced medical care, to prevent illness and maintain and promote health, and to create a safe and secure society. However, the prevention of illness and the maintenance and promotion of health require knowledge about human beings and profound insights into their interactions with the environments around them. Accordingly, our institution builds a health-related interdisciplinary field that involves not only medical sciences, but also science and engineering, agriculture, environmental science, veterinary medicine, pharmacology, economics, philosophy, ethics and so on. Based on this academic background, our institution is committed to developing future generations of advanced medical professionals, educators and researchers capable of helping to solve various health issues using their broad perspectives and high levels of expertise.

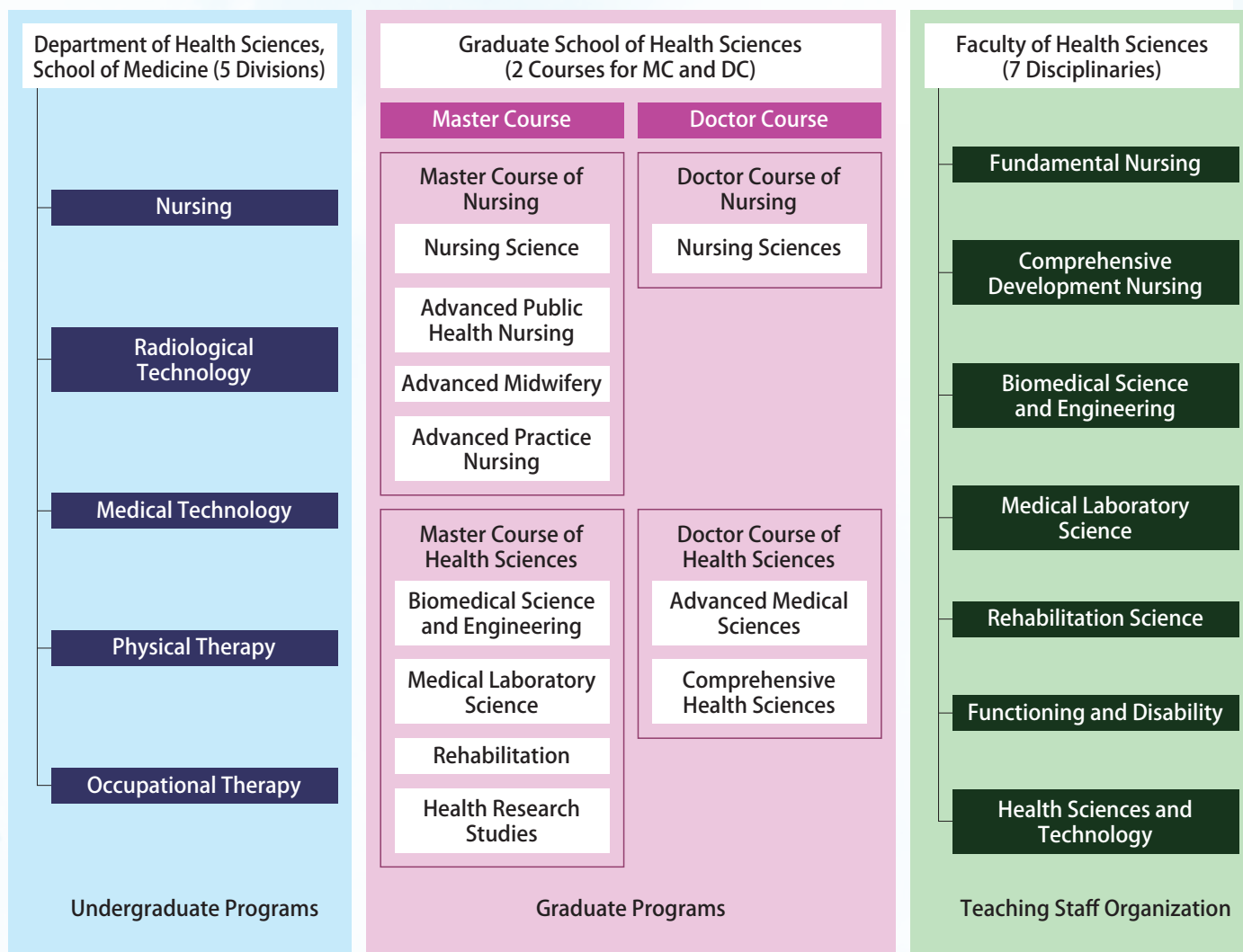
平成 15 年 10 月 1 日	北海道大学医学部保健学科設置
平成 20 年 4 月 1 日	北海道大学大学院保健科学研究院・大学院保健科学院保健科学専攻修士課程設置
平成 22 年 4 月 1 日	北海道大学大学院保健科学院保健科学専攻博士後期課程設置
平成 23 年 10 月 1 日	北海道大学大学院保健科学研究院健康イノベーションセンター設置
平成 24 年 4 月 1 日	北海道大学大学院保健科学研究院保健医療教育研究センター設置
平成 26 年 3 月 28 日	北海道大学大学院保健科学研究院研究棟 E 棟竣工

## 組織

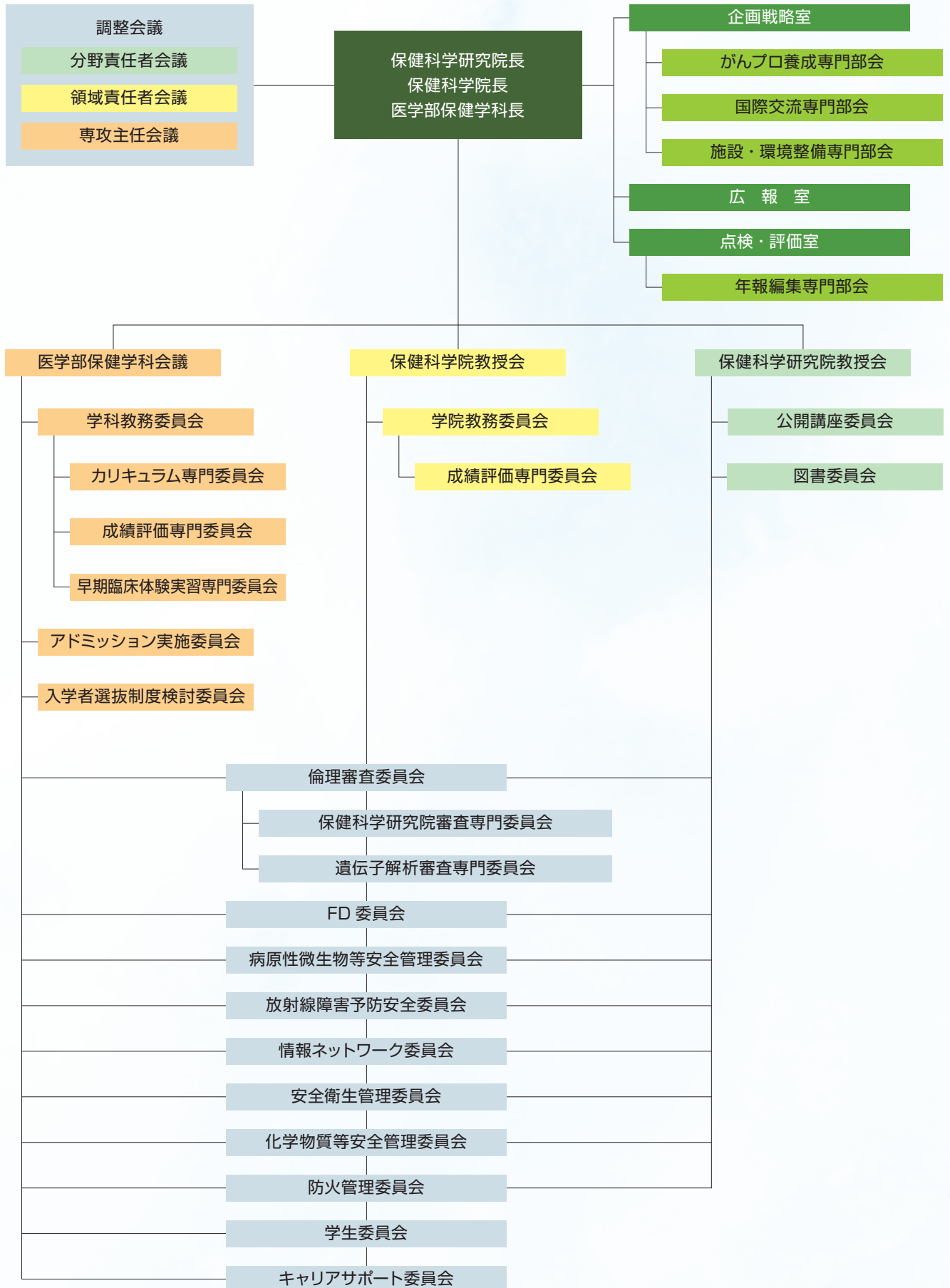


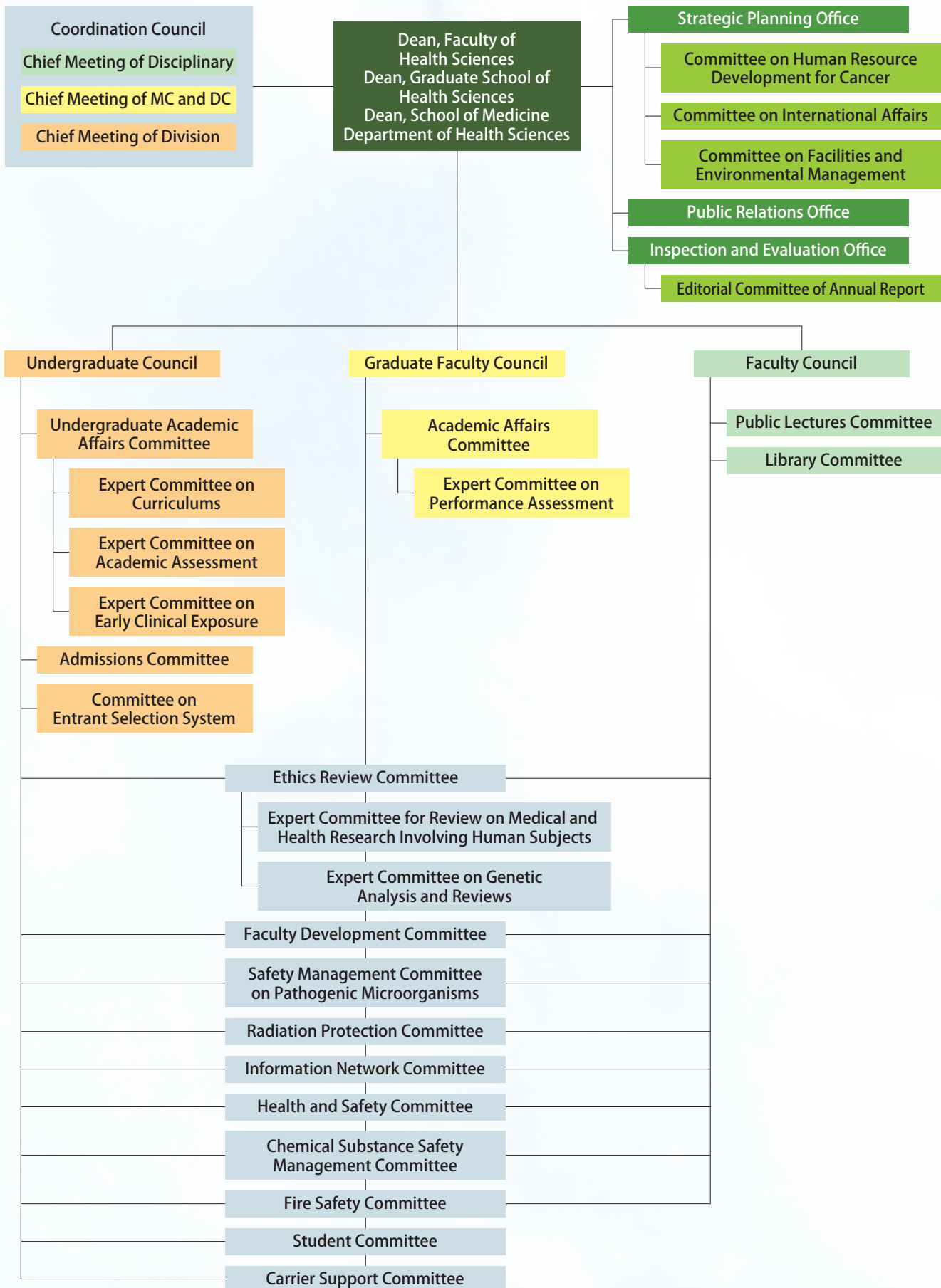
October 1, 2003	Department of Health Sciences was established at the School of Medicine, Hokkaido University.
April 1, 2008	Faculty of Health Sciences and Graduate School of Health Sciences (master course) were established in Hokkaido University.
April 1, 2010	Doctor course was established in the Graduate School of Health Sciences.
October 1, 2011	Health Innovation & Technology Center (HITEC) was established in the Faculty of Health Sciences.
April 1, 2012	Education Research Center for Health Professionals was established in the Faculty of Health Sciences.
March 28, 2014	The Research Building E was completed in the Faculty of Health Sciences.

## Organization Chart



# 管理運営体制





## 役職員 Chief Members of Administration

保健科学研究院長・保健科学院長・保健学科長 Dean/Director	齋藤 健	SAITO Takeshi
保健科学研究院副研究院長 Vice-Dean	遠山 晴一	TOHYAMA Harukazu
保健科学院副院长 Vice-Dean	小笠原 克彦	OGASAWARA Katsuhiko
保健科学研究院長補佐 Coadjutor of Dean	惠 淑萍	HUI Shu-Ping
保健科学研究院長補佐 Coadjutor of Dean	尾崎 倫孝	OZAKI Michitaka
保健科学院学院長補佐 Coadjutor of Dean	山口 博之	YAMAGUCHI Hiroyuki

### 歴代医学部保健学科長

### Directors, Department of Health Sciences, School of Medicine

松野 一彦 MATSUNO Kazuhiko	平成 15 年 10 月 1 日 ~ 平成 19 年 3 月 31 日 October 1, 2003 ~ March 31, 2007
小林 清一 KOBAYASHI Seiichi	平成 19 年 4 月 1 日 ~ 平成 24 年 3 月 31 日 April 1, 2007 ~ March 31, 2012
伊達 広行 DATE Hiroyuki	平成 24 年 4 月 1 日 ~ 平成 28 年 3 月 31 日 April 1, 2012 ~ March 31, 2016
齋藤 健 SAITO Takeshi	平成 28 年 4 月 1 日 April 1, 2016 ~

### 歴代大学院保健科学院長

### Deans, Graduate School of Health Sciences

小林 清一 KOBAYASHI Seiichi	平成 20 年 4 月 1 日 ~ 平成 24 年 3 月 31 日 April 1, 2008 ~ March 31, 2012
伊達 広行 DATE Hiroyuki	平成 24 年 4 月 1 日 ~ 平成 28 年 3 月 31 日 April 1, 2012 ~ March 31, 2016
齋藤 健 SAITO Takeshi	平成 28 年 4 月 1 日 ~ April 1, 2016 ~

### 歴代大学院保健科学研究院長

### Deans, Faculty of Health Sciences

小林 清一 KOBAYASHI Seiichi	平成 20 年 4 月 1 日 ~ 平成 24 年 3 月 31 日 April 1, 2008 ~ March 31, 2012
伊達 広行 DATE Hiroyuki	平成 24 年 4 月 1 日 ~ 平成 28 年 3 月 31 日 April 1, 2012 ~ March 31, 2016
齋藤 健 SAITO Takeshi	平成 28 年 4 月 1 日 ~ April 1, 2016 ~



## List of Professors Emeritus 名誉教授

下妻 光夫	SHIMOZUMA Mitsuo	平成 18 年 4 月 1 日 授与	April 1, 2006
上野 武治	UENO Takeji	平成 19 年 4 月 1 日 授与	April 1, 2007
村松 宰	MURAMATSU Tsukasa	平成 19 年 4 月 1 日 授与	April 1, 2007
中村 仁志夫	NAKAMURA Nishio	平成 19 年 4 月 1 日 授与	April 1, 2007
大宮司 信	DAIGUJI Makoto	平成 20 年 4 月 1 日 授与	April 1, 2008
森下 節子	MORISHITA Setsuko	平成 21 年 4 月 1 日 授与	April 1, 2009
松野 一彦	MATSUNO Kazuhiko	平成 23 年 4 月 1 日 授与	April 1, 2011
清水 匡	SHIMIZU Tadashi	平成 23 年 4 月 1 日 授与	April 1, 2011
松下 通明	MATSUSHITA Michiaki	平成 24 年 4 月 1 日 授与	April 1, 2012
武田 直樹	TAKEDA Naoki	平成 25 年 4 月 1 日 授与	April 1, 2013
福島 順子	FUKUSHIMA Junko	平成 25 年 4 月 1 日 授与	April 1, 2013
酒井 正春	SAKAI Masaharu	平成 25 年 4 月 1 日 授与	April 1, 2013
宮本 顯二	MIYAMOTO Kenji	平成 26 年 4 月 1 日 授与	April 1, 2014
森山 隆則	MORIYAMA Takanori	平成 27 年 4 月 1 日 授与	April 1, 2015
小林 清一	KOBAYASHI Seiichi	平成 27 年 4 月 1 日 授与	April 1, 2015
八田 達夫	HATTA Tatsuo	平成 28 年 4 月 1 日 授与	April 1, 2016
三神 大世	MIKAMI Taisei	平成 29 年 4 月 1 日 授与	April 1, 2017
良村 貞子	YOSHIMURA Sadako	平成 29 年 4 月 1 日 授与	April 1, 2017
千葉 仁志	CHIBA Hitoshi	平成 30 年 4 月 1 日 授与	April 1, 2018
佐伯 和子	SAEKI Kazuko	平成 30 年 4 月 1 日 授与	April 1, 2018
山中 正紀	YAMANAKA Masanori	平成 30 年 4 月 1 日 授与	April 1, 2018
傳田 健三	DENDA Kenzo	平成 30 年 4 月 1 日 授与	April 1, 2018
井上 馨	INOUE Kaoru	平成 31 年 4 月 1 日 授与	April 1, 2019
村田 和香	MURATA Waka	平成 31 年 4 月 1 日 授与	April 1, 2019

## 職員数 Number of Staff Members

令和元年5月1日現在 As of May 1, 2019

教授 Professors	准教授 Associate Professors	講師 Lecturers	助教 Assistant Professors	特任教員 Specially Appointed Academic Staff	小計 Subtotal	事務職員 Administrative Staff	合計 Total
20	13	6	32	5	76	15	91

## 臨床指導教員数 Number of Clinical Training Staff

令和元年5月1日現在 As of May 1, 2019

臨床指導教授 Professors	臨床指導准教授 Associate Professors	臨床指導講師 Lecturers	合計 Total
8	12	34	54

## 大学・部局間協定 Departmental Agreement

大学・部局名 Counterparts	締結年月日 Concluded	協定内容 Exchange Contents
小樽商科大学大学院商学研究科 Graduate School of Commerce, Otaru University of Commerce	平成20年8月1日 August 1, 2008	「大学院連携によるMBA特別コース」に関する協定 Agreement on a special MBA course based on cooperation between both graduate schools
放射線医学総合研究所 National Institute of Radiological Sciences	平成24年12月1日 December 1, 2012	大学院連携に関する協定 Agreement for graduate school cooperation
ディポネゴロ大学医学部 Dr. カリアディ病院 Faculty of Medicine Diponegoro University Dr. Kariadi Hospital	平成24年12月4日 December 4, 2012	国際学術交流に関する協定 Agreement for international academic exchanges
台北医学大学医学部, 看護学部, 公衆衛生・栄養学部, 医療技術学部 College of Medicine, College of Nursing, College of Public Health and Nutrition, College of Medical Science and Technology, Taipei Medical University	平成24年12月21日 December 21, 2012	国際学術交流に関する協定 Agreement for international academic exchanges
チュラロンコン大学医学部 Faculty of Medicine, Chulalongkorn University	平成27年6月3日 June 3, 2015	国際学術交流に関する協定 Agreement for international academic exchanges
高雄医学大学健康科学院 College of Health Sciences, Kaohsiung Medical University	平成27年6月10日 June 10, 2015	国際学術交流に関する協定 Agreement for international academic exchanges
台北医学大学 Taipei Medical University	平成27年8月28日 August 28, 2015	国際学術交流に関する協定 Agreement for international academic exchanges
カルフォルニア大学デービス校 The College of Agricultural and Environmental Sciences, the University of California, DAVIS	平成28年6月19日 June 19, 2016	国際学術交流に関する協定 Working Agreement for Faculty and Student Mobility
地球環境学研究所 Research Institute for Humanity and Nature	平成28年8月1日 August 1, 2016	学術交流・協力に関する基本協定 Basic Agreement on Academic Exchange and Collaboration
札幌市 City of Sapporo	平成28年12月15日 December 15, 2016	福祉避難場所等への学生等ボランティアの 派遣協力に関する協定 Agreement on Dispatch of Students and Other Volunteers to Welfare Evacuation Sites
岩見沢市 City of Iwamizawa	平成29年5月31日 May 31, 2017	健康づくり等に関する連携協定 Agreement on Collaboration for Health Promotion

大学・部局名 Counterparts	締結年月日 Concluded	協定内容 Exchange Contents
チュラロンコン大学総合保健科学部 The Faculty of Allied Health Sciences, Chulalongkorn University	平成30年8月9日 August 9, 2018	国際学術交流に関する協定 Agreement for international academic exchanges
札幌市北区 Kita Ward Office, City of Sapporo	平成30年11月20日 November 20, 2018	健康なまちづくりに関する地域連携協定 Partnership Agreement on Collaboration for Healthy Community
香港大学看護学部 University of Hong Kong School of Nursing	平成31年1月24日 January 24, 2019	国際学術交流に関する協定 Agreement for international academic exchanges
室蘭市 City of Muroran	平成31年2月7日 February 7, 2019	健康づくりに関する連携協定 Agreement on Collaboration for Health Promotion

## Number of Students Enrolled 在学生数

医学部保健学科 Department of Health Sciences, School of Medicine  
令和元年5月1日現在 As of May 1, 2019

区分 Category	1年 1st year		2年 2nd year		3年 3rd year		4年 4th year		計 Total	
	男 Male	女 Female	男 Male	女 Female	男 Male	女 Female	男 Male	女 Female	男 Male	女 Female
看護学専攻 Division of Nursing	—	—	6	66	10	65	5	70	21	201
	—		72 (70)		75 (70)		75 (70)		222 (210)	
放射線技術科学専攻 Division of Radiological Technology	—	—	26	13	29	8	20	15	75	36
	—		39 (37)		37 (37)		35 (37)		111 (111)	
検査技術科学専攻 Division of Medical Technology	—	—	14	25	14	27	15	20	43	72
	—		39 (37)		41 (37)		35 (37)		115 (111)	
理学療法専攻 Division of Physical Therapy	—	—	10	8	10	11	10	7	30	26
	—		18 (18)		21 (18)		17 (18)		56 (54)	
作業療法専攻 Division of Occupational Therapy	—	—	7	10	5	13	5	8	17	31
	—		17 (18)		18 (18)		13 (18)		48 (54)	
合計 Total	—	—	63	122	68	124	55	120	186	366
	—		185 (180)		192 (180)		175 (180)		552 (540)	

\* ( )内は定員数

\* Figures in parentheses indicate the prescribed number of students.

\* 総合入試制度の導入により、1年生は総合教育部に所属します。

\* With the introduction of a new entrance examination system, freshmen belong to the First Year Education Division.

区分 Category	1年 1st year		2年 2nd year		計 Total	
	男 Male	女 Female	男 Male	女 Female	男 Male	女 Female
修士課程保健科学コース Master Course of Health Sciences						
生体量子科学科目群 Biomedical Science and Engineering	3	2	4	4	7	6
	5		8		13	
生体情報科学科目群 Medical Laboratory Science	6	4	4	2	10	6
	10		6		16	
リハビリテーション科学科目群 Rehabilitation	6	9	7	7	13	16
	15		14		29	
健康科学科目群 Health Research Studies	5	9	5	3	10	12
	14		8		22	
修士課程看護学コース Master Course of Nursing						
看護学科目群 Nursing Science	1	2	1	4	2	6
	3		5		8	
公衆衛生看護学科目群 Advanced Public health Nursing	1	5	1	5	2	10
	6		6		12	
助産学科目群 Advanced Midwifery	0	3	0	5	0	8
	3		5		8	
高度実践看護学科目群 Advanced Practice Nursing	1	1	0	0	1	1
	2		0		2	
合計 Total	23	35	22	30	45	65
	58 (40)		52 (40)		110 (80)	

区分 Category	1年 1st year		2年 2nd year		3年 3rd year		計 Total	
	男 Male	女 Female	男 Male	女 Female	男 Male	女 Female	男 Male	女 Female
博士後期課程保健科学コース Doctor Course of Health Sciences								
先進医療科学科目群 Advanced Medical Sciences	1	0	1	0	1	0	3	0
	1		1		1		3	
総合健康科学科目群 Comprehensive Health Sciences	6	1	5	0	10	6	21	7
	7		5		16		28	
博士後期課程看護学コース Doctor Course of Nursing								
看護科学科目群 Nursing Science	2	4	0	2	0	5	2	11
	6		2		5		13	
合計 Total	9	5	6	2	11	11	26	18
	14 (10)		8 (10)		22 (8)		44 (28)	

\* ( )内は定員数

\*Figures in parentheses indicate the prescribed number of students.

## 大学院保健科学研究院

## Research Students in Faculty of Health Sciences

令和元年5月1日現在 As of May 1, 2019

区分 Category	男 Male	女 Female
研究生 Research Student	5	7
合計 Total	12	

## 外国人留学生 Number of International Students

令和元年5月1日現在 As of May 1, 2019

区分 Category	国費留学生 Government		外国政府派遣留学生 Foreign Government		私費留学生 Private		計 Total	
	男 Male	女 Female	男 Male	女 Female	男 Male	女 Female	男 Male	女 Female
学部生 Undergraduate	0	0	0	0	0	0	0	0
大学院生 Postgraduate	0	2	0	0	5	17	5	19
研究生 Research Student	0	0	0	0	3	6	3	6
合計 Total	2		0		31		33	

## 進路状況 Career after Graduation

医学部保健学科 Department of Health Sciences, School of Medicine  
平成 31 年 3 月 31 日現在 As of March 31, 2019

区分 Category	卒業生数 Number of Graduates	平成30年度卒業生の進路別内訳 Career Options (2018 Graduates)									
		進学者数 Admission to Grad School	就職者 Employment							計 Total	その他 Other
			研究職 Research Staff	保健師 助産師 看護師 PHN(*) Midwife Nurse	医療技術者 (*) RT, MT, PT, OT	その他の 医療専門職 Other Health Professionals	事務職 Office Staff	その他 Other			
男 Male	52	22	0	3	18	0	0	2	23	7	
女 Female	127	43	0	44	34	0	0	1	79	5	
計 Total	179	65	0	47	52	0	0	3	102	12	

大学院保健科学院修士課程 Graduate School of Health Sciences(Master Course)  
平成 31 年 3 月 31 日現在 As of March 31, 2019

区分 Category	卒業生数 Number of Graduates	平成30年度卒業生の進路別内訳 Career Options (2018 Graduates)								
		進学者数 Admission to Grad School	就職者 Employment					計 Total	その他 Other	
			教員 Academic Staff		保健師 助産師 看護師 PHN(*) Midwife Nurse	医療技術者 (*) RT, MT, PT, OT	事務職 Office Staff			その他 Other
大学 College/Univ.	その他 Other									
男 Male	29	7	0	0	3	13	0	5	21	1
女 Female	21	4	0	1	8	5	0	2	16	1
計 Total	50	11	0	1	11	18	0	7	37	2

大学院保健科学院博士後期課程 Graduate School of Health Sciences(Doctor Course)  
平成31年3月31日現在 As of March 31, 2019

区分 Category	修了者数 Number of Graduates	単位修得 退学者数 Number of Ph.D. requirements completed	平成30年度修了者等の進路別内訳 Career Options (2018 Graduates/other)							
			就職者 Employment					計 Total	その他 Other	
			教員 Academic Staff		医療技術者 (*) RT, MT, PT, OT	研究員 その他 Researcher Other	計 Total			その他 Other
			大学 College/Univ.	その他 Other						
男 Male	2	3	3	0	0	1	4	0		
女 Female	1	2	0	1	0	0	1	3		
計 Total	3	5	3	1	0	1	5	3		

\*PHN：保健師 Public Health Nurse

R T：診療放射線技師 Radiological Technologist

M T：臨床検査技師 Medical Technologist

P T：理学療法士 Physical Therapist

O T：作業療法士 Occupational Therapist

## 地域別就職者数 Regional Grouping

医学部保健学科

Department of Health Sciences, School of Medicine

平成 31 年 3 月 31 日現在 As of March 31, 2019

区分 Category		男 Male	女 Female	計 Total
北海道 Hokkaido	札幌市 Sapporo	8	52	60
	札幌市以外 exe.Sapporo	9	8	17
東北 Tohoku	青森県 Aomori	0	1	1
	岩手県 Iwate	0	1	1
関東 Kanto	茨城県 Ibaraki	0	1	1
	栃木県 Tochigi	1	0	1
	埼玉県 Saitama	0	1	1
	千葉県 Chiba	0	2	2
	東京都 Tokyo	3	8	11
	神奈川県 Kanagawa	1	0	1
北陸 Hokuriku	新潟県 Niigata	0	1	1
中部 Chubu	静岡県 Shizuoka	0	1	1
近畿 Kinki	和歌山県 Wakayama	0	1	1
四国 Shikoku	徳島県 Tokushima	0	1	1
九州 Kyushu	熊本県 Kumamoto	0	1	1
計 Total		22	79	101

大学院保健科学院

Graduate School of Health Sciences

平成 31 年 3 月 31 日現在 As of March 31, 2019

区分 Category		男 Male	女 Female	計 Total
北海道 Hokkaido	札幌市 Sapporo	12	5	17
	札幌市以外 exe.Sapporo	3	3	6
関東 Kanto	茨城県 Ibaraki	0	1	1
	栃木県 Tochigi	1	1	2
	千葉県 Chiba	1	0	1
	東京都 Tokyo	2	3	5
中部 Chubu	神奈川県 Kanagawa	1	2	3
	長野県 Nagano	0	1	1
近畿 Kinki	愛知県 Aichi	1	1	2
	三重県 Mie	0	1	1
海外 Overseas	京都府 Kyoto	0	2	2
	大阪府 Osaka	1	0	1
その他 Others		1	0	1
計 Total		25	20	45



## 蔵書数 Library Holdings

平成 31 年 4 月 1 日現在 As of April 1, 2019

蔵書冊数 Number of Books			所蔵雑誌種類 Periodicals (Number of Series)		
和書 Japanese	洋書 Foreign	総数 Total	和書 Japanese	洋書 Foreign	総数 Total
29,734	4,028	33,762	812	135	947

## 利用統計(平成 30 年度) Statistics of Utilization (2018)

入室者数 Visitors	32,459名			
開室日数 Days Open	239日			
館外貸出総数 Total Number of Books and Journals Borrowed from the Library	3,088冊			
図書館間相互利用依頼 Request of Interlibrary Loans	複写 Copy	407件	貸借 Loan	4冊
図書館間相互利用受付 Acceptance of Interlibrary Loans	複写 Copy	169件	貸借 Loan	6冊

## Land and Buildings 土地・建物面積

土地面積 Land	11,763㎡
--------------	---------

建物名称 Name of Building	建築面積 Building Area	建物面積 Total Floor Space	階数 Number of Floors
A棟	976㎡	2,653㎡	3
B棟	450㎡	900㎡	2
C棟	340㎡	2,102㎡	6
D棟	759㎡	4,550㎡	6
E棟	760㎡	3,744㎡	5
合計 Total	3,285㎡	13,949㎡	



**[交通案内]**

- JRご利用の場合  
札幌駅下車、徒歩7分で「正門」到着
- 地下鉄南北線・東豊線ご利用の場合  
さっぽろ駅下車、徒歩10分で「正門」到着
- 地下鉄南北線ご利用の場合  
北12条駅下車、徒歩4分で「北13条門」到着  
北18条駅下車、徒歩7分で「北18条門」到着

◇学部と同じ建物の大学院は名称を省略している  
◇〔 〕は他機関の建物を示す

0 100 200 300 m

至麻生  
北18条  
北18条門  
北18条  
北15条門  
北15条  
北13条門  
北13条  
北12条門  
北12条  
北8条  
至旭川・千歳方面  
至小樽方面  
至北水産園  
至西駒内  
至札幌駅  
地下鉄  
さっぽろ駅  
地下鉄  
北12条駅  
地下鉄  
北18条駅



- 12 Research and Education Center for Brain Science
- 13 Institute for Genetic Medicine
- 14 Central Institute of Isotope Science
- 15 Frontier Research in Applied Sciences Bldg.
- 16 Environmental Preservation Center
- 17 Center for Language Learning
- 18 Center for Advanced Tourism Studies
- 19 The Open University of Japan; Hokkaido Study Center
- 20 Health Care Center
- Research Institutes / Centers (North Campus Area)**
- 1 Creative Research Institution (CRIS)
- 2 Center for Innovation and Business Promotion, Institute for the Promotion of Business-Regional Collaboration
- 3 Hokkaido Collaboration Center
- 4 Center for Food & Medical Innovation, Institute for the Promotion of Business-Regional Collaboration
- 5 Shionogi Innovation Center for Drug Discovery
- 6 Platform for Research on Biofunctional Molecules (PRBM)
- 7 Frontier Research Center for Advanced Material and Life Science
- 8 Arctic Research Center
- 9 Catalysis Research Center
- 10 Research Institute for Electronic Science
- 11 Green Nanotechnology Research Center
- 12 Research Center for Zoonosis Control
- 13 Institute of Low Temperature Science
- 14 Veterinary Teaching Hospital
- Facilities**
- 1 Conference Hall
- 2 Clark Memorial Student Center
- 3 Career Center
- 4 Centennial Hall
- 5 Furukawa Hall
- 6 Humanities and Social Sciences Classroom Building
- 7 "Kodomo No Sono" Child Care Center
- 8 Faculty House Trillium
- 9 Experiment Farm
- 10 Student Services
- 11 Multimedia Education Building
- 12 Gym
- 13 Enyu Gakusha Community Hall
- 14 Sports Training Center
- 15 "Tomoni" Child Care Center
- Libraries**
- 1 Central Library
- 2 North Library
- Dorms**
- 1 Hokkaido University International House Kita 8 (Kita 8 Nishi 11)
- 2 Keiteki-Ryo Student Dormitory (Kita 18 Nishi 13)
- 3 Hokkaido University International House Kita 23 (Kita 23 Nishi 13)
- 4 Foreign Scholars' Accommodation (Kita 24 Nishi 12)
- Tourist Spots**
- 1 Sakushukotoni River
- 2 Central Lawn
- 3 Bust of Dr. William S. Clark
- 4 Elm Grove
- 5 Former School of Agriculture Library
- 6 The Hokkaido University Museum
- 7 Birthplace of the First Artificial Snow Crystal
- 8 Ono Pond
- 9 Monument in Honor of Dr. Inazo Nitobe
- 10 Flowering Tree Garden
- 11 Poplar Avenue
- 12 Gingko Avenue
- 13 Heisei Poplar Avenue
- 14 Site of Old Village
- 15 The Second Farm (Model Barn)
- 16 Botanic Garden
- Cafeterias / Restaurants / Stores**
- 1 Information Center "Elm Forest Shop"
- 1 Hokkaido University (HU) Co-op
- 2 Clark Cafeteria
- 3 Chuo Cafeteria, HU Co-op
- 4 Restaurant Elm
- 5 Restaurant Royal
- 6 Hokkaido Cafeteria, HU Co-op
- 7 Restaurant Poplar
- 8 Hokudai Marche Café & Labo

**University Organization**

- 1 Administration Bureau
- 2 Front Office for Human Resource Education and Development
- 3 Hokkaido University Hospital
- 4 Dental Clinical Division of Hokkaido University Hospital
- 5 Institute for International Collaboration
- 6 Center for International Education and Research
- 7 Admission Center
- 8 Institute for the Advancement of Higher Education
- Graduate Schools, Faculties and Schools**
- 1 Graduate School of Letters
- 2 Graduate School of Law
- 3 Graduate School of Economics and Business
- 4 Graduate School of Education
- 5 Graduate School of International Media, Communication, and Tourism Studies
- 6 Graduate School of Public Policy
- 7 Graduate School of Medicine
- 8 Graduate School of Biomedical Science and Engineering
- 9 Graduate School of Dental Medicine
- 10 Graduate School of Veterinary Medicine
- 11 Graduate School of Infectious Diseases
- 12 Graduate School of Health Sciences
- 13 Graduate School of Information Science and Technology

- 14 Graduate School of Environmental Science
  - 15 Graduate School of Science
  - 16 Graduate School of Agriculture
  - 17 Graduate School of Global Food Resources
  - 18 Graduate School of Life Science
  - 19 Graduate School of Engineering
  - 20 Graduate School of Chemical Sciences and Engineering
  - 21 Faculty of Pharmaceutical Sciences
  - 22 Faculty of Advanced Life Science
- Note: The Graduate School of Fisheries Sciences is located at Hakodate Campus

**Research Institutes & Centers**

- 1 Center for Ainu & Indigenous Studies
- 2 Hokkaido University Press
- 3 Hokkaido University Archives
- 4 Slavic-Eurasian Research Center
- 5 Center for Experimental Research in Social Sciences
- 6 Information Initiative Center North/South Bldgs.
- 7 Archaeological Research Center
- 8 Center for Environmental and Health Sciences
- 9 Field Science Center for Northern Biosphere
- 10 Research Center for Integrated Quantum Electronics
- 11 Proton Beam Therapy Center

# 北海道大学

大学院保健科学研究院  
大学院保健科学院  
医学部保健学科



〒060-0812 札幌市北区北12条西5丁目

電話 011-706-3315 (庶務担当)

FAX 011-706-4916 (庶務担当)

URL <https://www.hs.hokudai.ac.jp>

Faculty of Health Sciences, Graduate School of Health Sciences  
Department of Health Sciences, School of Medicine  
Hokkaido University  
North 12, West 5, Kita-ku, Sapporo, 060-0812, Japan

Phone +81-11-706-3315

Fax +81-11-706-4916

URL <https://www.hs.hokudai.ac.jp/>